



TØNDER KOMMUNE

## **Beredskab**

# **”Vedrørende vold og seksuelle overgreb”**

## **mod børn og unge**

**Vejledning til alle medarbejdere og ledere, der  
arbejder med børn og unge**

**i**



**TØNDER KOMMUNE**



## Indhold

Indledning.....	3
Forebyggelse.....	4
Hvad er omsorgssvigt og overgreb? .....	4
Tegn og signaler.....	4
Underretning til Myndighedsafdelingen i Børn- & Skoleforvaltningen .....	6
Handlemuligheder og handlepligt ift. hvem mistanken retter sig mod.....	7
Strafbare forhold .....	8
Børn- & Skoleforvaltningens opgave .....	9
Børn- & Skoleforvaltningens håndtering af underretninger.....	10
Vigtige oplysninger og kontakter .....	11

## Indledning

Denne vejledning retter sig mod alle medarbejdere og ledere ansat i Tønder Kommune, der i deres arbejde har kontakt med børn og unge under 18 år. Vejledningen beskriver, hvordan man skal reagere, når man får viden eller mistanke om børn og unge i udsatte positioner, som udsættes for overgreb.

Overgreb defineres her som fysiske, psykiske eller seksuelle overgreb mod børn og unge under 18 år. Et overgreb er en ødelæggende handling, uanset om det er forældre, andre omsorgsgivere, eller ukendte personer, herunder andre børn og unge som udsætter barnet/den unge for overgrebet.

Offentligt ansatte har skærpet pligt til at underrette forvaltningen, hvis der er formodning om, at et barn eller en ung har behov for særlig støtte. Vejledningen skal sikre en tidlig opsporing og faglig kvalificeret håndtering af sager, hvor børn og unge udsættes for vold og seksuelle overgreb, eller hvor der er mistanke herom.

I vejledningen er de hyppigste tegn på omsorgssvigt og overgreb beskrevet. Det er deslige beskrevet, hvordan man samarbejder med forældrene, hvordan man kommer i kontakt med forvaltningen og hvad forvaltningen har brug for at vide, inden en eventuel nærmere undersøgelse iværksættes.

Udarbejdet af  
Børn- & Skoleforvaltningen februar 2007,  
opdateret september 2012, februar 2014 og juni 2015

Godkendt ved Kommunalbestyrelsen februar 2014

## Forebyggelse

Det er vigtigt, at skoler og dagtilbud udadtil signalerer åbenhed, så personale og forældre oplever, at de kan komme frem med tanker og bekymringer. Der skal derfor være fokus på at skabe plads til åben dialog, undren, selvkritik, gensidig kritik og løbende revision af praksis på baggrund af feedback internt og eksternt.

God faglighed og åbenhed omhandler ikke kun viden og bekymringer om vold og seksuelle overgreb i sig selv, men også om den daglige praksis. I denne sammenhæng er det vigtigt at have fokus på samværsformerne mellem børn og voksne.

Faglig opmærksomhed på grænseoverskridende og uhensigtsmæssige samværsformer (verbalt og kropsligt) er centralt i indsatsen for at forebygge og opspore, om der begås overgreb. Viden om eller mistanke om vold og seksuelle overgreb kan inddeles i tre forskellige niveauer.

## Hvad er omsorgssvigt og overgreb?

### Fysisk vold

Børn og unge kan lide skade ved aktiv handling eller ved undladelse. Eksempelvis brandsår, "blå mærker" eller ved at blive rystet, slået eller lignende.

### Psykisk vold

Barnet udsættes for en adfærd fra forældrene eller andre omsorgsgivere, som er skadelig for udviklingen af et positivt selvbillede hos barnet. Eksempler kan være følelsesmæssig afvisning, at blive passet af mange skiftende personer, trusler om at blive forladt, straf og indespærring.

### Vanrøgt

Barnets behov bliver ikke registreret af dets omsorgspersoner. Synlige tegn kan for eksempel være at barnet er snavset og uglejet, får forkert ernæring, eller er understimuleret.

### Seksuelt overgreb

Den voksne bruger barnet til at tilfredsstille sine egne eller andres seksuelle behov. Det kan eksempelvis ske ved at den voksne forfører eller presser barnet til at deltage i seksuelle handlinger.

## Tegn og signaler

Det er vigtigt med en tidlig opsporing. Jo tidligere et overgreb opspores, jo bedre kan man behandle og forebygge alvorlige senfølger. Derfor er det vigtigt at få kendskab til, hvilke tegn og signaler barnet kan udvise, når det udsættes for vold og/eller seksuelle krænkelse.

Der findes ingen facitliste for tegn og signaler på overgreb, så beskrivelsen af mulige tegn og signaler, kan derfor ses som opmærksomhedspunkter. Men der findes viden om, at nedenstående mulige tegn og signaler kan forekomme i forbindelse med vold og seksuelle overgreb. Man bør samtidig være opmærksom på, at ikke alle nævnte tegn og signaler dækker

alle aldersgrupper, da tegn og signaler afhænger af børnenes alder og modenhed. Der henvises her til SISO's udgivelse: "Den professionelle tvivl".

Når du får mistanke om, at et barn er udsat, er det vigtigt at vide, hvilke signaler du skal være opmærksom på. Børn og unge kan udvise meget forskellige signaler over for de samme trivsels- eller udviklingsproblemer.

- Påfaldende seksualiseret eller voldelig adfærd både i ord og handling.
- Pludselig ændret adfærd.
- Påfaldende påklædning og kropsholdning.
- Umotiveret gråd, angstsymptomer og utryghed.
- Pludselig eller påfaldende modvilje mod at ville være sammen med en bestemt person.
- Fysiske tegn, f.eks. blå mærker, rifter, sår, brændemærker, udflåd og blødninger.
- Søvnforstyrrelser.
- Spiseforstyrrelser.
- Ufrivillig vandladning og/eller afføring.
- Psykosomatiske symptomer. (f.eks. klage over åndenød, ondt i maven, hjertebanken, hovedpine, svimmelhed, kvælningssymptomer uden medicinsk årsagsforbindelse).
- Enten udadreagerende adfærd med aggressivitet eller indadvendt adfærd med tilbagetrækning.
- Koncentrationsbesvær.
- Lav selvværdsfølelse, hjælpeløshed og passivitet.
- Angst, opgivenhed og tegn på depression.
- Selvskadende adfærd/cutting.
- Vedholdende tavshed.
- Går tilbage i udvikling (regredierende adfærd).

### **Underretning til Myndighedsafdelingen i Børn- & Skoleforvaltningen**

Efter Servicelovens § 154 skal alle, der får kendskab til at et barn eller en ung under 18, der udsættes for overgreb eller lever under forhold, der bringer dets sundhed eller udvikling i fare, underrette kommunen.

Jf. Servicelovens § 153 har offentligt ansatte skærpet underretningspligt, når man har grund til at antage, at et barn eller en ung har behov for særlig støtte. Reglerne har sammenhæng med, at kommunerne fører tilsyn med forholdene for børn og unge under 18 år. Kommunen har to forpligtigelser:

- Yde gratis familieorienteret rådgivning til løsning af vanskeligheder i familien
- Yde særlig støtte til børn og unge.

Man skal altid underrette kommunen, når man i forbindelse med sit arbejde får kendskab til eller grund til at antage,

- 1) at et barn eller en ung under 18 år kan have behov for særlig støtte
- 2) at et barn umiddelbart efter fødslen på grund af forældrenes forhold kan have brug for særlig støtte
- 3) at et barn eller en ung under 18 år kan have behov for særlig støtte på grund af barnets eller den unges ulovlige skolefravær eller undladelse af at opfylde undervisningspligten, eller
- 4) at et barn eller en ung under 18 år har været udsat for overgreb

#### Underretningens indhold

Underretningen skal indeholde barnets navn og personnummer. En underretning skal rent faktisk beskrive barnets eller den unges udvikling, adfærd og trivsel samt barnets eller den unges relation til forældrene. Herunder f.eks. sociale og faglige kompetencer, motoriske færdigheder samt sproglige færdigheder.

Underretningen skal indeholde en konkret beskrivelse af de problemstillinger, samt de konkrete hændelsesforløb, der har bevirket, at man er bekymret for barnet eller den unge, herunder iagttagelser og hændelser.

Det skal endvidere beskrives, hvad der er gjort for at forsøge at afhjælpe vanskelighederne, samt hvordan samarbejdet med forældrene har været.

Der skal ikke formuleres en løsningsmodel, ligesom underretter heller ikke skal vurdere, hvilken indsats der kan løse problemet. Det er rådgiverens opgave at foretage en faglig vurdering af problemstillingen og handle derpå.

Herefter skal forældrene have en kopi af underretningen. Det er ofte en god ide at gennemgå underretningen med forældrene, før den sendes til forvaltningen. **Forældre skal ikke informeres om underretningen ved mistanke mod forældrene og deraf følgende underretning.**

Det er formålstjenligt, at alle parter kan se, hvem der har givet oplysningerne. Leder **kan** underskrive for at tilkendegive sin enighed og støtte til medarbejderen. Det er dog altid den enkelte medarbejder, der har gjort iagttagelsen, som har det primære ansvar for at sikre at informationen/underretningen kommer frem.

Ved underretninger kan man anvende de digitale blanketter via kommunens hjemmeside [www.toender.dk](http://www.toender.dk) eller ved at sende en mail direkte til Børn og Unge via mailen [underretning@toender.dk](mailto:underretning@toender.dk)

## Handlemuligheder og handlepligt ift. hvem mistanken retter sig mod

### Bekymring

En bekymring er en diffus oplevelse af, at der er signaler på mistvivsel hos et barn eller i dets familie. Her er der ikke tale om, at man har konkret viden om en konkret handling begået af en bestemt person. Her er heller ikke tale om bestyrket mistanke. Bekymringen alene skal således i første omgang føre til skærpet observation af barnet/den unge i en periode og samtale med forældrene, med mindre bekymringen går på om forældrene begår overgreb (fysisk, psykisk eller seksuelt). Disse sager drøftes med nærmeste leder.

### Mistanke

Mistanke forstås som mere end blot bekymring, og kræver øjeblikkelig handling. Det kan f.eks. handle om, at barnet/den unge er eller kan have været udsat for en seksuel overskridende adfærd eller en fysisk eller psykisk voldelig handling fra enten en voksen eller et andet barn/ung. Mistanken kan opstå på baggrund af en nærmere observation af barnet/den unge, dennes egne udsagn om hændelser, der har fundet sted, udsagn fra andre f.eks. børn/unge eller oplysninger fremkommet på anden måde. Disse sager drøftes med nærmeste leder og der skal foretages en underretning.

### Konkret viden

Konkret viden handler om, at et barn eller en ung har været udsat for en konkret handling eller overgreb begået af en eller flere personer. Denne viden kan komme fra udsagn fra barnet/den unge, tilståelse fra krænkeren, fra vidner eller observerede fysiske tegn. Disse sager kræver øjeblikkelig handling og skal drøftes med nærmeste leder. Frontteamet ved Børn og Unge skal kontaktes og der skal foretages en underretning.

## Strafbare forhold

Hvis du har formodning eller viden om fysiske eller seksuelle overgreb eller andre strafbare forhold, skal forvaltningen underrettes med det samme. Det er **centralt**, at **forældrene ikke**

**orienteres ved mistanke mod forældrene.** Inddragelse af forældrene på dette tidspunkt kan vanskeliggøre det videre forløb, særligt politiets involvering og den mulige efterforskning.

Kontakt Frontteamet i Myndighedsafdelingen i Børn og Skoleforvaltningen og giv en mundtlig orientering. Lav aftale om fremsendelse af den skriftlige underretning. Kopi af denne sendes i dette tilfælde **kun** til forældrene, hvis det er aftalt med Myndighedsafdelingen. Alle underretninger, hvor der er tale om overgreb af seksuel eller voldelig karakter på børn/unge og hvor en politianmeldelse vurderes iværksat, er det som udgangspunkt myndighedslederen, der træffer beslutning om politianmeldelsen.

I de tilfælde hvor der er mistanke om overgreb, begået af en ansat ved kommunen, skal der straks rettes telefonisk henvendelse til chefen for den forvaltning, den pågældende medarbejder er ansat i samt sendes en skriftlig underretning. Det er herefter dennes chef, der beslutter det videre forløb vedrørende personaleforholdet.

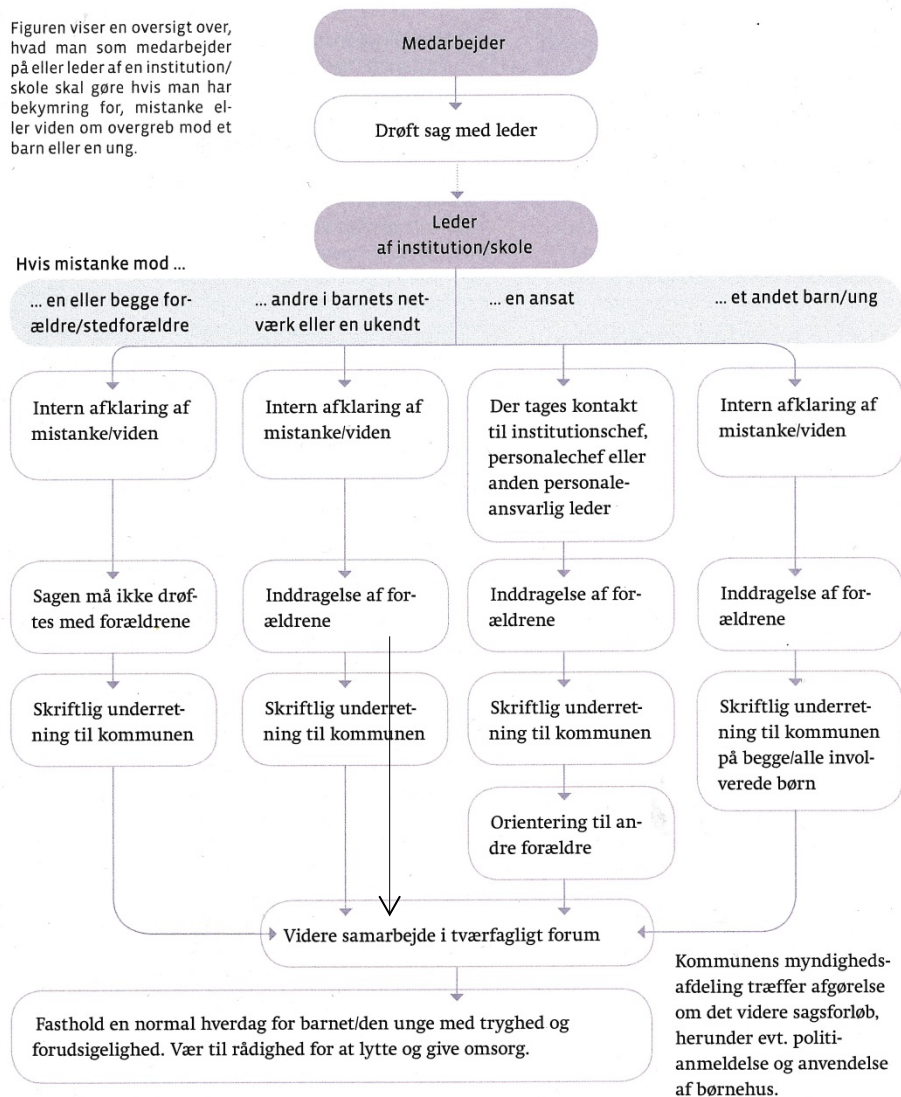
#### **Handling når der er tale om mulige strafbare forhold**

Kontakt Frontteamet i Myndighedsafdelingen i Børn og Skoleforvaltningen og de vil straks derefter tage stilling til, hvad der videre skal foretages. Hvis den strafbare situation opstår udenfor forvaltningens åbningstid, tages der kontakt til politiet på telefon 114, som vil tage kontakt til Den Sociale Bagvagt. Lav derefter en skriftlig underretning som opfølgning på den mundtlige underretning.



## Børn- & Skoleforvaltningens opgave

Figuren viser en oversigt over, hvad man som medarbejder på eller leder af en institution/skole skal gøre hvis man har bekymring for, mistanke eller viden om overgreb mod et barn eller en ung.



Den primære opgave er at undersøge barnets sikkerhed og behov for særlig støtte. Hvis der er tale om mistanke om en straffelovsovertrædelse, vil Børn- & Skoleforvaltningen ofte drøfte sagen med politiet og evt. foretage en politianmeldelse. Det er serviceloven der er gældende for, hvad der videre skal ske.

Overordnet løser Børn- & Skoleforvaltningen sin opgave ved:

- At vurdere om der er grundlag for en undersøgelse i henhold til Lov om Social Service.
- At undersøge barnets og forældrenes forhold i samarbejde med familien.
- At sørge for støtte, hvis undersøgelsen viser, der er et behov.
- At følge op og koordinere støtten.

Hvis forældrene ikke magter eller ønsker at samarbejde, kan en del af indsatsen fra myndighedernes side være en tvangsundersøgelse og evt. tvangsfjernelse af barnet.

## Hvad gør man efterfølgende som professionel?

### I Skoler og Dagtilbud:

#### **Som leder:**

- Søg dialog med Frontteamet.
- Kald evt. personalet sammen og orientér om fakta. Aftal en konkret opgavefordeling.
- Udtal dig ikke til pressen med mindre det er i overensstemmelse med kommunes pressepolitik på området eller efter aftale med din chef.

#### **Som medarbejder:**

- Være med til at genoprette strukturen i dagligdagen.
- Forsøg så vidt muligt at være den samme ift. barnet.
- Tilbyd barnet "bare" at lytte.
- Giv forklaringer, der passer til barnets/ den unges alder.
- Være med til at afskærme barnet for andre invaderende instanser.
- Man skal forvente, at man vil reagere følelsesmæssigt.
- Man skal være opmærksom på ikke at påtage sig for meget på én gang.
- Hav nogen at dele ansvaret med. Nogen man kan søge råd hos.
- Tag kontakt til fagpersoner, hvis det er en hændelse, som har rystet både dig og andre, f.eks. personalegruppen. Det er hensigtsmæssigt, at der gennemføres et møde hvor indtryk, reaktioner og oplevelser behandles (et psykologisk debriefingsmøde).

### **Børn- & Skoleforvaltningens håndtering af underretninger**

Børn og Unge i Børn- og Skoleforvaltningen har en procedure, der klart beskriver hvordan underretninger håndteres, herunder underretninger om overgreb på børn/unge. Proceduren indebærer bl.a.:

- I behandlingen af underretninger er der en klar ansvarsfordeling på alle tidspunkter i forløbet. Myndighedslederen i Børn og Unge har det overordnede ansvar for underretninger vedrørende børn og unge under 18 år.

- Både skriftlige og mundtlige underretninger bliver vurderet inden for 24 timer.
- Underretningerne kategoriseres, afhængig af om der skal etableres kontakt inden for 24 timer, kontakt inden for 14 dage eller om det er tilstrækkeligt, at der er planlagt kontakt med barn/forældre inden for 14 dage.
- Alle underretninger bliver registreret.
- Børn og Unge sørger for kontakt til politiet og Børnehuset, herunder modtagelse af rådgivning fra Børnehuset.
- Kommunen skal benytte Børnehuset som led i den børnefaglige undersøgelse, hvis der er viden eller mistanke om, at et barn har været udsat for overgreb, og når politi eller sundhedsmyndigheder er involveret i sagen.
- Rådgiveren sørger for at have en samtale med barnet. Samtalen skal finde sted uden forælderen og uden dennes samtykke, hvis underretningen drejer sig om overgreb fra forældres side. Barnet bliver orienteret om retten til en bisidder.
- Rådgiver fokuserer på hensynet til barnet og sikrer så vidt muligt, at barnet ikke er i fare eller udsættes for yderligere krænkelser.
- Underretter modtager en kvittering for, at Børn og Unge har modtaget underretningen inden for 6 dage.
- Underretter får en orientering om, hvorvidt underretningen har givet anledning til iværksættelse af handlinger, medmindre særlige forhold gør sig gældende eller andet aftales. Hvis det har væsentlig betydning for underretters støtte til barnet, bliver underretter orienteret om type og varighed af foranstaltning.

#### Uddybende information om seksuelle overgreb

Læs publikationen "Kommunalt beredskab, Vejledningsmateriale til håndtering af sager med overgreb mod børn og unge" som kan hentes på Socialstyrelsens hjemmeside <http://socialstyrelsen.dk/udgivelser/kommunalt-beredskab-vejledningsmateriale-til-handtering-af-sager-med-overgreb-mod-born-og-unge> udgivet dec. 2013

### Vigtige oplysninger og kontakter

Tønder Kommune, Børn og Skoleforvaltningen, Børn og Unge, **Frontteamet, telefon 23 28 41 74.**

Telefontid: Mandag - onsdag kl. 9.00 – 15.00, torsdag kl. 9.00 - 17.00 og fredag 9.00 - 13.00.

Udenfor kommunens åbningstid skal du kontakte politiet på telefon 114, der vil tage kontakt til Den Sociale Bagvagt.

Link til underretningsskema findes på Tønder Kommunes hjemmeside [www.toender.dk](http://www.toender.dk)

Øvrige underretninger sendes pr. mail til [underretning@toender.dk](mailto:underretning@toender.dk)

#### Hvis du er i tvivl

Du er altid velkommen til at kontakte Børn og Unge via Frontteamet på telefon 23 28 41 74.

Der er også mulighed for at søge rådgivning ved Socialstyrelsens Videnscenter, SISO. Se mere på <http://socialstyrelsen.dk/born/overgreb>

SISO har en anonym rådgivningstelefon, hvor både fagfolk, børn/unge, forældre og pårørende kan få råd og vejledning om spørgsmål vedrørende vold og seksuelle overgreb mod børn. SISO kan kontaktes på telefon 20 77 11 20.

#### Links

Læs evt. publikationen "Den professionelle tvivl: tegn og reaktioner på seksuelle overgreb mod børn og unge" som kan hentes på Socialstyrelsens hjemmeside <http://socialstyrelsen.dk/udgivelser/den-professionelle-tvivl-tegn-og-reaktioner-pa-seksuelle-overgreb-mod-born-og-unge> udgivet 2011