



Natura 2000-handleplan 2022–2027
Lindet Skov, Hønning Mose, Hønning Plantage og
Lovrup Skov
Natura 2000-område nr. N93
Habitatområde H82
Fuglebeskyttelsesområde F66

Titel: Natura 2000-handleplan for Lindet Skov, Hønning Mose, Hønning Plantage og Lovrup Skov

Udgiver: Tønder Kommune, Haderslev Kommune og Miljøstyrelsen

År: 2024

Forsidefoto: Hønning Mose, Conny Brandt

Baggrundskort: © Styrelsen for Dataforsyning og Infrastruktur

Må citeres med kildeangivelse.



TØNDER
KOMMUNE



Haderslev
Kommune



Miljøministeriet
Miljøstyrelsen

Indhold

| | |
|---|-----------|
| 1. Resumé | 4 |
| 2. Baggrund | 6 |
| 2.1 Den lovgivningsmæssige ramme | 6 |
| 2.2 Miljøvurdering af handleplanerne | 7 |
| 3. Redegørelse for gennemførelsen af seneste handleplan | 8 |
| 3.1 Redegørelse for gennemførelse af sidste Natura 2000-handleplan | 8 |
| 4. Behov for indsatser | 10 |
| 5. Indsatser fordelt på aktør | 12 |
| 6. Prioritering af den forventede indsats | 13 |
| 7. Forventede initiativer og plan for interessentinddragelse | 14 |
| Bilag 1: Kortbilag | 15 |

1. Resumé

Handleplanen for N93 Lindet Skov, Hønning Mose, Hønning Plantage og Lovrup Skov beskriver den indsats, der skal igangsættes i Natura 2000-området inden udgangen af 2027 - dog udgangen af 2033 for de skovbevoksede, fredskovspligtige arealer. Natura 2000-området består af F66 og H82 Lindet Skov, Hønning Mose, Hønning Plantage og Lovrup Skov.

Det overordnede mål for området er beskrevet i afsnit 3.1 i Natura 2000-planen og de konkrete mål i afsnit 3.2. Generelt gælder for dette område, at den samlede forekomst af naturtyper og fugles levesteder i Natura 2000-området, uanset om de er kortlagt, skal være stabil eller i fremgang, såfremt de naturgivne forhold giver mulighed for det.

Målsætningerne konkretiseres i Natura 2000-planens afsnit 4.1 og 4.2 i form af nogle generelle og områdespecifikke retningslinjer for indsatsprogrammet.

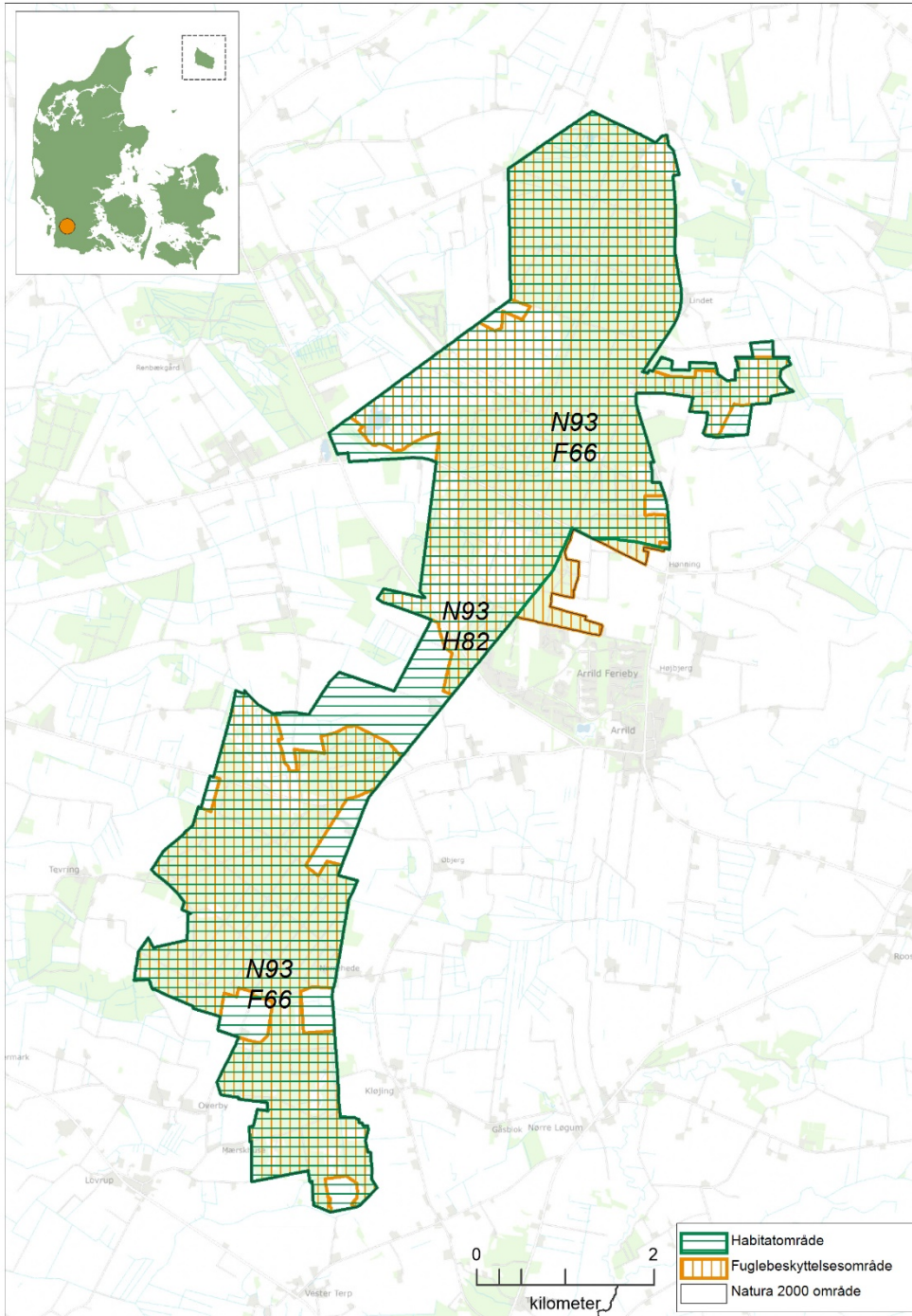
Hovedformålet med indsatserne i perioden 2022-27 er:

1. Fokus på mere naturlige processer og naturens robusthed
2. Sikre og forbedre tilstanden af den eksisterende natur og levesteder
3. Bekæmpe invasive arter

Tønder Kommunes indsats i denne planperiode vil særligt være rettet mod en mere sammenhængende forvaltning af natur, så naturtyperne sammenbindes og deres robusthed øges. Naturtyperne skal samtidig sikres en hensigtsmæssig hydrologi, drift og pleje. Tilstanden af levesteder for arterne sikres eller forbedres i overensstemmelse med arternes krav. Udtagning af kulstofholdige lavbundsjord kan bidrage til at sammenbinde arealerne hvor indsatsen understøtter forbedring af tilstanden for området naturtyper og levesteder for arter.

Indsatsen i denne planperiode er rettet mod en større anvendelse af skovnaturtypebevarende tiltag, der understøtter en større biodiversitet.

Indsatsen udføres både på offentlige og private arealer i området. Projekter på private lodsejeres arealer gennemføres i videst muligt omfang gennem frivillige aftaler. Der findes blandt andet en række understøttende tilskudsordninger, som kan søges gennem Landbrugsstyrelsen og Miljøstyrelsen, samt midler til Life-projekter som medfinansieres af EU.



Kort 1: Kortet viser afgrænsningen af Natura 2000-område N93. Natura 2000-området består af habitatområde H82 (vandret grøn skravering) og fuglebeskyttelsesområdet F66 (lodret orange skravering).

2. Baggrund

Miljøstyrelsen har udarbejdet Natura 2000-planer for 257 Natura 2000-områder, som indgår i den danske del af det europæiske Natura 2000-netværk. Planerne beskriver målene for det enkelte Natura 2000-område og fastlægger de indsatser, der skal ske inden for planperioden 2022–27. Natura 2000-planerne kan ses på Miljøstyrelsens hjemmeside www.mst.dk.

Ud fra Natura 2000-planerne er der udarbejdet Natura 2000-handleplaner for de enkelte Natura 2000-områder. Handleplanerne skal medvirke til at gennemføre Natura 2000-planerne for de enkelte områder. Denne handleplan er udarbejdet af Tønder Kommune, Haderslev Kommune og Miljøstyrelsen på grundlag af Natura 2000-plan for Natura 2000-område 93 Lindet Skov, Hønning Mose, Hønning Plantage og Lovrup Skov.

Hver kommune er ansvarlig for de dele af handleplanen, der vedrører kommunens geografiske område på land og kommunens kystnære områder. Kommunerne er ansvarlige for, at handleplanerne gennemføres inden udgangen af 2027. Miljøstyrelsen er ansvarlig for at udarbejde en skovhandleplan for de skovbevoksede, fredskovspligtige Natura 2000-arealer med skovhabitatnatur inklusiv arealer nævnt i skovlovens §28 (herfra omtalt som skovbevoksede, fredskovspligtige arealer). Der skal gennemføres en planlægning hvert 12. år, som rammer denne planperiode. Miljøstyrelsen er ansvarlig for, at indsatserne på de skovbevoksede, fredskovspligtige arealer gennemføres inden udgangen af år 2033.

Kommunernes handleplan og Miljøstyrelsens skovhandleplan sammenskrives og udmøntes i denne samlede Natura 2000-handleplan.

Offentlige lodsejere, som ejer arealer i Natura 2000-området, kan vælge at gennemføre Natura 2000-planen direkte i egne planer for forvaltningsindsatser (eks. drifts- og plejeplaner). Der udarbejdes ikke handleplan for de offentlige lodsejeres arealer, hvor de selv udarbejder planer for forvaltningsindsatser, hvorfor data fra deres arealer ikke indgår i selve handleplanen men kun fremgår af bilag 1. Naturstyrelsen ønsker selv at udarbejde plan for forvaltningsindsats for egne arealer, og resuméer af disse planer kan ses i bilag 1. Hvis der er behov for at tydeliggøre ansvarsfordelingen mellem aktører (heriblandt offentlige lodsejere med egne planer for forvaltningsindsatser), tydeliggøres dette i kapitel 5.

2.1 Den lovgivningsmæssige ramme

Den lovgivningsmæssige baggrund for handleplanerne findes i:

- miljømålsloven (lovbekendtgørelse nr. 692 af 5. maj 2023)
- naturbeskyttelsesloven (lovbekendtgørelsen nr. 1392 af 4. oktober 2022)
- bekendtgørelse om kommunalbestyrelsernes Natura 2000-handleplaner (bekendtgørelse nr. 944 af 27. juni 2016)
- bekendtgørelse af lov om skove (lovbekendtgørelse nr. 690 af 26. maj 2023)
- bekendtgørelse om tilvejebringelse af Natura 2000-skovplanlægning (bekendtgørelse nr. 946 af 27. juni 2016)

Det er kommunalbestyrelsen, der er ansvarlig for at gennemføre Natura 2000-planen på de privatejede arealer. Dog er det Miljøstyrelsen, der er ansvarlig for de privatejede, skovbevoksede, fredskovpligtige arealer. Offentlige lodsejere er ansvarlige for at gennemføre Natura 2000-planen på deres egne arealer.

Handleplanen skal ifølge lovgivningen indeholde nedenstående:

- En prioritering af myndighedens forventede forvaltningsindsats i planperioden på baggrund af en opgørelse af behovet for konkrete forvaltningstiltag.
- De forventede initiativer, som myndigheden vil tage for at gennemføre Natura 2000-handleplanen, herunder en plan for interessentinddragelse.
- En oversigt over fordelingen af indsatsten mellem kommunale myndigheder, Miljøstyrelsen og offentlige lodsejere.

- En redegørelse for gennemførelsen af handleplanen for den forudgående 6 års periode (dog 12 års periode for de skovbevoksede, fredskovspligtige arealer), der gør det muligt at vurdere, i hvilket omfang Natura 2000-handleplanen er gennemført for den forudgående periode.

Handleplanen skal ikke omfatte offentligt ejede arealer, hvis der for disse arealer er udarbejdet/udarbejdes en plan for forvaltningsindsatsen, der er i overensstemmelse med de fastsatte mål for naturtilstanden i Natura 2000-planen. Der indsættes et resumé af de offentlige planer i handleplanens bilag.

Handleplanen skal være så konkret, at dens gennemførelse kan vurderes. Dog må handleplanen ikke foregribe det præcise indhold af de aftaler eller afgørelser, der træffes i forhold til den enkelte lodsejer i forbindelse med gennemførelsen af handleplanen.

Handleplanen skal i samspil med vandplanlægningen realisere Natura 2000-planen for så vidt angår vandbehov for de naturtyper, som er direkte afhængige af et vandøkosystem. Natura 2000-planens mål om forbedret vandkvalitet i større søer, vandløb, fjorde og kystvande realiseres gennem indsatsen i vandplanlægningen og skal ikke indgå i Natura 2000-handleplanerne.

2.2 Miljøvurdering af handleplanerne

Natura 2000-handleplanerne er en type af planer, som kan være omfattet af krav om miljøvurdering i henhold til Bekendtgørelse af lov om miljøvurdering af planer og programmer og af konkrete projekter (VVM) (lovbekendtgørelse nr. 4 af 3. januar 2023) – herefter refereret til som miljøvurderingsloven.

Ved vurderingen af om en handleplan er omfattet af Miljøvurderingsloven ses på kriterierne i lovens § 8. Erfaringsmæssigt er der en del handleplaner, som ikke vil være omfattet af miljøvurderingsloven. Det afhænger dog i alle tilfælde af det konkrete indhold af handleplanen, og der skal derfor altid foretages en særskilt vurdering for hver plan.

Jævnfør miljøvurderingslovens § 8 har Tønder Kommune og Miljøstyrelsen for hvert deres ansvarsområde vurderet, at denne handleplan ikke sætter nye rammer for fremtidige anlægstilladelser. Det er desuden myndighedernes vurdering, at handleplanen er undtaget fra habitatdirektivets artikel 6, stk. 3 og dermed fra vurdering efter miljøvurderingsloven, fordi planerne er "direkte forbundet med eller nødvendige for lokalitetens forvaltning" jfr. artikel 6, stk. 3, 1. pkt. Handleplanen anses som direkte forbundet med og nødvendig for Natura 2000-områdets forvaltning.

På baggrund af ovenstående vurderes det, at planen ikke er omfattet af miljøvurderingsloven, og dermed skal der ikke udarbejdes en miljøvurdering af handleplanen.

For samtlige Natura 2000-planer er der foretaget en strategisk miljøvurdering (SMV). Natura 2000-planerne og de tilhørende miljøvurderinger kan findes på Miljøstyrelsens hjemmeside under Natura 2000, tredje generation planer (2022-2027).

3. Redegørelse for gennemførelsen af seneste handleplan

3.1 Redegørelse for gennemførelse af sidste Natura 2000-handleplan

Handleplanerne for anden planperiode har været gældende siden udgangen af 2017. Kommunen har i den mellemliggende periode arbejdet for at gennemføre den indsats, der blev beskrevet i Natura 2000-planen for planperioden 2016-2021. For de skovbevoksede, fredskovspligtige arealer har Miljøstyrelsen arbejdet for at gennemføre indsatserne, der blev beskrevet i første generation af Natura 2000-planen fra 2010-2015 og videreført i anden planperiode 2016-2021.

Det er muligt at få et samlet overblik over tilskudskompenserede indsatser i Natura 2000-områderne i "Sammenfatning af Natura 2000-planerne 2022-2027" på Miljøstyrelsens hjemmeside.

Nedenstående tabeller viser en oversigt over de realiserede, påbegyndte og planlagte projekter inden for Natura 2000-området.

Tablet 1: Følgende indsatser er finansieret via kommunernes egne midler eller DUT-midler*.

| Tønder Kommune | | |
|---|----------------|--------------------|
| Indsats | Kommunalt ejet | Privatejet |
| Økonomisk bidrag fra Tønder Kommune til realisering af Life-projekt Life14NAT/DK/000012 | | 1 stk. realiseret. |

* Omfatter ikke offentlige arealer, hvor ejeren gennemfører Natura 2000-planen i egne planer for forvaltningsindsatser. Se resumé af plan for forvaltningsindsatserne i bilag 1.

Skovbevoksede, fredskovspligtige arealer følger en 12 års-cyklus, og første planperiode for disse løber således fra 2010 til 2021. Tabel 3 neden for viser status for de gennemførte eller igangværende indsatser i perioden 2010-2021 beliggende i kortlagt habitatskov inden for Natura 2000-området. Indsatserne er opgjort på indsatstype. Der kan være gennemført flere indsatser på det samme areal, hvorved samme areal kan fremgå flere gange (eksempelvis skovnaturtypebevarende drift og pleje forud for urørt skov, eller forbedring af hydrologi på samme areal, hvor der også er udført skovnaturtypebevarende drift og pleje). Indsatsplanerne for arealerne blev først udgivet i skovhandleplanerne i 2012.

Tablet 2 er baseret på tinglyste indsatser såsom urørt skov, på data fra tilskudsordningerne (beror på tilsagnsdata, hvorfor arealet for indsats kan være overestimeret i forhold til den endelige indsats, idet der altid vil være en vis del af de givne tilsagn, der ikke udnyttes). Der kan være usikkerheder i de indhentede data fra tilskudsordningerne fra 2010-15. Miljøstyrelsen har endvidere indhentet data for gennemførte indsatser i habitatnaturtyper på skovbevoksede fredskovsarealer fra offentlige myndigheder, og anvendt data i det omfang, Miljøstyrelsen har modtaget disse.

Tablet 2: Gennemførte indsatser på skovbevoksede, fredskovspligtige arealer. Tallene dækker over perioden 2010-2021.

| Indsats | Tilskudsfinansiering på private arealer (ha) | Offentlige arealer (ha) | Total (ha) |
|--|--|-------------------------|------------|
| Forbedring af hydrologi* | 0 | 0 | 0 |
| Indsatser m.h.p. lysåben natur** | 0 | 1 | 1 |
| Skovnaturtypebevarende drift og pleje*** | 0 | 90 | 90 |
| Urørt skov | 0 | 79 | 79 |

¹ Indsatser på private arealer dækker over indsatser, som er tilskudsfinansierede.

² Indsatser på offentlige arealer dækker hovedsageligt over indsatser gennemført via lodsejeres egne midler men kan også være dækket af tilskudsordninger.

* Forbedring af hydrologi dækker over lukning af dræn og grøfter samt ophør med vedligeholdelse af afvanding

** Indsatser for lysåben natur dækker over græsning, hegning og rydning med henblik på lysåben natur.

*** Skovnaturtypebevarende drift og pleje dækker over flere indsatser, heriblandt sikring af naturtyper, træer til naturligt henfald, naturnær skovdrift, rydning af uønsket opvækst, problemarter og invasive arter samt skovgræsning og foryngelse.

Tabel 3: Følgende Life-projekter er iværksat i området

| Tønder Kommune – indsats på 200 ha |
|--|
| <p>Life14NAT/DK/000012 Planen omfatter et areal på ca. 200 ha.</p> <p>Life-projektet skaber forudsætningen for at genskabe aktiv højmoser på over 120 ha tidligere højmosereale. Arealerne, der forventes at udvikle sig til aktiv højmoser er i dag kortlagt som nedbrudt højmoser (7120), hængesæk (7140), skovbevokset højmoser (91DO), brunvandet sø (3060) og tidvis våd eng (6410). Det vurderes på baggrund af de biologiske undersøgelser i Hønning Mose, at godt 80 hektar vil udvikle sig til aktiv højmoser i løbet af en kortere årrække, mens yderligere godt 40 hektar udvikler sig til højmoser på længere sigt.</p> <p>Overordnet omhandler projektet genskabelse af naturlig hydrologi inden for projektområdet med henblik på at tilvejebringe gunstige betingelser for naturtypen aktiv højmoser. Genskabelse af den naturlige hydrologi er sket ved blokering af drænende elementer samt øvrige tiltag, som hæver vandstanden inden for projektområdet.</p> <p>For at begrænse fordampningen i projektområdet og dermed skabe mere stabil vandstand i området er der foretaget rydninger af træer og buske på 17 ha.</p> <p>Det kortlagte levested for tinksmed er gennem LIFE-projektet forsøgt udvidet. Der er foretaget omfattende rydninger og vandstanden er hævet i Hønning Mose for at forbedre fouragerings- og yngleområderne for tinksmed i moser.</p> <p>Der er sket omfattende rydninger på eng-, mose- og hedearealer.</p> |

Ud over de ovennævnte indsatser har myndighederne søgt at gennemføre Natura 2000-handleplanen gennem følgende tiltag:

- Miljøstyrelsen har finansieret gratis rådgivning hos Dansk Skovforening for ejere af skovbevoksede, fredskovspligtige arealer i Natura 2000-områderne.
- Som opfølgning på skovlovens anmeldeordning for Natura 2000-områderne er der i flere Natura 2000-områder indgået aftaler med private lodsejere, der er med til at sikre naturindhold og arter på de berørte arealer (LBK. nr. 690 26. maj 2023, §17-19).
- Miljøstyrelsen har arbejdet for relevante støtteordninger for at understøtte implementeringen af Natura 2000-planerne.
- Miljøstyrelsen har udført en opsøgende indsats og har kontaktet nogle private lodsejere med større arealer af privat fredskov og informeret om muligheden for at søge tilskud til indsatser i de private fredskove.

Effekten af indsatserne vil blive vurderet løbende i det Nationale Overvågningsprogram for Vandmiljø og Natur (NOVANA), som overvåger vandmiljøets og naturens tilstand inden for de områder, der prioriteres i forhold til de politisk fastsatte økonomiske rammer.

4. Behov for indsatser

Natura 2000-planen for N93 Lindet Skov, Hønning Mose, Hønning Plantage og Lovrup Skov, beskriver de konkrete mål for indsatsen. Indsatsprogrammet i Natura 2000-planerne er afstemt, så den økonomiske ramme og den krævede indsats i planerne passer sammen. Til gennemførelse af planerne stiller staten en række virkemidler til rådighed, ligesom det forudsættes, at kommunerne bidrager økonomisk via de midler, som kommunerne er blevet økonomisk kompenseret for af staten (DUT-midlerne).

På baggrund af Natura 2000-planen har kommunerne og Miljøstyrelsen vurderet, at der er behov for nedenstående konkrete forvaltningstiltag. Handleplanmyndigheden skal forsøge at indgå frivillige aftaler med lodsejere om drift. Hvor dette ikke er muligt, skal myndigheden påbyde en bestemt drift, hvis det er nødvendigt for opnåelse af målene i Natura 2000-planen eller for at forhindre forringelse og forstyrrelse.

Indsatser foretaget i 1. og 2. planperiode evalueres løbende og evt. nødvendige indsatser, som genrydning, hydrologiske tiltag, iværksættes.

Offentlige lodsejere skal selv organisere gennemførelse af indsatser på egne arealer.

Tabel 4: Behov for indsatser for naturtyperne*

| Forventede indsatser | | Skøn over behov: | | |
|---|--|----------------------|----------------|--------------------------|
| | | Igangværende indsats | Ny indsats | Samlet behov for indsats |
| Lysåbne naturtyper | Afgræsning, høslæt og hedepleje på kortlagte habitatnaturtyper | | Op til 9 ha | Op til 149 ha |
| | Bekæmpelse af invasive arter** | | Op til 16,5 ha | Op til 16,5 ha |
| | Rydning af uønsket opvækst | | Op til 25 ha | Op til 129 ha |
| | Forbedring af hydrologi | | | Op til 134 ha |
| Sammenbinding af naturtyper, øget robusthed og mere naturlig dynamik | Afgræsning og høslæt, arealer uden kortlagte habitatnaturtyper | | | Op til 1,1 ha |
| | Udtagning af kulstofholdige lavbundsjord*** | | | Op til 34 ha |
| Skovnaturtyper uden fredskovspligt | Skovnaturtypebevarende drift og pleje | | | Op til 26,9 ha |
| | Rydning af invasive arter | | Op til 5,9 ha | Op til 5,9 ha |
| Skovnaturtyper med fredskovspligt**** | Skovnaturtypebevarende drift og pleje | - | - | Op til 66,2 ha |
| | Urørt skov**** | 0,0 ha | - | Op til 66,2 ha |
| | Rydning af invasive arter | - | - | 10,3 ha |

* Omfatter ikke offentlige arealer, hvor ejeren gennemfører Natura 2000-planen i egne planer for forvaltningsindsatser. Se resumé af plan for forvaltningsindsatserne i bilag 1.

** Indsatser planlagt for skovnaturtyper med fredskovspligt vises udelukkende som et samlet behov for indsatser med undtagelse af urørt skov, hvor igangværende indsatser også vises. Skovnaturtypebevarende drift og pleje dækker over flere indsatser. Da der kan være overlap mellem indsatstyper, og da der efter afslutning af én type indsats kan være behov for at gentage indsatstypen, er behovet for indsatser vurderet samlet.

*** Dette er et teoretisk udtagningspotentiale angivet som et estimat for kulstofrige arealer, der ligger i tilknytning til Natura 2000-området, som vurderes at kunne have en sammenbindende virkning og hvor udtagning vurderes at have en positiv indvirkning på Natura 2000-området.

**** Igangværende indsats for urørt skov omfatter al tinglyst urørt skov til og med 2021. Tinglyst urørt skov anses i denne sammenhæng som en varig igangværende indsats.

Tabel 5: Behov for indsatser for arter udover indsatser for naturtyper på lysåbne naturtyper og skovnaturtyper uden fredskovspligt*

| Forventede indsatser | Skøn over behov: | | |
|---|----------------------|------------|--------------------------|
| | Igangværende indsats | Ny indsats | Samlet behov for indsats |
| Sikring af egnede levesteder for tinksmed | | | Op til 1 stk. |

* Omfatter ikke offentlige arealer, hvor ejeren gennemfører Natura 2000-planen i egne planer for forvaltningsindsatser. Se resumé af plan for forvaltningsindsatserne i bilag 1.

Forvaltning af arters levesteder

Indsatsen for naturtyper i habitatområdet vil blandt andet være at arbejde for at sikre de lysåbne naturtyper en hensigtsmæssig hydrologi, drift og pleje. Denne indsats forventes at medvirke til at løfte indsatsen for arterne i fuglebeskyttelsesområderne og sikre disse velegnede levesteder.

Det vurderes det, at der kan være behov for en supplerende indsats i forhold til forstyrrelse af fuglene på udpegningsgrundlaget. Der kan endvidere være behov for tiltag i forhold til bekæmpelse af prædatorer for alle arter på udpegningsgrundlaget. Indsatser over for forstyrrelse og prædation inden for kommunernes ressortområde vil kunne finde sted efter konkret vurdering af hvor og i hvilket omfang, der er behov for dette.

På skovbevoksede arealer vil mange af de tiltag, der implementeres for skovnaturtyperne også være gavnlige for de arter, der er knyttet til naturtyperne. I nedenstående gennemgås eksempler på indsatser, der også gavner arter og fugle, hvor indsatserne i forvejen gennemføres i området jf. Natura 2000-planen.

Urørt skov samt skovnaturtypebevarende drift og pleje med bevaring af træer til naturligt henfald kan bidrage til at forbedre levesteder for områdets skovtilknyttede fugle. Nogle fugle er afhængige af ro i yngleperioden, lysninger eller hensigtsmæssig hydrologi.

5. Indsatser fordelt på aktør

Grundlæggende er ansvaret fordelt, så kommunerne er ansvarlig myndighed på alle arealer i kommunen undtagen de skovbevoksede fredskovspligtige arealer.

Miljøstyrelsen er ansvarlig myndighed for de skovbevoksede fredskovspligtige arealer. Det gælder dog, at kommunerne er ansvarlige for de arealer i fredskov, der er beskyttet efter §3 i naturbeskyttelsesloven.

Myndighederne er ansvarlige, jfr. ovenstående fordeling, for gennemførelse af handleplanen undtagen for offentlige arealer, hvor lodsejer selv er ansvarlig for at gennemføre handleplanen. De fleste indsatser er geografisk bestemt, hvorved den nævnte myndigheds- og arealdeling er gældende. Det er muligt at finde relevante Natura 2000-geodata i [MiljøGIS](#)¹. Endvidere kan overvågningsdata fra NOVANA-programmet tilgås via [Danmarks Miljøportal](#)² og i Natura 2000-basisanalyserne. Hver myndighed eller lodsejer er ligeledes ansvarlig for de arter på udpegningsgrundlaget, som ikke er geografisk fordelt p.ba. overvågningsdata, inden for deres respektive myndighedsområde eller egne arealer.

Der kan være indsatser i Natura 2000-planens indsatsprogram, hvor der ikke er samme klare geografiske afgrænsning. I denne handleplan er der en naturlig ansvarsfordeling ud fra den geografiske afgrænsning, og dermed hvilken myndighed, der er ansvarlig for gennemførelse.

Udpegningsgrundlag for Natura 2000-område nr. 93 Lindet Skov, Hønning Mose, Hønning Plantage og Lovrup Skov bestående af habitatområde H82 og fuglebeskyttelsesområde F66 kan ses på Miljøstyrelsens hjemmeside for [Udpegningsgrundlag](#)

Habitatområde H82:

Table 6. Fordelingen af Natura 2000-områdets kortlagte naturtyper på aktører * (Arealer i hektar, ha).

| Nr. | Naturtype | Handleplansmyndighed | | | Off.** | I alt, ha |
|---------------|--------------------------|----------------------|-----------|-----------|------------|------------|
| | | Tønder | Haderslev | MST | | |
| 3130 | Søbred med småarter | | | | 1,6 | 1,6 |
| 3150 | Næringsrig Sø | 0,2 | | | 0,2 | 0,4 |
| 3160 | Brunvandet Sø | 1,0 | | | | 1,0 |
| 2310 | Visse-Indlandsklit | | | | 13,5 | 13,5 |
| 2320 | Revling-Indlandsklit | 0,1 | | | 55 | 55 |
| 4010 | Våd hede | 3,6 | | | 14,2 | 17,8 |
| 4030 | Tør hede | 0,2 | | | | 0,2 |
| 6230 | Surt overdrev | | | | 0,4 | 0,4 |
| 6410 | Tidvis våd eng | 8,4 | | | 22 | 30 |
| 7110 | Aktiv højmose | 10,1 | | | | 10 |
| 7120 | Nedbrudt højmose | 124,9 | | | 13,1 | 138 |
| 7140 | Hængesæk | 2,5 | | | 0,1 | 2,6 |
| 7150 | Tørvelavning | 0,1 | | | | 0,1 |
| 9120 | Bøg på mor med Kristtorn | | 0,5 | | 63 | 64 |
| 9160 | Ege-Blandskov | 0,7 | 0,5 | 6 | 3 | 10 |
| 9190 | Stilk-Egekrat | 6,9 | | 57 | 133 | 197 |
| 91D0 | Skovbevokset tørvemose | 20 | | 3 | 21 | 44 |
| I alt* | | 179 | 1 | 66 | 340 | 586 |

¹ <https://miljoegis.mim.dk/spatialmap?profile=natura2000planer3-2022>

² <https://www.miljoportal.dk/>

6. Prioritering af den forventede indsats

Natura 2000-planerne 2022-2027 har især fokus på en naturforvaltning, hvor man gør brug af naturens egne dynamikker. Samtidig fastholdes en række indsatser, der er kendt fra de gældende planer.

Hovedformålene med indsatserne i tredje planperiode (2022-2027) er:

- 1. Fokus på mere naturlige processer og naturens robusthed**
 - 1.1. der er øget fokus på en mere naturnær forvaltning med fokus på at sikre sammenhæng i naturen og mere naturlige dynamikker i Natura 2000-områderne
 - 1.2. der arbejdes for at udvide arealet med urørt skov
 - 1.3. der er fokus på tiltag mod klimaforandringer og dermed områdernes robusthed over for pludselige hændelser
- 2. Sikre og forbedre tilstanden af den eksisterende natur og levesteder hvilket bl.a. er i overensstemmelse med 'brandmandens lov' og EU's biodiversitetsstrategi 2030**
 - 2.1. fortsætte arbejdet med at sikre naturtilstanden f.eks. ved naturpleje på plejkrævende arealer
 - 2.2. fortsætte arbejdet med at afsøge behovet for og udlægge forstyrrelsesfrie zoner bl.a. til gavn for trækfugle, marine naturtyper og havpattedyr
 - 2.3. fokus på indsatser, der gavner truede arter og fugle
 - 2.4. fortsætte arbejdet med at afsøge behovet for at regulere fiskeri i beskyttede områder
- 3. Bekæmpe invasive arter**
 - 3.1. fortsætte arbejdet med at bekæmpe invasive arter

Prioriteringen af den forventede forvaltningsindsats i planperioden er sket på baggrund af opgørelsen af behovet for konkrete indsatser (se kapitel 4). Den nedenstående prioritering afspejler således den forventede tidsfølge af indsatsen i forbindelse med de konkrete forvaltningstiltag.

Kommunerne forventer at prioritere indsatserne i denne planperiode efter:

- Lodsejere med særligt sårbare naturtyper og arter (f.eks. naturtyper og arter, hvis biogeografiske status er i fare for at blive alvorligt forringet),
- Lodsejere med særligt store arealer omfattet af Natura 2000-planerne,
- Lodsejere i de store naturområder i Natura 2000-området,
- Lodsejere, som er særligt interesserede i at gennemføre en indsats.

Miljøstyrelsen vil for de skovbevoksede, fredskovspligtige arealer kontakte private ejere af fredskovsarealer større end 20 ha med henblik på at informere om muligheden for en mere skovnaturtypebevarende drift, tiltag for arter og muligheden for at udlægge til urørt skov.

Miljøstyrelsen vil fortsat prioritere at indgå i relevante Life-projekter, nye som gamle.

7. Forventede initiativer og plan for interessentinddragelse

Det er Tønder Kommune, Haderslev Kommune og Miljøstyrelsens hensigt at planlægge og udføre projekterne som vist i nedenstående tabel 7, og i den forbindelse tager myndighederne en række initiativer for at inddrage lodsejere og andre interessenter i projekterne.

Tabel 7 viser myndighedernes plan for interessentinddragelse. Der kan ske ændringer, hvis det ønskes af lodsejerne, eller hvis andre forhold taler for det.

Tabel 7. Forventet plan for interessentinddragelse

| Projekt navn | Initiativ | Tidsplan |
|--|---|--|
| Tønder Kommune | | |
| Dialog med Grønt Råd om status for Natura 2000-planens gennemførelse | Der er løbende dialog om initiativer i Natura 2000-området på møde i Grønt Råd i Tønder Kommune | 3 gange årligt i løbet af planperioden |
| Drøftelse med landbrugets organisationer ved fælles dialogmøder | Der er løbende dialog til relevante lodsejere inden for områder med kortlagte ynglefugleforekomster med formål at udføre eller tilpasse eksisterende pleje eller drift. | Hele planperioden |
| Forbedre forhold for træk- og ynglefugle | Der er løbende dialog med andre offentlige instanser, som Naturstyrelsen og Nationalpark Vadehavet, med henblik på, at forbedre forhold for træk- og ynglefugle. | Hele planperioden |
| Miljøstyrelsen | | |
| Kontakt til ejere af skovbevoksede fredskovspligtige habitatskovsarealer | Miljøstyrelsen kontakter skovejere med mere end 20 ha skovhabitatarealer og orienterer om muligheder for tilskud. | I løbet af planperioden |
| Vejledning om mulige tiltag i skovhabitatnatur | Miljøstyrelsen understøtter en vejledningstjeneste ¹ til de private skovejere, hvor de kan søge gratis råd og vejledning omkring skovhabitatnatur. | Hele planperioden |
| Møder med Grønt Fremdriftsforum | Miljøstyrelsen afholder møder med Grønt Fremdriftsforum og vil sætte emnet på dagsordenen, når det er relevant eller efterspørges. | Hele planperioden |

¹ Dette varetages for nuværende af Dansk Skovforening.

Projekterne gennemføres som udgangspunkt gennem frivillige aftaler, og derfor er det i mange tilfælde ikke på nuværende tidspunkt muligt at beskrive hvornår projekterne fysik bliver udført. Kommunerne og Miljøstyrelsen vil i hvert enkelt tilfælde sørge for, at relevante interessenter bliver inddraget.

Bilag 1: Kortbilag

Herunder er indsat relevante kortbilag med afgrænsning af Natura 2000-område og kortlagte naturtyper.

