

## Planlægning for Galgemark Solarpark på tidligere kommunal losseplads

Undertegnede, Claus Cornelsen, ansøger hermed om udlægning af min ejendom, Galgemark 9, matr.nr Åspe, Brede 44b, stort 87497 m<sup>2</sup>, til et område til solceller.

Arealet er tidligere benyttet som kommunal losseplads og senere registreret som affaldsdepot. Området har derfor ikke længere dyrkningsværdi som omdriftsjord, men henligger i græs.

Matriklen ønskes udlagt til en solcellepark. Af hensyn til eksisterende §3-område med lille sø, samt ønske om at holde afstand til nabo, Hovedvejen 6, Brede ønsker jeg kun at planlægge for 7,7 ha til solceller, som hegnet areal. Effekten af et solcelleanlæg er simuleret til 8,7 MWp (figur 1).



*Figur 1. Simulering af sydvendt solcelleanlæg på den tidligere kommunale losseplads.*

Den forventede produktion fra Solarparken estimeres til ca. 9.000 MWh/år svarende til forbruget i ca. 2.250 husstande med et gennemsnitligt forbrug på 4.000 KWh. Se Lageplan, bilag 3.

Galgemark Solarpark vil kunne fortrænge ca. 1.188 ton CO<sub>2</sub>/år ved et gennemsnitligt CO<sub>2</sub>-udslip på 132 g/kWh (Energinet).

Galgemark Solarpark ligger kun 750 m fra Netselskabets N1's transformerstation ved Bredebro, hvor der er ledig kapacitet..

Området afgrænses af et læhegn på østsiden af hovedvej A11, samt af læhegn mod syd, vest og nord. Kun ejendommen, Hovedvejen 6, Brede vil direkte have indkig til solparken, indtil et kommende 5 meter bredt læhegn vokser op og skærmer herfor.



*Figur 2. Informationsmøde den 30. november for naboer i Bredebro Idrætscenter*

Jeg har afholdt et udvidet nabomøde den 30. november 22 på Bredebro Fritidscenter (figur 2), hvor projektet er præsenteret for naboer, svømmebadets næstformand og lokale virksomhedsejere. På mødet blev projektet og reglerne for VE-bonus-ordningen gennemgået.

Jeg forventer at indgå frivillige aftaler med alle naboer indenfor 200 meter fra solcelleparkens kommende afgrænsning med afsæt i VE-bonusordningens regler. Notat fra nabomødet vedlægges som bilag 1.

Der bliver mulighed for lokalt ejerskab i form af køb af andele i Bredebro Solarpark, da 40 % udbydes til lokalområdet i form af 1000 kWh-anparter til kostpris. Lokale virksomheder vil blive tilbudt at indgå PPA-aftale og køb af miljøcertifikater.

Der er truffet forhåndsaf tale med Bredebro Svømmebad om at Solarparken fremover bidrager til den fremtidige drift ved at Galgemark Solpark donerer 7,5 x 1500 kr. pr. år, i alt 10.500 kr. til dækning af driften. Tilsvarende beløb på 10.500 kr. overføres til den kommende almene grønne fond/forening/ Energifællesskab i Tønder kommune

Jeg håber med denne ansøgning at komme i betragtning til at indlede en planproces for Galgemark Solarpark med sigte på at nyttiggøre den tidligere kommunale losseplads til produktion af grøn energi.

På de følgende sider er min ansøgning uddybet.

Venlig hilsen

Claus Cornelsen

14.12.22

---

Claus Cornelsen

Galgemark 9, Bredebro

c/o Vestervej 1, 6792 Rømø

Mobil 24240815

Mail: [cc@bredebro-miljoe.dk](mailto:cc@bredebro-miljoe.dk)

## Uddybende ansøgning om tilladelse til at indlede planproces for Galgemark Solarpark

Galgemark 9, Bredebro er placeret op til og øst for Hovedvej A11 ved Bredebro.

Netselskabets N1's transformerstation ligger 750 m nord for projektområdet.

Der ligger 11 beboelser indenfor en 200 m afgrænsning, som alle bliver tilbudt at indgå en frivillig lodsejeraftale, således at projektet kan realiseres.

Den overordnede placering af projektområdet fremgår af figur 3.



Figur 3 - Projektområdets placering øst for hovedvej A11, vist med brun markering. Rød streg viser kabeltrace til N1's 60/10-station ved Bredebro.

Affaldsdepotet blev oprindeligt etableret som en kommunal losseplads i en tidligere sandgrav på matriklen. Der blev ikke truffet foranstaltninger i forhold til grundvandet.

Sønderjyllands amt har i 1993 ladet perkolatafstrømningen vurdere af Samfundsteknik A/S, som påviste, at perkolatet afstrømmer mod nord til Brede å. (bilag 2).

Depotet truer ikke drikkevandsforekomster og deponiet er således ikke prioriteret til oprensning. Overvågningsboringer er efterfølgende sløjfet af Sønderjyllands Amt. En enkelt boring findes dog endnu.

Lossepladsen blev nedlagt i 70'erne og blev sidenhen afdækket med råjord og muld. Arealet græsses i

dag af heste og henlægger som græsmark med et vandhul omgivet af et krat midt på marken.

Da arealet således ikke har en landbrugsmæssig dyrkningsværdi, udover græsning, er det mit ønske som lodsejer, at området udvikles til en bynær solcellepark på 7,7 ha ud af matriklens samlede areal på 8,6 ha. Ca. 0,9 ha forbliver natur og græsmark.



*Figur 4. Galgemark 9, Bredebro, matrikelskel markeret med hvid farve*

Områdets karakter af tidligere losseplads, omgivet af læhegn til alle sider og med positive tilkendegivelser fra nabomødet, gør området velegnet til placering af en bynær solpark med mulighed for stort lokalt medejerskab.

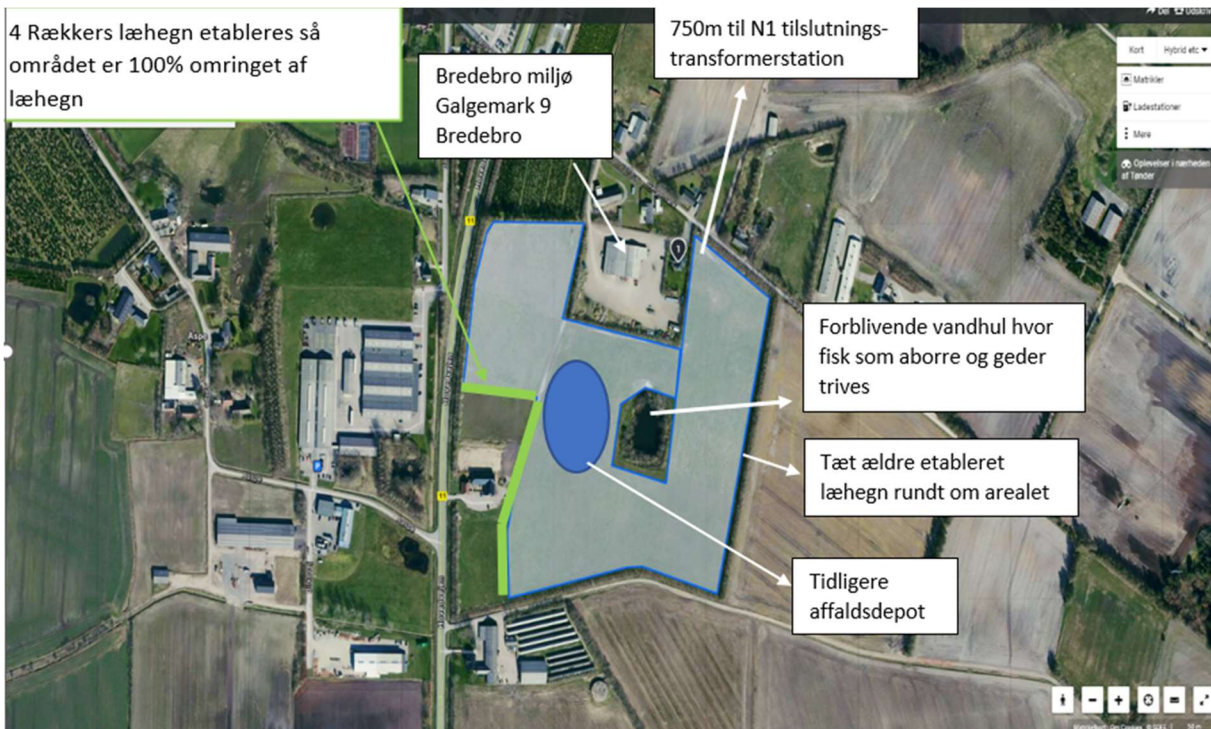
Ved udformning af Galgemark Solarpark vil der blive taget særligt hensyn til afskærmning af indkig fra nabo, beliggende umiddelbart vest for matriklen, idet der etableres et nyt 5 meter bredt læhegn i skellet.

Som lodsejer ønsker jeg også at tage hensyn til den bestående natur på matriklen.

Dels bevares og udbygges eksisterende læhegn rundt om solparken. Dels bevares en afstand på 5 meter til bestående vandhul, som er omgivet af pilekrat. Der er aborrer og skaller i vandhullet og et rigt og uforstyrret insektliv.

Ligeledes vil der blive udlagt træstammer og placeret stenbunker rundt om på arealet, så der opstår nye levesteder for såvel insekter, som krybdyr, padder, fugle og mindre pattedyr.

Nedenfor er vist hvorledes afgrænsningen af solcelleparken er planlagt (Figur 5)



Figur 5. Indtegning af nettoareal på 7,7 ha, der ønskes udlagt til solceller.

Der påtænkes etableret et sydvendt solcelleanlæg på faste stativer, som rammes ca. 0,8 m ned i jorden. Stativerne med solpaneler får en højde på op til 3,5 meter, hvis man benytter de traditionelle stativer, som f.eks. ses på nedenstående foto af et sydvendt anlæg. Her er der 2-3 meter mellem rækkerne, som løber øst-vest. Se figur 6 nedenfor



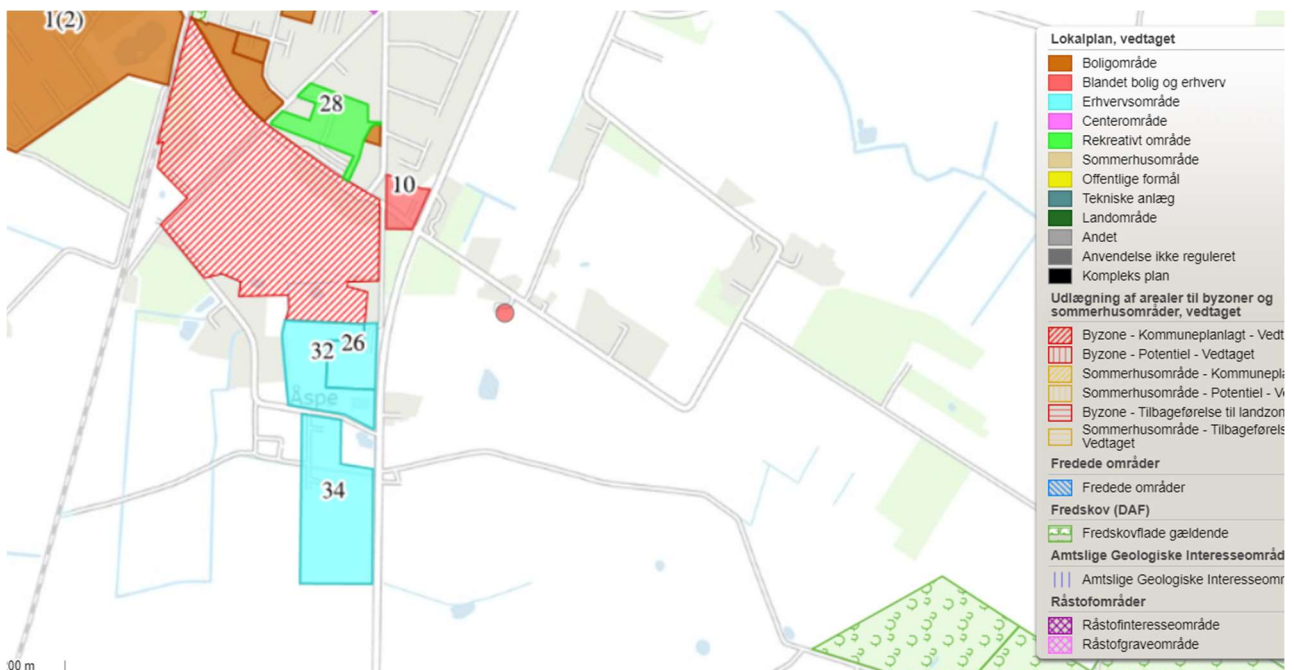
Figur 6. Sydvendt solcelleanlæg

I det nordøstlige hjørne af matriklen placeres en step up transformer, som leverer 10 kV til netselskabets N1's 60/10 kV transformerstation ved Bredebro via jordkabel på en 750 m lang strækning. (Figur 7)



Figur 7. Step up transformer, som placeres på matriklens nordøstlige hjørne.

### Områdets bindinger



Figur 86. Planmæssige forhold. Galgemark 9 er beliggende i landzone uden planmæssige bindinger. Området er støjramt af trafikken på A11.

Arealet er let skrånende fra nord mod syd og beliggende i landzone. Arealet henligger i græs.



*Figur 9. Området set fra syd mod nord. Ejendommen Hovedvejen nr. 6 ses oppe i billedet. Her plantes afskærmende læhegn mod solcelleparken og et græsareal forbliver udlagt, hvorved naboejendommen bevarer et åbent areal med afstand til solparken.*



*Figur 10. Området set fra vest mod øst. Ellekrat omkring vandhul ses til højre i billedet. Det viste areal dækker over det tidligere losseplads.*



## **Efterlevelse af Tønder kommunes politiske retningslinjer for vedvarende energi**

### Indbetaling til lovpligtig grøn fond

Ved idriftsættelse af Galgemark Solpark indbetales 8,7 x 40.000 kr. til den grønne fond, som administreres af Tønder kommune. Beløb i fonden skal bruges indenfor 3 år og gå til lokale formål, fortrinsvis i nærområdet. Rømmø må gerne tilgodeses.

### Årlig støtte til Bredebro Svømmebad

Galgemark Solpark vil gerne være med til at støtte op om lokalsamfundets udvikling ved at medfinansiere driften af Bredebro Svømmebad i en 30-årig periode ved at betale 10.500 kr årligt til driften.

Bredebro svømmebad drives af lokale frivillige og ved at understøtte driften sikres en stabil økonomi i fremtiden.

Den årlige udlodning medvirker til at støtte lokalsamfundet, så det bliver mere attraktivt i form af et levedygtigt svømmebad.

### Indbetaling til almen velgørende fond/forening/Energifællesskab

Jeg ønsker at donere 10.500 kr årligt til den almene fond. Som bosiddende på Rømmø vil jeg gerne påskønne, at der på denne måde tilvejebringes midler, der kan komme områder til gode, hvor det er vanskeligt at få lov til at opstille VE-anlæg, Det gælder i høj grad Rømmø, som ad denne vej bør betænkes.

### Salg af 40% af anparter til lokalsamfundet

Bredebro Solarpark udbyder 40% af i alt 8700 anparter a´ 1000 kWh til kostpris, som fortrinsvis sælges til borgere og virksomheder i Bredebro gl. kommune, sekundært til hele Tønder kommune.

Salg af andele vil ske efter præsentation på et infomøde forud for en 8 ugers periode, hvor interesserede skal tilkendegive antal andele, man ønsker at købe.

Der udarbejdes vedtægter for den forening, som skal stå for driften af Galgemark Solarpark.

Jeg håber med denne ansøgning at komme i betragtning til at gennemgå en planproces for udvikling af Galgemark Solpark.

Claus Cornelsen

## Bilag 1

Notat vedr. informationsmøde for naboer og virksomheder om Galgemark Solarpark den 30. november 2022.

Alle naboer og virksomheder er skriftlig inviteret ved skrivelse medio november med tilbagemelding.

Følgende deltog: Majbritt og Michael Lorenzen, Bomvej 10,

Mette og Sune Carstensen, Galgemark 6, Flemming Jordt, Bredebrohallerne

Søren & Anton Gubi, Gubi A/S

Dan Petersen, Hovedvejens Auto

Rene Bachmann, Bredebro Svømmehal

Preben

Rodium

Niels og Morten Dahlmann

Tommy Bossen

Charlotte Mikkelsen

Ole og Karen Inge Andersen, Hovedvejen 6?

Claus Cornelsen bød velkommen og gennemgik og fortalte med udgangspunkt i vedlagte slides.

Herunder orienteres om affaldsdeponiets historie og hvorledes arealet nu tænkes inddraget til solceller. Området er godt skærmet af for indkig og de naboer, der bor indenfor 200 meter betænkes ud fra gældende VE-bonusordning.

Der udloddes midler til Bredebro Svømmehal og midler til den centrale fond. Dertil 280.000 til den statslige fond.

Efter kaffe og franskbrød var der spørgsmål og debat.

Der var en positiv stemning og stor interesse i at høre nærmere om muligheden for medejerskab.

Claus Cornelsen konkluderede på baggrund af en god og konstruktiv drøftelse, at han ville eftersende regneeksemplere til alle deltagere til orientering. Mailadresser blev herefter registreret.

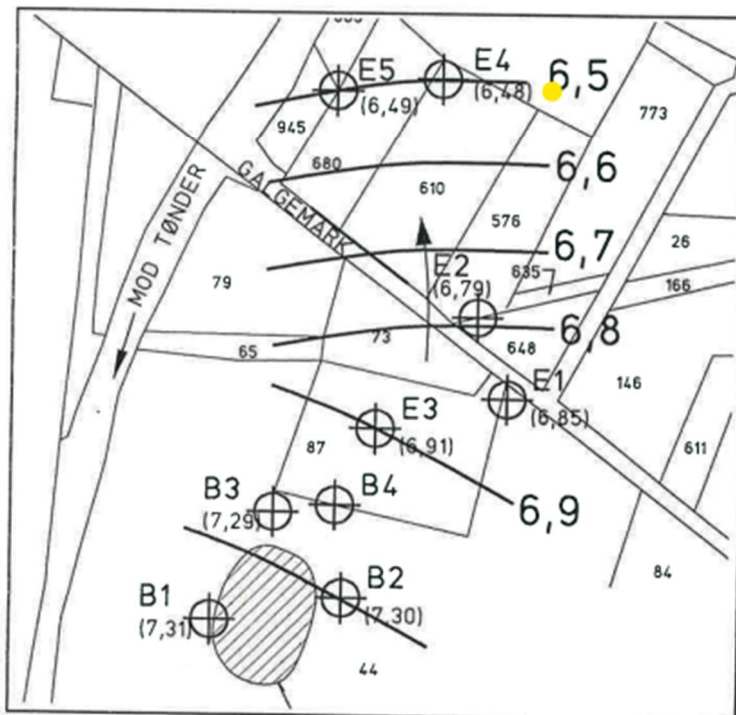
Der vil senere komme et møde, hvor økonomien vil blive gennemgået og muligheden for at skrive sig på en liste vil være til stede.

**Bilag 2** Samfundstekniks undersøgelse af perkolatfanens udbredelse og sammensætning fra Aspe Losseplads. Fil vedlægges.



## SØNDERJYLLANDS AMT

### Kortlægning af udbredelse af perkolatfane fra Åspe losseplads ved Bredebro



December 1993

ORIGINAL

Indg. den

J. nr.

A/S SAMFUNDSTEKNIK  
RÅDGIVENDE INGENIØRER F.R.I.

**Bilag 3: Lageplan, udarbejdet af SPR Energi GmbH. med anslået effekt for sydvendt anlæg**



**Solar Power Plant**

- Layout -

**PROJECT**  
Galgenmark

**PLANT OWNER**  
Solarpark DK A/S

**CLIENT**  
**Solarpark DK A/S**  
Småenge 10, 6240 Legumkøster  
Tel.: +4598826737

**PLANT LOCATION**  
Country - Denmark  
City - Bredbø  
Coordinates - 55°24'67"N; 8°49'495"E

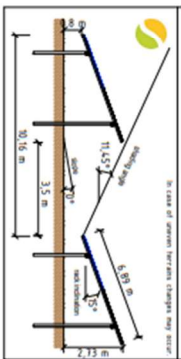
**PROJECT INFORMATION**

Area of solar solarpark - 7.12 ha  
Fenced area - 7,71 ha  
Length of fence - 14,90 m  
Position of racks -  
Module type/performance - Solar fabrik Mono S4, HC 54S  
Module dimensions - 2279x1134x35 mm  
Quantity of modules - 15912  
Inverters -

**Plant performance - 8.672 MWP**

**PLANNING PARAMETERS**

Racking system - Oberhauser ISYS 2.1  
Plant orientation - South  
Shadow - Shading 2.37 m, Dec 21nd



**PLANNING STAGE**

ID	1x, 11/2022	drawn up by	SKF
Index	Date	Comment	

**PLANNING OFFICE**

**SPR Energie GmbH**  
Norddeich 3, 25524 Roddenäs  
Tel.: +49 (0) 46 89 - 95 86 3 - 0

**SPR ENERGIE**

Scale - 1:2000    Format - DIN A3    Number - 2633x