

Projektansøgning Vindmøllepark Rejsby Hede



Tønder Kommune
Teknik og Miljø
Wegners Plads 2
6270 Tønder

Sendt via teknisk@toender.dk

Ansøgning om vindmøller – Energipark Rejsby Hede

Vattenfall fremsender hermed en opdateret ansøgning om udlægning af et potentielt område til vindmøller ved Rejsby Hede.

Området ønskes udlagt forud for en miljøkonsekvensvurdering, der skal fastlægge områdets samlede mulighed for opstilling af 15 vindmøller med en totalhøjde på op til 180 meter. Relevante plandokumenter kan leveres af ansøger.

Den forventede produktion fra vindmølleområdet estimeres til ca. 322.500 MWh/år svarende til forbruget i ca. 80.600 husstande med et gennemsnitligt forbrug på 4.000 KWh. Vindmølleområde Rejsby Hede vil kunne fortrænge ca. 39.300 ton CO₂/år ved det aktuelle energimiks¹.

Planlægning for vedvarende energianlæg som vindmølleområde

Vindmølleområdet, der præsenteres på de følgende sider, er designet således, at det kan leve op til samtlige bestemmelser og retningslinjer for så vidt angår opstillingsmønstre, største totalhøjde, afstand til naboer, grænseværdier for støj og skyggekast samt placering i forhold til vejanlæg og natur.

Totalhøjden for området ønskes sat til 180 meter, hvilket vil svare til 720 meter i minimumsafstand til nærmeste beboelse. Rotordiameteren vil forventeligt være 162 meter (samme diameter for alle møller). Ønskes et projekt med mindre totalhøjde (op til 150 meter) kan dette udarbejdes.

Af den efterfølgende beskrivelse fremgår områdets muligheder, bindinger og tekniske forhold.

Med denne ansøgning ser vi frem til at kunne bidrage til Tønder Kommunes overgang til en større andel af VE-energi i Kommunen. Derudover, hvordan Vattenfall A/S kan bidrage med en optimal udnyttelse af VE-Lovens ordninger samt at skabe et lokalt engagement omkring vindmølleprojektet.

Tønder Kommune har investeret i at synliggøre arbejdet med FN's 17 verdensmål for bæredygtig udvikling, hvor et energianlæg med vindmøller vil understøtte flere af målene, som Tønder Kommune har særlig fokus på.



De politiske guidelines (lokal forankring)

Der er lavet flere lokale støttemuligheder med udgangspunkt i de politiske guidelines for at fremme den lokale forankring i forbindelse med projektet.

Køberetsordningen eksisterer ikke længere, og Vattenfall vil derfor kompensere ved at udbyde 7 vindmøller lokalt i Tønder kommune, svarende til 46,67% ejerskab (vindmøllepark bestående af 15 vindmøller i alt). Ændres antallet af vindmøller i det endelige layout, vil den udbudte mængde af vindmøller også ændres tilsvarende. Det udbudte antal vindmøller, vil ikke overstige 46,67% ejerskab og Vattenfall forbeholder sig retten til at nedjustere udbudte antal vindmøller til nærmeste hele antal vindmøller.

Senere i ansøgningen beskrives de forskellige ordninger, der er tænkt ind i projektet i forhold til naboer og lokalområdet, som tager udgangspunkt i de politisk vedtagne guidelines.

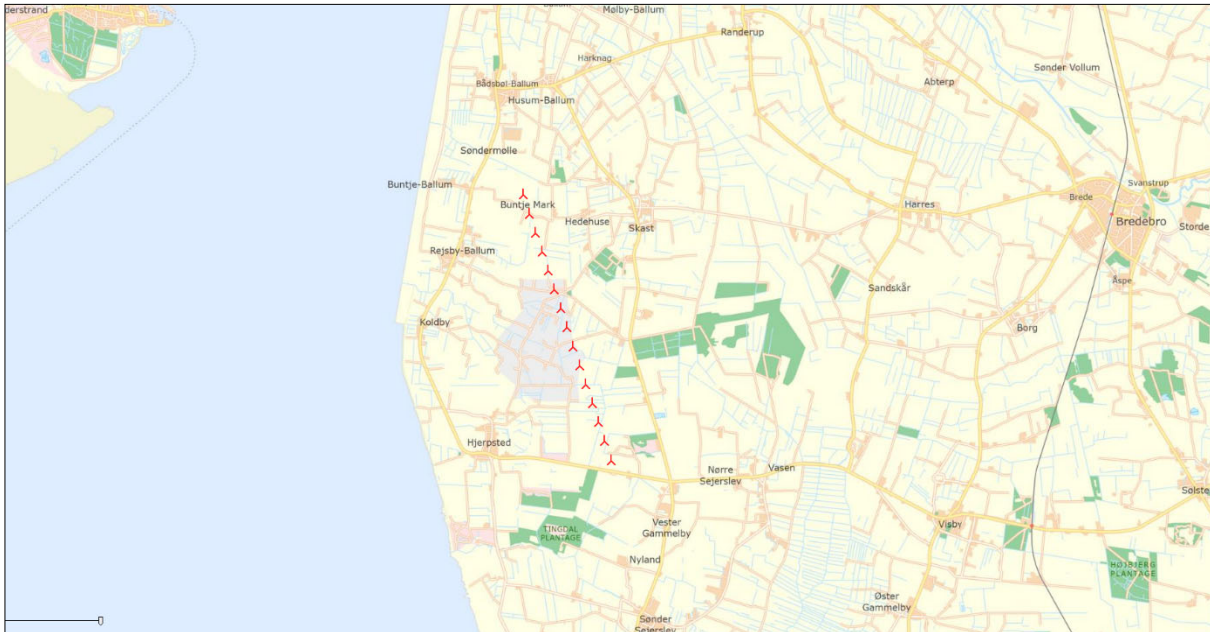
¹ Udregning baseret på værdier fra Miljødeklarering, 2020, Energinet, se <https://energinet.dk/El/Gron-el/Deklarationer>.

Ansøgning om udlægning af energianlæg, supplerende beskrivelse

Energipark Rejsby Hede

Beskrivelse af området

Projektområdet ligger ca. 6 km nord for Højer, ca. 8 km vest for Bredebro og ca. 12 km sydvest for Skærbæk, se figur 1.



Figur 1 - Projektområdets placering angivet med røde møller.

Fra projektområdet er der ca. 1,8 km til Skast Kirke og ca. 2,4 km til Hjerpsted Kirke.

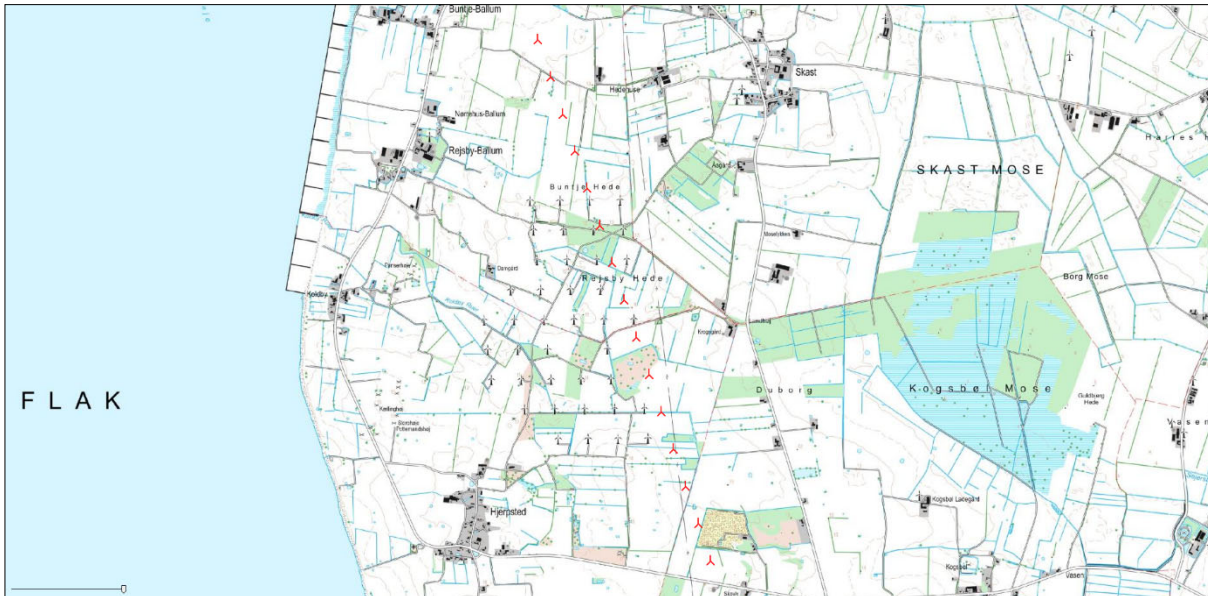
Området i Rejsby Hede er en ideel lokation for et vindmølleområde pga. omgivelserne er præget af fladt landbrugsjord, høj vindhastighed og lav befolkningstæthed.

I mange år har der været vindmøller rundt i Tønders landskab i mindre og større klynger. Som en del af projektet skal der nedtages 40 ældre møller ved realisering. Fremadrettet er det muligt at udnytte vinden bedre med mere effektive vindmøller.

Der er indgået lodsejeraftaler med de respektive lodsejerne, således det ansøgte projekt kan realiseres.

Områdets muligheder

Der er mulighed for at planlægge og opføre op til 15 vindmøller med en totalhøjde på op til 180 meter, hvor møllerne vil stå i én række, se figur 2.



Figur 2 – Vindmølleområde med plads til 15 vindmøller (røde) på op til 180 meter.

For optimal udnyttelse af området ønsker vi at bruge vindmøller med den nyeste teknologi, der samtidig tilgodeser muligheden for at udnytte vinden optimalt i området.

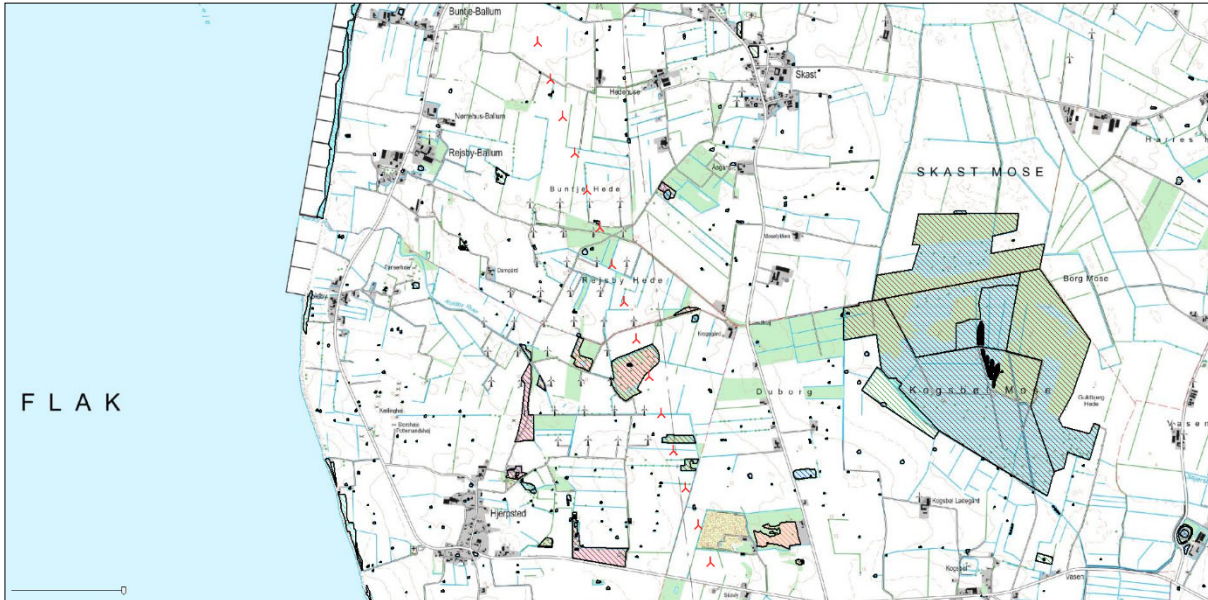
Størstedelen af området bliver i dag udnyttet til landbrugsdrift med jord i traditionel drift.

Nærmeste 60 kV-station ved Rejsby Hede ligger i umiddelbar tilknytning til den eksisterende vindmøllepark, så koblingspunktet er meget tæt på projektområdet med ca. 225 meter i luftlinje.

Områdets tekniske beskaffenhed og få naboer gør området ideelt til placering af store vindmøller.

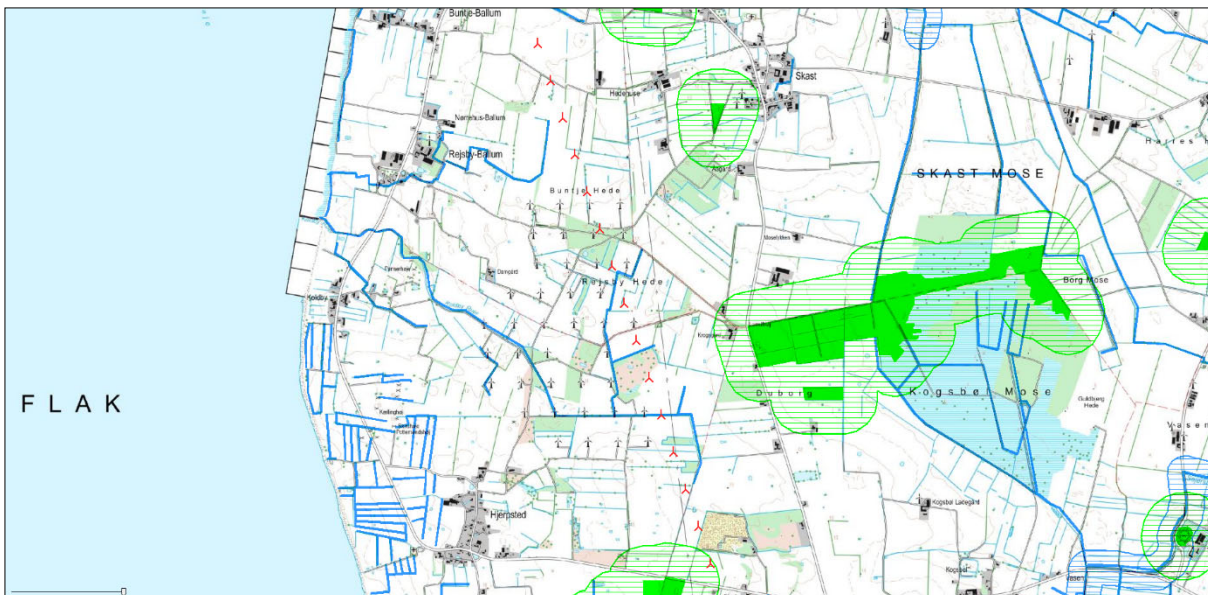
Områdets bindinger

Størstedelen af området bliver i dag udnyttet til landbrugsdrift med jord i traditionel omdrift. Projektområdet er tilpasset således, at det tager højde for de bindinger, der er i området. Der er enkelte beskyttede naturtyper indenfor projektområdet, herunder et par moser imellem mølleplaceringerne, se figur 3.



Figur 3 - Beskyttede naturtyper (forskellige skraveringer).

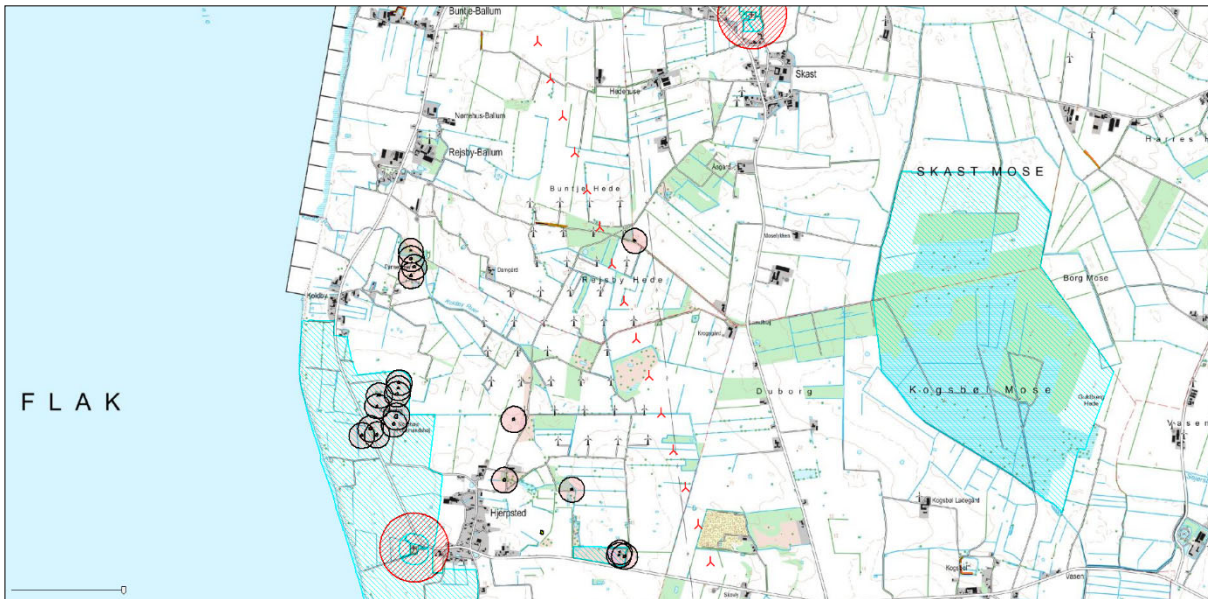
Koldby Ruer, der er et beskyttet vandløb uden beskyttelsesareal, gennemskærer projektområdet med flere forskellige afgrene, der løber imellem et par af møllerne, se figur 4. Syd for projektområdet er Tingdal Plantage, hvor der er skovbyggelinjer. En vindmølle er placeret indenfor skovbyggelinjen, hvorfor der skal søges dispensation i forhold til skovbyggelinjen senere i planprocessen.



Figur 4 - Vandløb (blå streger), åbeskyttelseslinjer (blå vandret skravering) og skovbyggelinjer (grøn skravering).

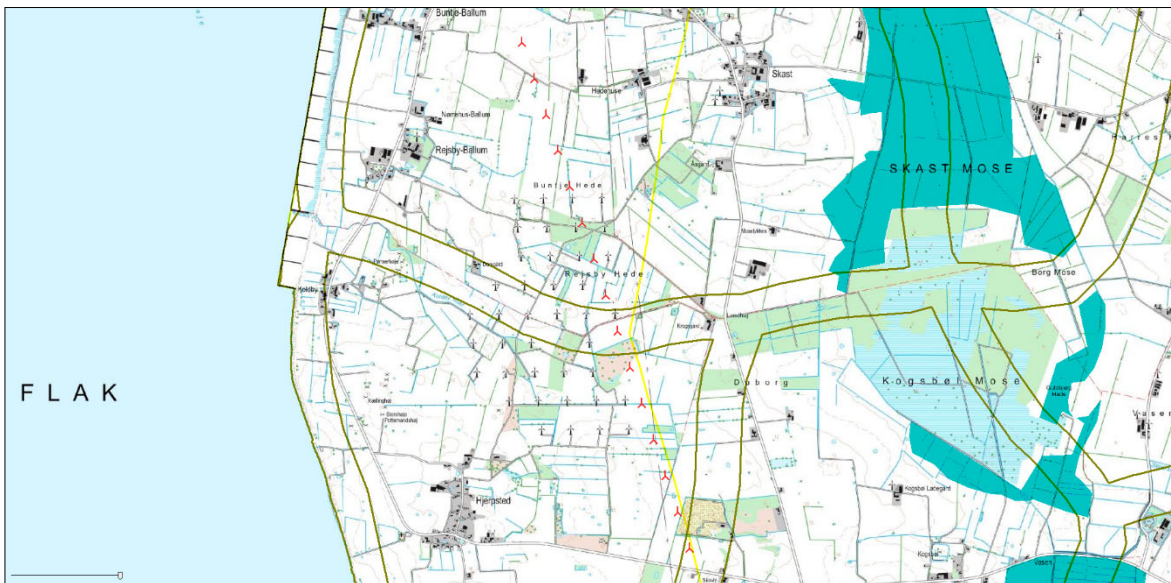
Der er et beskyttet sten- og jorddige vest for møllerækken og et enkelt fredet fortidsminderumiddelbart øst for møllerækken, men der er taget højde for disse i forbindelse med planlægning af vindmøllerne. Skast Kirke ligger ca. 1,8 km nordøst for

projektområdet, og Hjerpsted Kirke ligger ca. 2,4 km sydvest for projektområdet. Kirkerne har kirkebeskyttelseslinjer, men de vil ikke blive påvirket af anlægget, se figur 5.



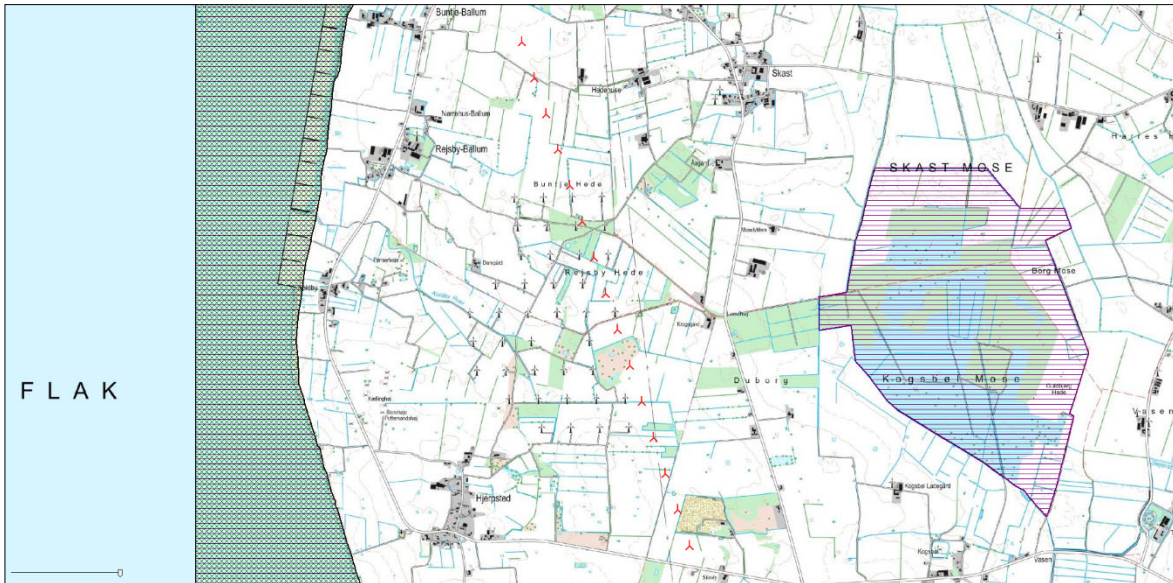
Figur 5 – Beskyttede sten- og jorddiger (orange streger), fredede fortidsminder (lyserøde cirkler), kirkebyggelinjer (røde skraverede cirkler) og fredede områder (turkis skravering).

Møllerne er placeret indenfor kystnærhedszonen ligesom de eksisterende vindmøller. Der er en økologisk forbindelse, der går tværs igennem vindmølleparken. Her kunne der med fordel tænkes biodiversitet ind. Langs den økologiske forbindelse øst for vindmølleparken er der registreret lavbundsarealer, se figur 6.



Figur 6 - Økologiske forbindelser (støvet grøn), lavbundsarealer (blågrøn) og kystnærhedszone (gul).

Der er et større Natura 2000 område ved Jordsands Flak ca. 1,5-3,0 km vest fra projektområdet, herunder fulgebeskyttelsesområde, habitatområde og ramsarområde. Ved Kogsbøl Mose ca. 1,8 km øst for projektområdet er der fuglebeskyttelsesområde, se figur 7.



Figur 7 - Natura 2000, fulgebeskyttelsesområde (lilla skravering), habitatområde (grøn skravering) og ramsarområde (orange skravering).

Dokumentationskrav fra politisk guideline for vedvarende energi

Den debat, som der har været under projektudviklingen, har ført til et stærkt samarbejde i lokalbefolkningen. Samarbejdet har ført til sammenslutning af lodsejere, som har forhandlet en ny vederlagsmodel i samarbejde med Vattenfall i projektet. I den nye model er der arbejdet for at skabe lokal forankring af projektet i Rejsby Hede. Der er blevet gjort op med, at der er få personer der får hele udbyttet og de omkringliggende naboer får intet.

Vattenfall har valgt at beskrive vederlagsmodellen i ansøgningen. Det samlede vederlag bliver defineret af antal af MW der bliver installeret, ovenstående projekt med 15 vindmøller (5,6 MW per stk.) udgør en samlet sum på **84 mio. DKK** (den endelige vindmøllemodel kendes ikke på nuværende tidspunkt).

Forhandlet model for fordeling af vederlaget vist i Tabel 1.

VEDERLAGSMODEL		Mio. DKK
Vindmølle i fond		35,00
Engangsvederlag til alle husstande indenfor 9 x totalhøjden	50.000 kr. pr. stk.	1,50
Engangsvederlag til alle husstande mellem 9-12 x totalhøjden	25.000 kr. pr. stk.	5,95
Projektområdet fordeles efter hektar i området	30,615 ha.	16,35
Mølleplacering	1.681.000 kr. pr. mølle	25,20
Samlet		84,00
Estimeret årligt afkast for mølle i fond		3,00
Grøn pulje er 125.000 kr. pr. MWac til kommune		10,50

Tabel 1 - Vederlagsmodel.

Samlet vil der i hele møllernes levetid blive udbetalt over 75 millioner kr. i afkast til det lokale område fra fondsmøllen.

Opstiller har i samarbejde med lodsejere udarbejdet en model for udbud af vindmølleandele, så de nærmeste har første mulighed for at købe andele. Derefter har de sogne der ligger længere væk mulighed for at købe andele og derefter har beboere i Tønder Kommune mulighed for at købe andele.

Der udbydes 7 vindmøller lokalt i Tønder Kommune, svarende til køberet på 46,67% (vindpark bestående af 15 vindmøller i alt):

- Køberet til 300 andele pr. husstand ud til 4,0 km (prioriteres først).
- Køberet til 150 andele pr. husstand i Tønder Kommune.
- 1 andel = 1.000 producerede kWh./år.
- 1 mølle er estimeret til at producere 21.500.000 kWh/år = 21.500 andele.
- 1 andel estimeres til en pris á ca. 2.500 kr. (kostpris). Baseret på nuværende kendte kostpriser.
- Andelene udbydes finansieret med 60 % realkreditlån, således kapitalbehovet for købere af andele er ca. **1.000 kr. pr. andel.**

Ved at sætte en begrænsning i antallet af andele, der kan købes pr. husstand, sikres størst ejerskab lokalt samt en udbredelse til hele kommunen, hvor så mange som muligt får mulighed for at købe andele i møllerne.

Andelene udbydes med 60 % realkreditlån, så det sikres, at flest mulig borgere i lokalområdet og Tønder Kommune har mulighed for ejerskab i møllerne.

Opstiller vil i forbindelse med VVM-høringen kort annoncere omkring muligheden for køb af op til 7 Vindmøller, 46,67 % af vindmølleparken, og vil derefter på infomøde nærmere oplyse om muligheden for at investere i vindmølleandele; på samme møde vil der komme indlæg fra uvildig finansiel rådgiver, for at give alle interesserede indsigt i deres egne muligheder for at investere i vindmølleandele.

Der etableres en fond, Rejsby Hede vindmøllefond, hvis formål det er at gøre det attraktivt at flytte til området, skabe bosætning og at skabe grobund for udvikling ved at yde støtte til beboelser indenfor 2.160 meter fra vindmølleparken samt projekter i lokalområdet og resten af Tønder Kommune.

Når de nye vindmøller bliver sat op, skal der nedsættes en fondsbestyrelse, som skal stå for at kanalisere midlerne videre til huse indenfor 12 x vindmøllehøjden, samt til de ansøgere som har fået godkendt støtte til deres projekter jf. fondens formål. Derudover skal der også etableres et vindmøllelaug, som skal stå for driften af fondsmøllen samt af de møller som forventes solgt lokalt.

Udvalgene skal repræsentere lokalområdet og de mennesker, der bor der.

Forud for byggestart vil der blive fremlagt økonomiske modeller, der belyser dokumenteret kostpris for andele, afkast-, og skattemodeller. Dette bliver præsenteret på et offentligt infomøde forud for en 8 ugers periode, hvor interesserede skal tilkendegive antal andele, man ønsker at købe. (model efter principper for tidligere køberet jf. VE-loven).

Ny VE-lov (Lov om fremme af vedvarende energi)

I den nye VE-lov kan følgende opmærksomhedspunkter fremhæves:

Værditabserstatning og salgsoption (taksation)

- Taksation
 - Ejer af beboelsesejendom kan anmelde krav om værditab og salgsoption.
 - Taksationen afholdes, efter anlægget er idriftsat.
 - Anmeldelse indenfor 6 x totalhøjde, gratis - ellers kr. 4.000,-
- Salgsoptionen tilbydes til beboelsesejendomme indenfor 6 x totalhøjden fra vindmøller. Salgsoptionen kan udnyttes, hvis der bliver tilkendt et værditab på over 1 % af beboelsesejendommens værdi – optionen skal udnyttes indenfor 12 måneder efter vindmøllerne er gået i drift. Evt. udbetalt værditab fratrækkes salgsoptionen.
- Frivilligt forlig om værditabserstatning (krav om salgsoption frafalder).
- Indkaldelse til borgermøde om værditab/salgsoption skal sendes til både ejere og beboere.

VE-bonus til naboer

- VE-bonus tilbydes til naboer til vindmøller:
 - Ud til 8 x totalhøjde fra møllerne.
 - Op til ca. kr. 4.000-6.500,- pr. husstand (skattefri).
- VE-bonussen tildeles husstanden og dermed beboerne.

Grøn pulje

- Opstiller af vindmøller skal indbetale et beløb til en grøn pulje.
- Beløbet skal betales til den kommune, hvori anlægget nettilsluttes, senest 14 dage efter den første producerede kWh.
- Opstiller skal betale et beløb, som svarer til 125.000 kr. pr. MWac ved landvindmøller (i dette projekt ca. 10.500.000 kr.).
- Kommunalbestyrelsen skal formidle tilskuddet fra den grønne pulje.
- Hvis ikke kommunalbestyrelsen har allokeret midlerne 3 år efter indbetaling, skal kommunalbestyrelsen tilbagebetale pengene til Staten.