



TØNDER KOMMUNE

# DAGTILBUDS- OG SKOLEPOLITIK 2024-2028

# INDLEDNING

Dagtilbuds- og skolepolitikken skal tydeliggøre formålet og de grundlæggende værdier i dagtilbuds og skolers daglige arbejde med børn og elever fra 0-18 år.

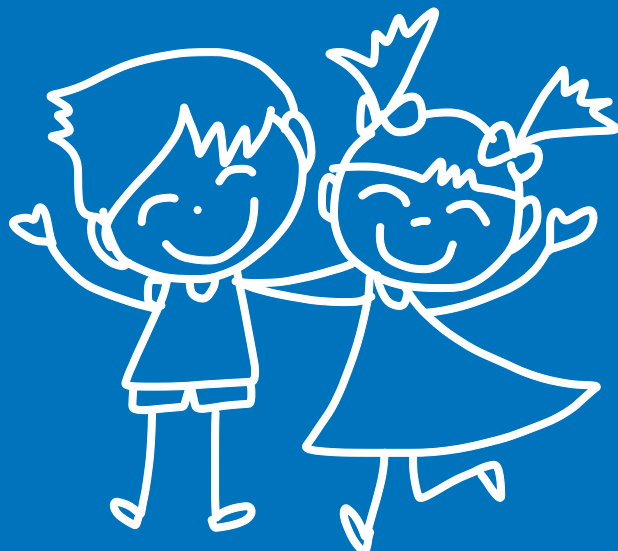
Endvidere skal politikken præcisere de lokale målsætninger og indsatser, som dagtilbuds- og skoleområdet er ansvarlige for at opfylde.

I politikken indgår elementer fra kommunens strategiske fokusområder

- Grænselandet
- Klima
- Natur og Miljø
- Unge og Uddannelse
- Den aktive borger.

# FORMÅL

Formålet med politikken er at sikre, at dagtilbud og skole udgør en samlet helhed, hvori barnet/eleven udfordres optimalt og støttes på bedste vis i sin udvikling, læring og trivsel på tværs af social og kulturel baggrund. Således sikrer vi barnets livsduelighed og mestring.





# MÅLSÆTNINGER

**På dagtilbudsområdet er følgende mål overordnede for alle kommunale målsætninger og indsatser:**

- Dagtilbud sikrer, at alle børns trivsel, udvikling, dannelse og læring understøttes og udvikles gennem leg og trygge og læringsrige rammer
- Dagtilbud styrker alle børns udvikling og læring på tværs af kulturel- og social baggrund
- Dagtilbud arbejder systematisk med afsæt i anerkendt forskning

**På skoleområdet er følgende tre nationale mål overordnede for alle kommunale målsætninger og indsatser:**

- Folkeskolen skal udfordre alle elever, så de bliver så dygtige som de kan
- Folkeskolen skal mindske betydningen af social baggrund i forhold til faglige resultater
- Tilliden til og trivslen i folkeskolen skal styrkes blandt andet gennem respekten for professionel viden.



# INDSATSER

## -fælles for dagtilbuds- og skoleområdet

### Tidlig indsats

Tidlig opsporing og tidlig indsats skal sikre, at der sættes ind med en sammenhængende indsats, så hvert barn gives optimale personlige, sociale og faglige udviklingsmuligheder. Indsatsen tager udgangspunkt i barnets konkrete behov, og medarbejdere omkring barnet samarbejder på tværs af faglige og organisatoriske skel.

### Lærings- og udviklingsmiljøer

Alle børn møder et inkluderende, motiverende og eksperimenterende læringsmiljø.

Eksterne læringsmiljøer understøtter barnets læring gennem oplevelser og eksperimenterende tilgange.

Dagen er varieret i forhold til indhold, organisering, aktiviteter og udfordringer.

Kreativ tænkning fremmes i de daglige aktiviteter med henblik på at tilgodese alle børns læring.

Naturen inddrages i tilrettelæggelse af oplevelser og læring.

Den pædagogiske praksis organiseres, så der skabes rum for trivsel, udvikling, dannelse og læring for alle børn.

### Overgange

Der arbejdes med sammenhængende overgange med henblik på at sikre tryk og stabilitet i hele barnets liv.

Det betyder, at børn oplever systematiske overgange, der imødekommer barnets potentialer bedst muligt.

Institutionen og skolen har bevidst øje for barnets robusthed og forandringsparathed som forudsætning for gode overgange.

# INDSATSER

## **Digital dannelse og deltagelse**

Digitale læringsformer bidrager i dagtilbud og skoler til børns læring og udvikling. Der er fokus på barnets mestring i at kunne inddrage det digitale i hverdagen med respekt og kritisk sans. Digitale fællesskaber er et supplement til fysiske fællesskaber. Barnet/ den unge får indsigt i begge fællesskabers muligheder og begrænsninger.

## **Trivsel og Sundhed**

Læring og trivsel går hånd i hånd. Det enkelte barn skal udfordres så dets potentialer bedst udfoldes. Læring sikres gennem leg og motiverende, inkluderende læringsmiljøer. Det enkelte barns tilhørsforhold til fællesskabet prioriteres, således at alle børn oplever at høre til.

## **Forældresamarbejde**

Gensidigt forpligtende samarbejder er en forudsætning for barnets læring og trivsel. Barnets deltagelsesmuligheder afhænger af det gode forældresamarbejde, som tydeligt definerer gensidige forventninger.

## **Kommunale faglige fokusområder**

Alle børn skal møde det tyske sprog og den tyske kultur. Gennem leg og det autentiske sprog møde sikres oplevelse af det tyske sprog som nabosprog. Erasmusakkrediteringen åbner muligheder for interkulturelt samarbejde, og udveksling på tværs af grænserne i Europa.

# HVEM/HVORNÅR

## Område- og distriktsskoleleder

Område- og distriktsskoleleder har ansvar for udarbejdelse af handleplaner for de enkelte indsatsområder.





TØNDER  
KOMMUNE

Politikken træder i kraft den 20. marts 2024 og revideres i 2028