

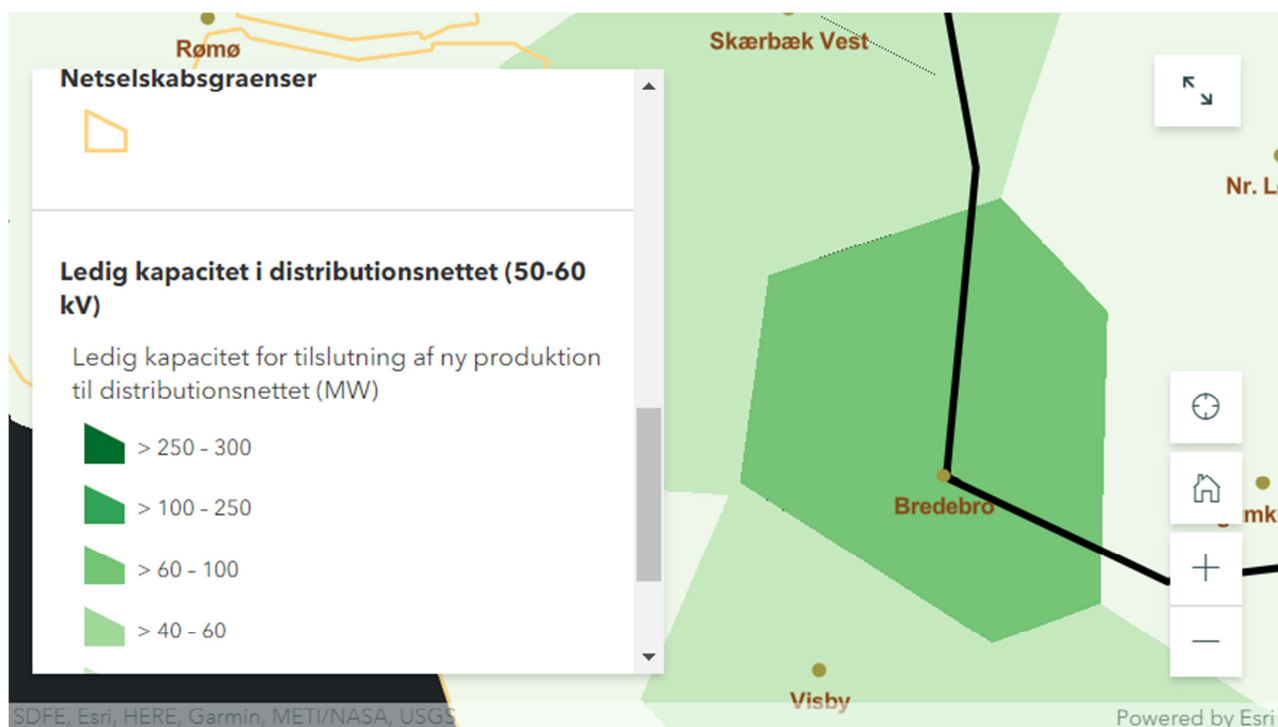
## Ansøgning om kommunal tilladelse til igangsætning af planlægning for etablering af en solcellepark nord for Løgumklostervej ved Bredebro – Bredebro solcellepark.

Undertegnede, Søren Degn Clausen og Mikkel Clausen, ansøger hermed Tønder kommune om tilladelse til igangsætning af planlægning for solcellepark ved Bredebro – Bredebro solcellepark.

Vi har taget afsæt i Tønder kommunes politiske guidelines for Vedvarende Energianlæg og sammenholdt disse med vores plan for en solcellepark på vores 60 ha store areal nord for Løgumklostervej.

### Placeringen ved Bredebro er gunstig., da der er ledig kapacitet på Bredebro transformerstation.

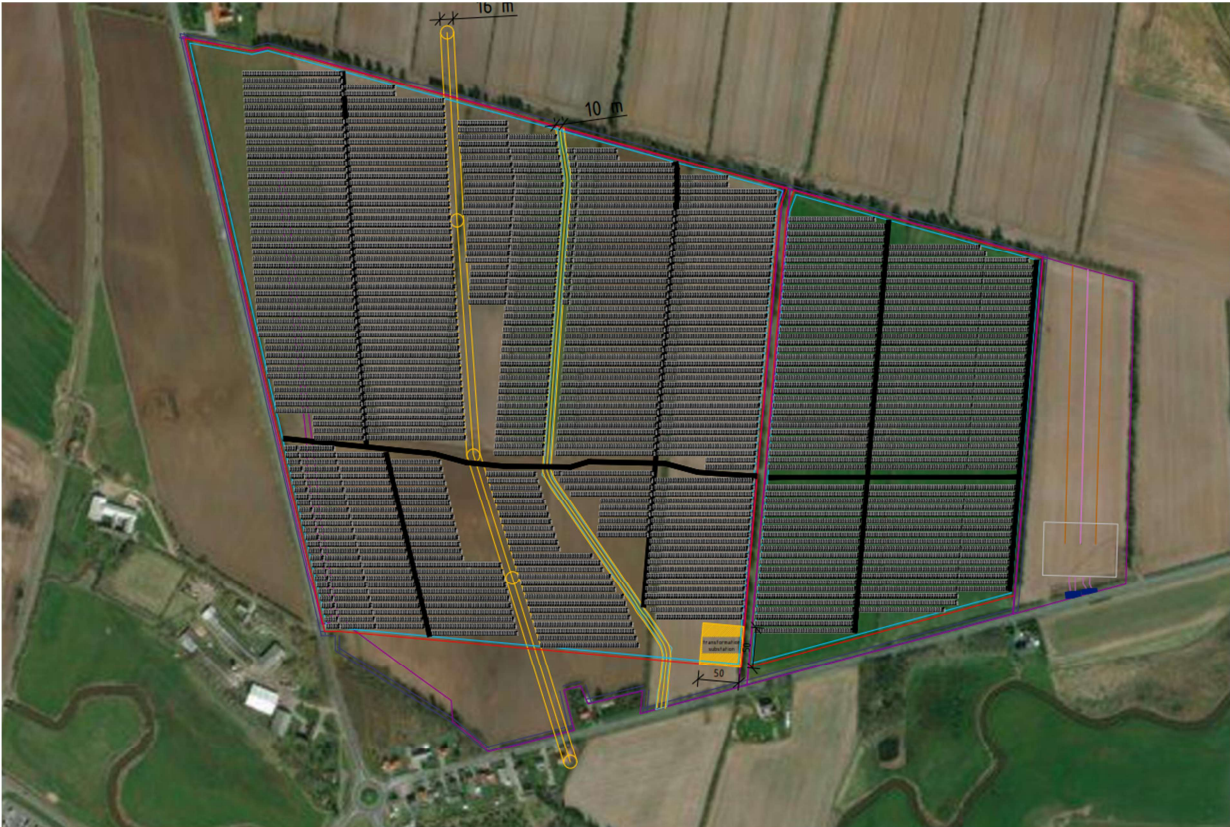
Placering af store solcelleanlæg bør ud fra en samfundsmæssig betragtning ske under hensyn til muligheden for at koble til det overordnede elnet. Ved Bredebro er arealet nord for Løgumklostervej velbeliggende, idet kun er ca. 900 meter til N1's store transformerstation ved Galgemark. Ved opslag på [www.kapacitetskort.dk](http://www.kapacitetskort.dk) ses at der ved N1's transformerstation ved Bredebro er plads til 100 – 250 MW ny solcellekapacitet.:



Aktuel ledig kapacitet ved tilslutning til distributionsnettet.

Vi har derfor planlagt at etablere en 60,644 MWp stor solcellepark på matrikel 152, 154 og 142, Kumled m.fl., beliggende nord for Løgumklostervej. Matriklerne udgør ialt ca. 60 ha. men af hensyn til afskærmning mod naboer og friholdelse af kabeltracéer planlægges kun med solceller for et areal på 57,62 ha. indenfor et indhegnet areal på 59,63 ha. Arealet udenfor hegnet udlægges til skov og læhegn.





**Oplæg nr. 1** er efterfølgende benyttet i den indledende drøftelse med naboer indenfor 200 meter fra solcelleparken primo december og på det efterfølgende nabo-orienteringsmøde den 13. december 2021 på Bredebro kro.

Udgangspunktet for projektet har været:

- Solcelleanlægget placeres nord for eksisterende bebyggelse ved Løgumklostervej i det åbne land. Området afgrænses mod vest af hovedvej A11, og mod øst af den planlagte 400 kV-højspændingsforbindelse. Mod nord støder solcelleanlægget op til åbne landbrugsarealer.
- Oplæg nr. 1 er efterfølgende benyttet til den indledende dialog med alle naboer indenfor 200 m fra solcelleanlægget, som er den lovbestemte afstand, der kan udløse kompensation til naboer.
- Arealet gennemskæres af en 60 kV-højspændingsforbindelse på master samt en nedgravet 150 kV-kabelforbindelse. Solcelleanlægget opretholder de foreskrevne respektafstande til disse strømførende tekniske anlæg.
- Anlægget gennemskæres desuden af en kommunevej, som vil blive heget på begge sider mod solcelleparken. Vejen er adgangsvej til Løgumklostervej 23.
- Ansøger etablerer en tæt afskærmende beplantning mod boligerne på Løgumklostervej og hovedvejen i dialog med naboer og kommune.
- Efter etablering af solcellepark påregnes økologisk fårehold på arealet. Der vil således ikke blive anvendt sprøjtemidler eller gødning.
- Solcelleparken forventes at producere strøm i mindst 30 år, hvorefter landbrugsarealet kan retableres og igen vil kunne indgå i landbrugsmæssig drift.
- På nedenstående skitse ses hvorledes rækker af solcellepaneler er afpasset med en afstand som hindrer skyggevirksomhed på årets korteste dag.

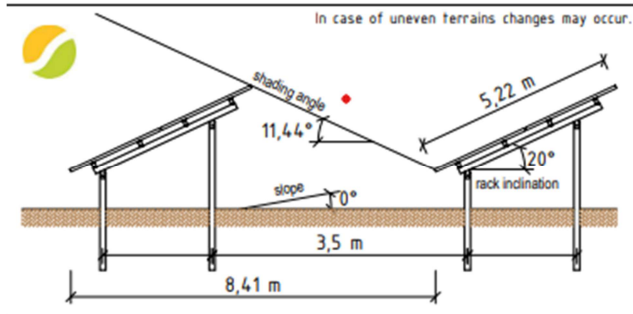


## PLANNING PARAMETERS

Racking system - Oberhauser ISYS 2.1 5x4

Plant orientation - South

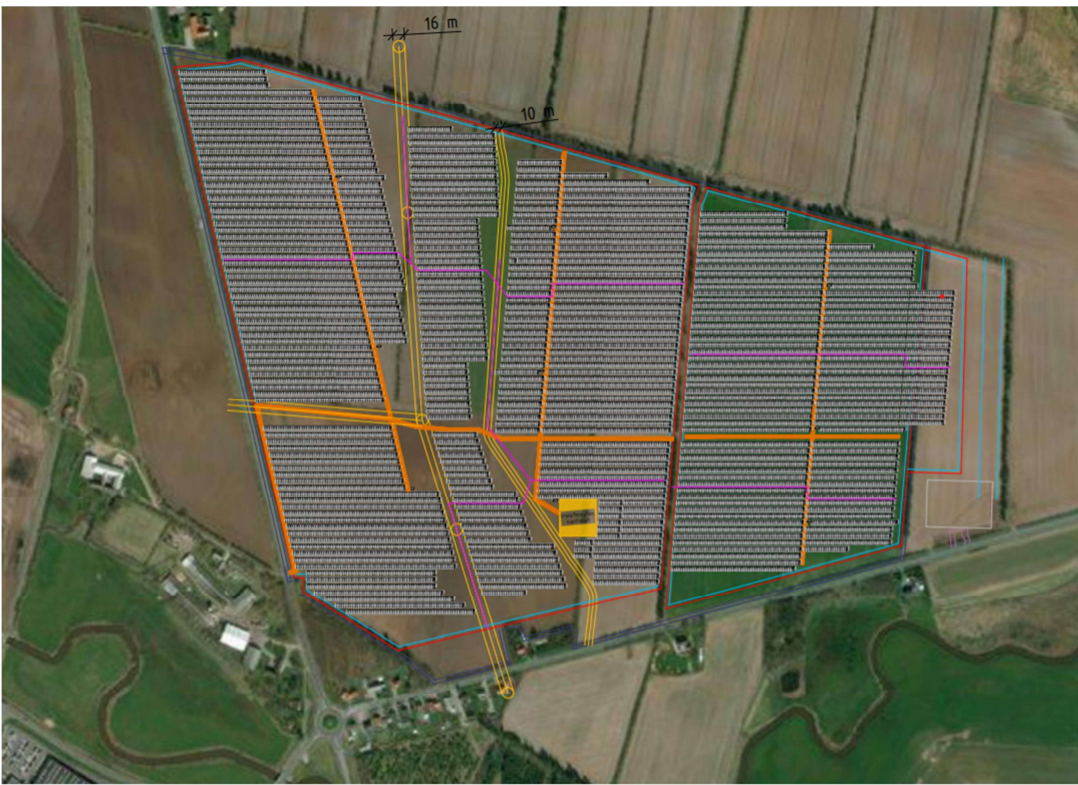
Shadow - Shading is 2.7 m, Dec 21st



- Solpaneler planlægges efter oplægget monteret sydvendt på oberhauser-stel, som efter forudgående geoteknisk undersøgelse rammes ned i den påkrævede dybde.
- Det flade areal og den lave højde på 2,32 meter gør, at anlægget ikke synes fra omgivelserne, når først der er etableret en tæt beplantning rundt om solcelleparken.

## Revideret oplæg

Efter besøg hos alle naboer indenfor 200 m og efterfølgende naboorienteringsmøde den 13. december har vi som ansøgere den 14. december anmodet SPR Energie GmbH. om at udarbejde et revideret oplæg bl.a. for at flytte 60 kV-transformerstation længere væk fra beboelse. Oplægget ses nedenfor og lægges til grund for denne ansøgning til Tønder kommune. Det reviderede oplæg vedlægges også som særskilt fil.



## Dokumentationskrav til ansøger – politisk guideline

### 1. Ansøgere skal dokumentere, planlægge og gennemføre projekter i tæt og involverende samarbejde med lokalområder og Tønder Kommune.

#### Opsøgende orienterende besøg hos berørte naboer primo december 2021

Undertegnede, Søren Degn Clausen og Mikkel Clausen har den 4. – 6. december ved personlig henvendelse præsenteret og drøftet ovennævnte projekt (1. oplæg) med hver af naboerne til den planlagte solcellepark.

Hver enkelt nabo er her orienteret om det påtænkte projekt og hvordan vi forestiller os at indpasse projektet, så det ikke ses fra naboejendommene.

Følgende adresser er besøgt:

Løgumklostervej 1 , Løgumklostervej 2j, Løgumklostervej 3 , Løgumklostervej 4, Løgumklostervej 5, Løgumklostervej 6, Løgumklostervej 8, Løgumklostervej 10, 12, Løgumklostervej 14a, Løgumklostervej 14b, Løgumklostervej 16, Løgumklostervej 17, Løgumklostervej 18, Løgumklostervej 20, Løgumklostervej 23, Løgumklostervej 28, Løgumklostervej 34, Hovedvejen 22, Svanstrup 3.

Alle naboer er besøgt enkeltvis og besøgene har varet en god times tid. Ved besøgene er **Oplæg nr. 1** over den planlagte solcellepark fremvist og drøftet. Samtidig blev naboerne inviteret til fællesmøde den 13. december kl. 19 på Bredebro kro.

Som initiativtager til dette bynære solcelleprojekt har det været meget bekræftende, at de enkelte naboer har vist konstruktiv interesse for den planlagte solcellepark. Naboerne er orienteret om enkelte påtænkte ændringer i 1. oplæg til solcellepark. Disse ændringer blev også præsenteret på nabo-orienteringsmødet mandag den 13. december på, Bredebro Kro.

Der er således ikke fremkommet kritiske kommentarer til projektet ved besøgsrunden, men mere opklarende spørgsmål om indretningen.

#### Fælles nabo-orienteringsmøde den 13. december mandag den 13. december kl. 19 - 21

Den 13. december er afholdt nabo-orienteringsmøde for de berørte naboer på Bredebro. Kro.

Undertegnede, Søren Degn Clausen bød velkommen og orienterede om baggrunden for projektet. Ønsket har været at udvikle et projekt, som kommer borgere og virksomheder i Bredebro og Tønder kommune til gode. Især naboerne skal tilgodeses ved at projektet udformes, så der ikke opstår nabogener. Desuden sigtes efter at naboer tilgodeses ved en rabat eller lignende, når projektet er etableret. Men da finansiering m.v. først afklares senere i projektet, kan der ikke siges noget præcist om, hvordan det vil foregå.

Konsulent Palle Graversgaard gennemgik herefter projektet i hovedtræk via storskærm og orienterede om et aftalt møde tirsdag den 14.12 hos SPR Energie GmbH. med henblik på udarbejdelse af et revideret oplæg.

Direktør Keld Riddersholm fra Bredebro Sparekasse orienterede om de principielle finansielle forhold, som Sparekassen vil interessere sig for, såfremt der skal udstedes lån til folkeaktier.

Herefter var der plads til spørgsmål og kommentarer. Der blev bl.a. spurgt til muligheden for at flytte 60 kV-transformerstationen længere fra beboelse. Ændringer fremgår af **Revideret oplæg af 14.12.22**.

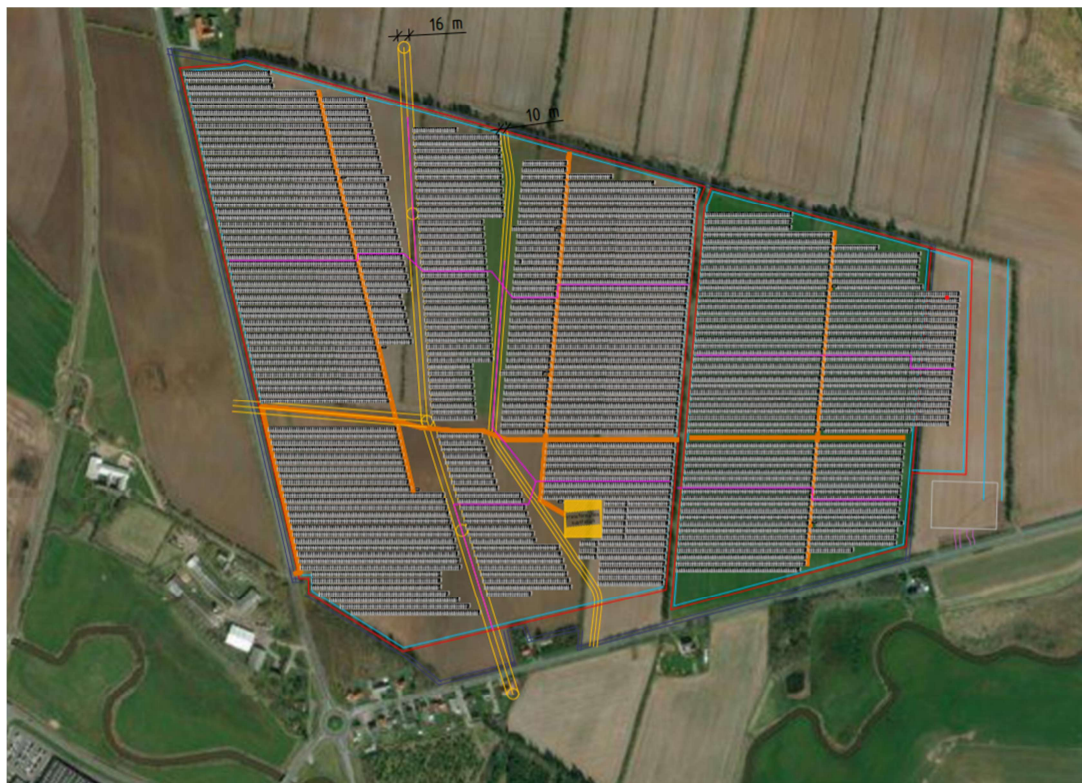
Niels Johannesen, tidl. kommunaldirektør, har sammenskrevet spørgsmålene fra aftenens møde. Notat med deltagerliste og referat fra mødet vedlægges som bilag til denne ansøgning.

Mikkel Clausen afrundede aftenens møde og lovede at holde naboer løbende orienteret

Revision af Oplæg nr.1 i samarbejde med SPR Energie GmbH., Rodenæs, tirsdag den 14. december kl. 9 -10.30

På det forud aftalte møde med El-ingeniør Andreas Steensen og projektchef Nico Petersen, gennemgik undertegnede Søren Degn Clausen, Mikkel Clausen og konsulent Palle Graversgaard grundigt naboers og egne ønsker til justeringer af Oplæg nr. 1.

Et revideret oplæg, er modtaget senere den 14. december som vist ovenfor og vedlagt som pdf-fil. Det reviderede oplæg skal lægges til grund for vores ansøgning til Tønder kommune:



**Revideret oplæg af 14.12.22.** På kortet ses solcelleanlæggets påtænkte udformning. Den producerede strøm sendes via 60 kV-transformerstation i jordkabel til Bredebro Transformestation. Transformestationen er flyttet på forslag fra nabo.

### Den videre dialog

Ansøger vil fortsætte en tæt og konstruktiv dialog med naboer og borgere i forbindelse med planprocessen, såfremt Tønder kommune giver grønt lys til at gå videre.

I den kommende borgerinddragelse vil alle borgere i Bredebro og omegn blive inviteret til nyt og større borgermøde med henblik på mulighed for medejerskab i og fællesskab om Bredebro solcellepark.

Ansøger vil i den forbindelse tage initiativ til, at der nedsættes en kontaktgruppe, som vil indgå i den løbende information og sparring om projektet. Lokalrådet bør være repræsenteret heri.

**Ansøgere skal sikre, at lokalt ejerskab vægtes højt og skal dokumentere en grundig plan for, hvordan det opnås.**

Undertegnede, Søren Degn Clausen og Mikkel Clausen, er lokale lodsejere, som har overtaget vores fædrenes gårde. Vi og vores familier er begge tæt knyttet til lokalområdet og ønsker med Bredebro Solcellepark at arbejde for størst muligt lokalt medejerskab.

Som mangeårig formand for Bredebro Sparekasse kender undertegnede, Søren Degn Clausen, betydningen af lokalt engagement i samfundet. Det er mig derfor magtpåliggende at søge størst muligt lokalt medejerskab.



Tilsvarende har undertegnede, Mikkel Clausen, som mangeårig aktiv i bl.a. Bredebro Idrætsforening og som formand for Venstre i Bredebro gl. kommune, et stort ønske om størst muligt lokalt medejerskab.

For at afsøge modeller for lokalt medejerskab har undertegnede Søren Degn Clausen og konsulent Palle Graversgaard fredag den 10. december været på Fyn for at besigtige Brenderup Solcellepark (1 MW), beliggende i Middelfart kommune. I besigtigelsen deltog direktør HC, som har været initiativtager og efterfølgende afholdt vi møde med HC på dennes kontor i Fredericia for at hente gode råd til model for medejerskab.

På <https://www.difko.dk/investeringsprojekter/solenergi/@12/sol-over-brenderup-aps> ses hvorledes udstedelse af folkeaktier har sikret et stort lokalt medejerskab gennem selskabet "Sol over Brenderup ApS." Solcelleparken er etableret med 49% lokalt medejerskab og en enkelt hovedaktionær med 51% medejerskab.

Som lokale ansøgere til Bredebro Solcellepark vil vi søge at overføre de positive erfaringer fra Brenderup solcellepark til Bredebro solcellepark. Vi har derfor aftalt et fortsat samarbejde med HC og forventer også at indgå i et samarbejde med DIFKO, som vi har rekvireret materiale fra.

På nuværende tidspunkt af projektet er planen for et større lokalt medejerskab følgende:

1. Når projektet har opnået Tønder kommunes tilsagn til at planlægge for etablering af Bredebro solcellepark, etableres et driftsselskab, der skal stå for etablering og senere drift af solcelleparken.
2. For at sikre lokalt medejerskab i Bredebro Solcellepark er der allerede forud for denne ansøgning startet drøftelser med direktionen i Bredebro Sparekasse. Herfra tilkendes principiel interesse i at medvirke til at sikre et stort lokalt medejerskab, herunder afsøge muligheder for at støtte lokale via transport i VE-andele/folkeaktier.
3. Som ansvarlig kapital i det kommende driftsselskab indskydes værdien af de tre matrikler, i alt 60 ha. Dermed anslås en arbejdskapital på min. 20 mio. kr. Den samlede anskaffelsessum for solcelleparken anslås til 250 mio. kr. Ved salg af el via PPA-aftaler, f.eks. gennem Danske Commodities, forventes en positiv forrentning af selskabskapitalen på min. 5 %, hvilket gør køb af VE-andele/folkeaktier til en god investering i nutidens lavrentemiljø. Hertil kommer muligheden for at sælge en afgrænset del af solcelleparken til lokale virksomheder.
4. Sideløbende med udarbejdelse af VVM-screening, lokalplan, kommuneplantillæg og byggetilladelse, udarbejdes vedtægter for VE-folkeaktier, som tager afsæt i kostprisen for den kommende solcellepark. Vedtægterne skal sikre lokal borgerrepræsentation i bestyrelsen, som mindst modsvarer ejerandelen.

På borgermødet den 13. december tilkendegav de fremmødte naboer til Bredebro Solcellepark en positiv interesse for at blive medejere af solcelleparken. Det er vores intention at naboer indenfor 200 meter fra solcelleparken desuden skal tilgodeses ved tildeling af VE-bevis/folkeaktier med rabat.

Hertil kommer at borgere og virksomheder i Tønder kommune forventes at investere heri.



**Ansøgere skal opstille økonomiske modeller for afkast for andelshavere og fællesskabet, der er gennemsigtige og attraktive. Herunder skal ansøgere arbejde for, at lokalt ejerskab sker ud fra kostpris på møller og de skal dokumentere en plan for hvordan det opnås. Der arbejdes for at mindst 40% udbydes lokalt.**

Udgangspunktet for medejerskab er den tidligere gældende køberetsordning, hvorefter andele udbydes til kostpris i størrelse af 1000 kW . Vi har dog ikke noget loft over det lokale medejerskab, som vi gerne ser øget til mere end 40%. Vi ønsker primært at værdiskabelsen kommer borgere i nærområdet til gode, sekundært øvrige borgere i Tønder kommune.

På nuværende tidspunkt kan projektet ikke understøtte en konkret økonomisk model for afkast til andelshavere, men følgende lægges til grund for Bredebro solcellepark:

- Solcelleparken etableres på baggrund af min. to konkurrerende EPC-tilbud for at sikre en attraktiv etableringspris.
- Til etableringsprisen skal lægges 20.000 kr/MW x 60 MW, i alt 1,2 mio. kr, til Tønder kommune, jf. <https://ens.dk/ansvarsomraader/stoette-til-vedvarende-energi/fremme-af-udbygning-med-vindmoeller-1> Det er Tønder kommunes ret at fordele disse midler til projekter i kommunen.
- Vi vil overveje at oprette en lokal almen velgørende "øre-fond", der kan understøtte lokale initiativer.
- VE-folkeaktier udbydes ud fra kostprisen og gerne med mulighed for lånefinansiering fra lokalt pengeinstitut.
- Borgerne sikres repræsentation i bestyrelsen
- Elproduktionen sælges på PPA-kontrakt, f.eks. gennem Danske Commodities med 10 års løbetid.

**Ansøgere skal angive gennemskuelige finansielle modeller for, hvordan borgere kan investere i VE.**

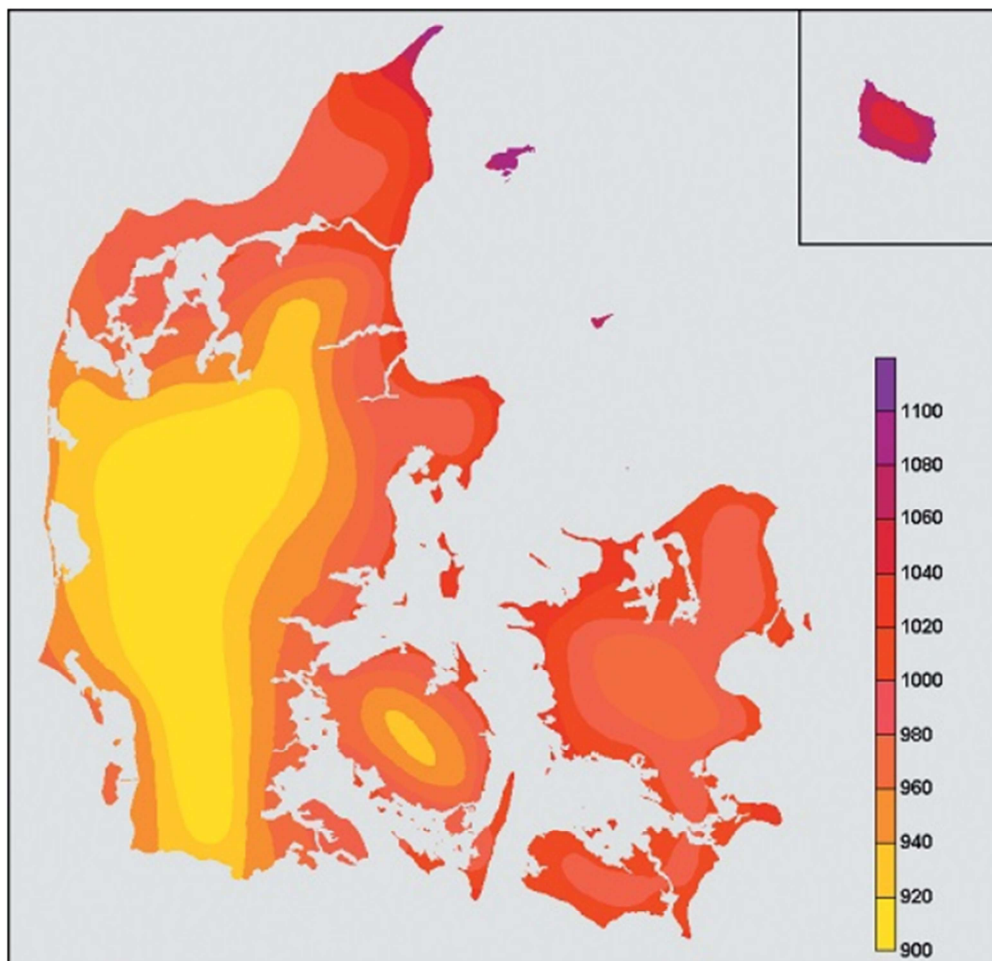
Med ønsket om størst muligt lokalt medejerskab vil der blive tilstræbt en attraktiv forrentning af VE-beviser/folkeaktier.

Det er intentionen at et stort lokalt medejerskab i en veldrevet solcellepark både direkte og indirekte kan medvirke til at styrke det lokale fællesskab i både Bredebro-området og for så vidt i Tønder kommune.

Bredebro Solcellepark ligger relativt kystnært, hvilket øger solindstrålingen og dermed opnås en relativ bedre elproduktion i forhold til længere mod øst i Tønder kommune. Udgangspunktet er en produktion på ca. 1000 kWh pr. kvadratmeter. Se kort:

### Solkort over Danmark (fra DMI)

Mængden af solindstråling varierer en del over Danmark. På solkortet kan du se, hvor meget energi der indstråles i de forskellige dele af Danmark baseret på beregninger foretaget af DMI. Indstrålingen er angivet ved kWh/m<sup>2</sup> pr. år.



**Ansøgere skal dokumentere eksterne effekter samt sammenhæng og synergi til lokal udvikling som følge af VE projektet og herunder vise, hvordan det spiller sammen med Tønder kommunes Vision- og Strategiplan.**

#### - Klima og biodiversitet, afledte gevinster

*Som deltager i DK2020 skal Tønder Kommune og de øvrige 29 nye kommuner lægge en plan for vejen for, hvordan man vil opnå klimaneutralitet senest i 2050. Kommunerne skal udpege alle væsentlige kilder til drivhusgasudledning lokalt og desuden lægge en plan for, hvordan disse håndteres. I 2023 skal arbejde med planen være afsluttet (klip fra pressemeddelelse, T.K.)*

Den grønne omstilling fordrer, at Tønder kommune også bidrager til reduktion af CO<sub>2</sub>-udledningen.

Bredebro Solcellepark bidrager til Verdensmål 11 om at sikre bæredygtige bosætningsmiljøer og Verdensmål 13 ved at mindske klimaaftrykket og øge biodiversiteten.

Den hidtidige drift af arealet har afstedkommet udbringning af 60 ha x 35 t/ha gylle/år, i alt 2100 t gylle. Hertil kommer at der er høstet 4 slet årligt eller dyrket majs. Begge dele med tung transport og CO<sub>2</sub>-udledning til følge.

Ved anlæg af et solcelleanlæg spares naboer og trafikanter for gener fra tung transport, udbringning af gylle, samt afgivelse af generende lugt til omgivelserne. Dertil kommer reduceret kvælstofdeposition efter ophør af gylleudbringning i den nærliggende Brede ådal. Dyrkningen af monokulturer som har desuden ikke medvirket til en høj biodiversitet på arealerne.

Den kommende økologiske drift af arealet ved fåreavl vil medvirke til at øge biodiversiteten ved at antallet af plantearter øges over årene og der kan dannes småbiotoper rundt omkring i solcelleparken. Ansøger er indstillet på at en lokal biavl (nabo) må anvende arealet til bistader, hvilket også sikrer insektbestøvning og økologisk honning. Hegnet omkring solcelleparken hæves 10 cm over jorden, således at mindre pattedyr kan bevæge sig ind og ud af arealet.

Bredebro Solcellepark vil årligt producere ca. 62.900.000 kWh. En tommelfingerregel siger at en dansker i gennemsnit bruger 1600 kWh årligt. Solcelleparken kan dermed dække det årlige private elforbrug hos ca. 39.000 borgere, hvilket er flere end antallet af borgere i Tønder kommune.

Energistyrelsen angiver at 1 kWh udleder 133 gram CO<sub>2</sub>. Dermed sparer solcelleparken årligt en udledning svarende til 8.365 tons CO<sub>2</sub> pr. år. Da hver dansker i 2018 udledte 5,760 t CO<sub>2</sub>/år svarer det til en besparelse for klimaet på udledningen fra ca. 1440 borgere, hvert år.

Herfra skal dog trækkes den energi, der medgår til fremstilling af solcelleparkens komponenter, som svarer til ca. 2 års elproduktion.

Som lokalt forankrede borgere og som tidligere skolebestyrelsesformand vil vi sammen med Bredebro skole tilbyde at lade solcelleparken indgå i undervisning om den grønne omstilling, så eleverne bevidstgøres om de udfordringer og muligheder, der ligger i solcelleparker. I den forbindelse vil vi være åbne for besøg og for digital adgang til produktionsdata m.v. Andre af kommunens skoler er naturligvis også velkomne.

#### - **Lokal beskæftigelse og grænseoverskridende samarbejde om grøn omstilling**

Solcelleparken vil i anlægsfasen være ret arbejdsintensiv. Arbejdet udføres typisk af specialfirmaer, der i en afgrænset periode på op til et år etablerer solcelleanlægget.

SPR Energie GmbH. er en velkonsolideret virksomhed, der udvikler og etablerer solcelleparker i både Tyskland, Holland og England. Virksomheden ligger lige op til den dansk-tyske grænse syd for Højer og kan på den måde medvirke til at understøtte samarbejdet om lokal arbejdskraft hen over grænsen. SPR Energie GmbH. er desuden hovedaktionær i Solarpark A/S, Løgumkloster, hvorfra der også kan hentes arbejdskraft i både anlægs- og en senere driftsfase.

Der er i december 2021 taget kontakt til lokal elinstallatør, Ove Madsen ApS., ved installatør Jesper Madsen, som positivt har tilkendegivet interesse i at påtage sig arbejdsopgaver i både anlægs- og driftsfasen. Firmaet har en erfaren stab af elektrikere og lærlinge.

Ligeledes er der taget kontakt til Ramsdal, Tønder, som er en ekstern aktør ved Jobcenteret, der står for jobprøvning. I det omfang der kan udlægges delmontage-opgaver til Ramsdal, vil dette blive aftalt forud for anlægsfasen, således at samlebeslag m.v. er klar til montage.

Samarbejde med Jobcenteret afsøges. Der har været en god drøftelse med Jobcenteret ved P. Tindale om de rammer og betingelser, der gælder ved evt. partnerskabsaftale. Det er ikke muligt for nuværende at konkretisere en eventuel aftale. En oplagt mulighed kan under alle omstændigheder fordre en informationsindsats overfor ledige jobsøgende om beskæftigelse med grøn omstilling, specielt arbejde med solceller på både mark- og taganlæg. Konsulent Palle Graversgaard varetager denne udviklingsopgave.

Som ansøgere og borgere i Tønder kommune bekender vi os til ønsket om at inddrage lokal arbejdskraft i det omfang, det er muligt. Kontakten til Jobcenter og Ramsdal fastholdes og søges konkretiseret i 2022.

I den efterfølgende driftsfase vil der være arbejde til en deltidsansat som tilser solcelleparkens tekniske installationer.

Hertil kommer en deltidsansat som passer fåreavlen. Det skønnes at arealet kan understøtte op til 600 moderfår, som kan give ophav til mere end 1000 lam. Biavl, som varetages af lokal biavl, er også værdiskabende.

Areal udenfor hegnet mod Løgumklostervej som bliver frit, kan efter aftale udtages til dyrkning af grønsager m.v..

#### - **Afrunding**

Vi håber med denne ansøgning at have redegjort tilfredsstillende for hvorledes vi vil søge at opfylde de politiske guidelines og centrale elementer i visions- og strategiplanen.

Vi står naturligvis gerne til rådighed med yderligere oplysninger, såfremt det ønskes..

---

Søren Degn Clausen

---

Mikkel Clausen

Søren Degn Clausen

Mikkel Clausen

[info@trojborgborg.net](mailto:info@trojborgborg.net)

[mikkelclausen@mail.dk](mailto:mikkelclausen@mail.dk)

20275633

61545651

Trøjborg Hovedgaard 21

Svanstrup 1

6261 Bredebro

6261 Bredebro



# Referat

Møde: **Informationsmøde for naboer til solcellepark – Bredebro Nordøst.**

Dato: 13. december kl. 19.00

Deltagere: Beboere fra følgende ejendomme:

- Løgumklostervej nr.3, 6, 8, 10, 17, 18 og 28
- Hovedvejen 22
- Danmarksgade 1

Mikkel Clausen og Søren Degn Clausen – initiativtager / ansøger

Palle Graversgaard, konsulent

Keld Riddersholm Nielsen, Sparekassen Bredebro

Niels Johannesen, referent

-----

**Velkomst** Søren Degn Clausen (SDC) og Mikkel Clausen (MC) bød velkommen og takkede for interessen og fremmødet.

**Baggrund** SDC fortalte indledningsvis om baggrunden for projektet, og pointerede ønsket om, at etablere et lokalt forankret solcelleanlæg i tæt samarbejde med naboer og borgere i området.

**Projektet** SDC fremhævede, at projektarealet nord for Løgumklostervej og øst for A11 er velegnet til etablering af solcelleparken, idet der ikke er særlige natur- eller kulturhistoriske interesser, der konflikter med anlægget. Arealet er ikke omfattet af beskyttelseslinjer.

SDC oplyste endvidere, at det er planen, at der skal græsse på arealet mellem solpanelerne. Inden solcelleparken bygges bliver arealet tilsået med en økologisk græs / kløver sort.

Arealet bliver indhegnet og der plantes et 4-6 rækkers læhegn, der skærmer for indsyn på solcelleparken.

Anlægget bliver på 56 MW og tilsluttes N1's transformerstation ved Galgemark ca. 900 meter syd for anlægget.

**Teknisk** Palle Graversgaard gennemgik power point præsentation med den tekniske opbygning af anlægget. Palle oplyste at der ville blive udarbejdet et revideret oplæg den følgende dag til brug for ansøgningen, bl.a. på baggrund af spørgsmål fra naboer.

## **Debat og spørgsmål:**

**Støj** Hvor meget støj kommer der fra transformatorstationen, der bygges til anlægget?

Svar: Det undersøges og oplyses senere.

**Ejerskab** Hvor stort lokalt ejerskab bliver der? - Eller skal der være fra lokalområdet?

Svar: Der er ikke et mindstekrav, men der ønskes mest mulig lokalt medejerskab.

**Størrelse** Kan anlægget udvides?

Svar: Umiddelbart nej, men der er ikke tekniske problemer med at udvide, men det kan kræve ny planlægning og myndighedsgodkendelse.

**Andre parker** Kommer der andre solcelleparker i området?

Svar: SDC oplyste, at han var bekendt med mindst et projekt mere i lokalområdet.

Andre projekter i området vil i lighed med Bredebro Solcellepark komme i offentlig høring, såfremt Tønder Kommune giver grønt lys til at starte planlægning og myndighedsgodkendelse.

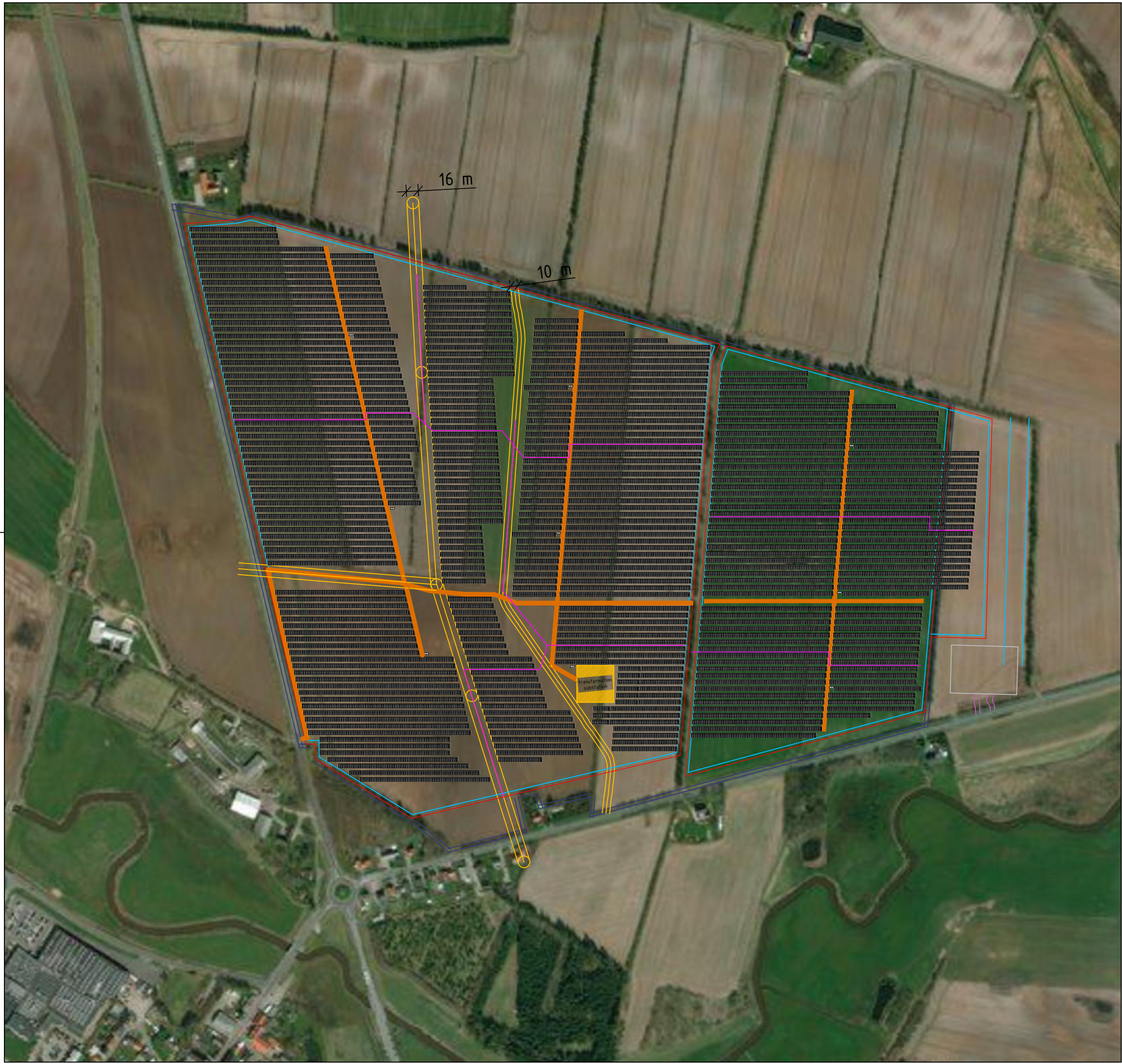
**Huspriser** Der blev stillet spørgsmål til værdiforringelse af huse / ejendomme ved etablering af solcelleparken.

Svar: SDC og MC er opmærksom på dette og de regler, der gælder for eventuel kompensation til grundejere som bor tæt på anlægget.

**Afslutning** SDC og MC takkede for fremmødet og den positive interesse for projektet. SDC og MC ønsker at fortsætte dialogen og informere om udviklingen i projektet.

-----/-----





# Solar Power Plant

- Layout -

## PROJECT

Bredbro

## PLANT OWNER

## CLIENT

### Client

Street 00, 00000 City  
Phone: 000-0000

## PLANT LOCATION

Country - Denmark  
City - Bredbro  
Coordinates - 55° 3'43.70"N; 8°50'9.46"E

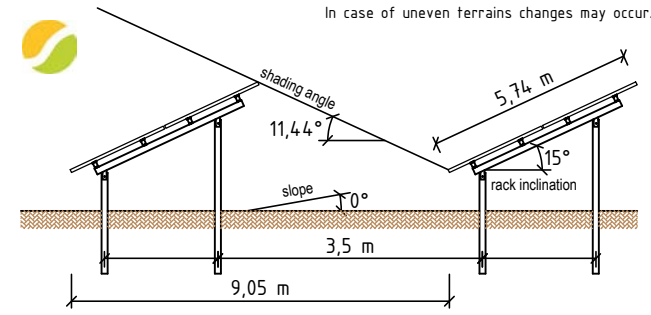
## PROJECT INFORMATION

Area of solar solarpark - ca. 57,62 ha  
Fenced area - ca. 59,63 ha  
Length of fence - ca. 4370 m  
Position of racks - Single Table  
Module type/performance - Q.Peak DUO XL-G11 585Wp  
Module dimensions - 2416x1134x35 mm  
Quantity of modules - 103665  
Inverters - 288x Huawei SUN2000-185KTL-H1

Plant performance - 60,644 MWp

## PLANNING PARAMETERS

Racking system - Oberhauser ISYS 2.1 3x5  
Plant orientation - South  
Shadow - Shading is 1.7 m, Dec 21st



## PLANNING STAGE

Index	Date	Comment
V3-001	15.12.2021	drawn up by SKE

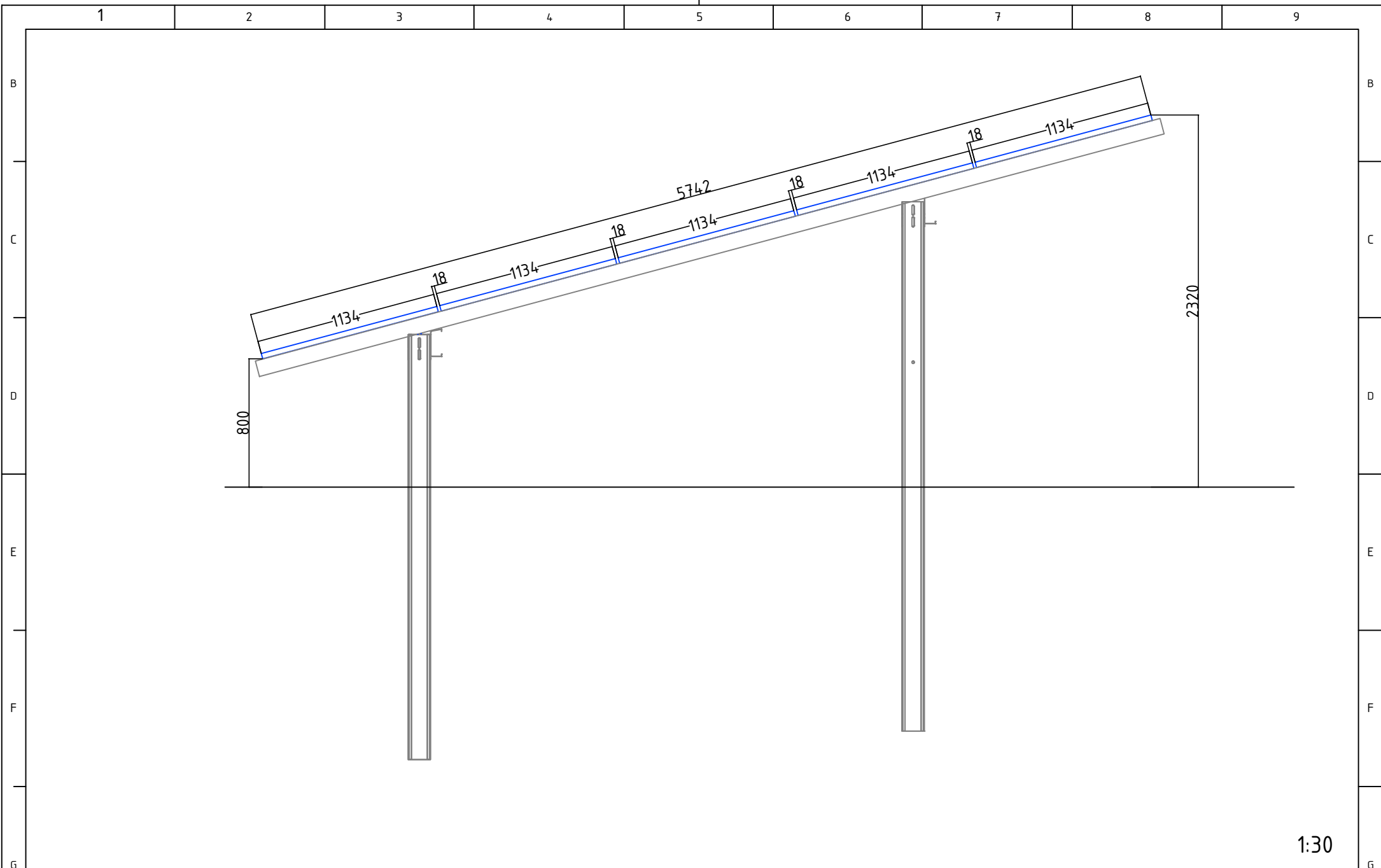
## PLANNING OFFICE

**SPR Energie GmbH**  
Norddeich 3, 25924 Rodenäs  
Tel.: +49 (0) 46 68 - 95 86 3 - 0



It's prohibited to duplicate this document or give it to third parties without our permission.





1:30

				Datum	15.12.2021		<b>SPR Energie GmbH</b>	Projekt Nummer		Anlage	-
				Bearb.	SKE		Norddeich 3, 25924 Rodenäs		-	Ort	-
				Gepr.	-		Tel.: +49 (0) 46 68 - 95 86 3 - 0	Gestellzeichnung Oberhauser		Zeichnungsnummer	-
Zustand	Änderung	Datum	Name	Norm		Kunde	<b>SPR ENERGIE</b>	5-Reihig 15°			Blatt
1								G11			1
											von
											1

1 2 3 4 5 6 7 8 9



Ligeledes er der taget kontakt til Ramsdal, Tønder, som er en ekstern aktør ved Jobcenteret, der står for jobprøvning. I det omfang der kan udlægges delmontage-opgaver til Ramsdal, vil dette blive aftalt forud for anlægsfasen, således at samlebeslag m.v. er klar til montage.

Samarbejde med Jobcenteret afsøges. Der har været en god drøftelse med Jobcenteret ved P. Tindale om de rammer og betingelser, der gælder ved evt. partnerskabsaftale. Det er ikke muligt for nuværende at konkretisere en eventuel aftale. En oplagt mulighed kan under alle omstændigheder fordrer en informationsindsats overfor ledige jobsøgende om beskæftigelse med grøn omstilling, specielt arbejde med solceller på både mark- og taganlæg. Konsulent Palle Graversgaard varetager denne udviklingsopgave.

Som ansøgere og borgere i Tønder kommune bekender vi os til ønsket om at inddrage lokal arbejdskraft i det omfang, det er muligt. Kontakten til Jobcenter og Ramsdal fastholdes og søges konkretiseret i 2022.

I den efterfølgende driftsfase vil der være arbejde til en deltidsansat som tilser solcelleparkens tekniske installationer.

Hertil kommer en deltidsansat som passer fåreavlen. Det skønnes at arealet kan understøtte op til 600 moderfår, som kan give ophav til mere end 1000 lam. Biavl, som varetages af lokal biavler, er også værdiskabende.

Areal udenfor hegnet mod Løgumklostervej som bliver frit, kan efter aftale udtages til dyrkning af grønsager m.v..

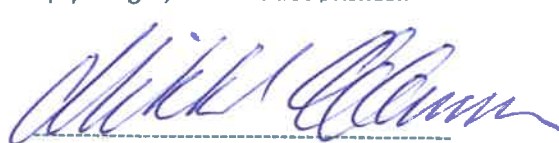
#### - Afrunding

Vi håber med denne ansøgning at have redegjort tilfredsstillende for hvorledes vi vil søge at opfylde de politiske guidelines og centrale elementer i visions- og strategiplanen.

Vi står naturligvis gerne til rådighed med yderligere oplysninger, såfremt det ønskes..



Søren Degn Clausen



Mikkel Clausen

Søren Degn Clausen

[info@trojborgborg.net](mailto:info@trojborgborg.net)

20275633

Trøjborg Hovedgaard 21

6261 Bredebro

Mikkel Clausen

[mikkelclausen@mail.dk](mailto:mikkelclausen@mail.dk)

61545651

Svanstrup 1

6261 Bredebro