



## Tillæg 8 for Spildevandsplan 2018-2027

Inkl. MV screeningskema

Februar 2024

Vedtaget: 27. juni 2024

## Etablering af rørbassin i Øster Højst

### Udarbejdet af:

Envidan A/S, NFR

### Udarbejdet til:

Tønder Spildevand A/S

# Indhold

Tillæg 8 for Spildevandsplan 2018-2027 .....	1
Indledning	3
Formål med tillægget	3
Politisk behandling og offentlig høring	3
Lovgrundlag	4
Love: .....	4
Bekendtgørelser: .....	4
Vejledninger m.v.:.....	4
Status	4
Plan	6
Plangrundlag	7
Lokalplaner .....	7
Berørte ejendomme	7
Fredninger	7
Naturbeskyttelse	7
Økonomi	8
Tidsplan	8
Miljøvurdering	8
MV Screening .....	9
Klagevejledning.....	12

## Indledning

Størstedelen af Øster Højst er fælleskloakeret, og en mindre del af separatkloakeret.

Spildevandet fra Øster Højst renses på Øster Højst Renseanlæg. Overløb fra det fælleskloakerede område sker via udløbet H02R000. Selve overløbsbygværket er registreret med navnet AB3600.

En analyse af renselanlægsstrukturen i Tønder Spildevand A/S fra 2021 konkluderer, at Øster Højst Renseanlæg skal bibeholdes med nødvendige reinvesteringer om 5-10 år.

Endvidere er udløbet H02R000 i en analyse udarbejdet for Tønder Spildevand A/S, blevet udpeget som et af de overløbsbygværker i Tønder Kommune, hvor en indsats til reduktion af overløbsmængderne fra kloaklandet vil give størst værdi.

Tønder Spildevand A/S har derfor fået udarbejdet en analyse af oplandet og bygværket, samt et løsningskatalog med forslag til reduktion af overløbsmængderne.

I løsningskataloget er der foreslået et rørbassin på arealerne øst for renselanlægget, parallelt med den eksisterende tilløbsledning.

## Formål med tillægget

Formålet med dette spildevandsplantillæg er at frembringe plangrundlag for etablering af et rørbassin på ejendommene matr.nr. 316, 289 og 14, Ø. Højst, Højst, herunder plangrundlag for ekspropriation til servitutpålæg.

## Politisk behandling og offentlig høring

Forslag til spildevandstillæg skal offentliggøres og være i offentlig høring i mindst 8 uger. I offentlighedsfasen er det muligt for borgere, berørte lodsejere, myndigheder og andre interessenter at kommentere det fremlagte forslag for kommunalbestyrelsen. Efterfølgende vil kommunalbestyrelsen behandle kommentarerne og eventuelle ændringer vil blive indarbejdet. Derefter vil vedtagelsen af det endelige tillæg offentliggøres på Tønder Kommunes hjemmeside.

Når kommunalbestyrelsen har vedtaget tillægget, udgør det Tønder Kommunes juridiske grundlag for gennemførelse af de beskrevne tiltag og ajourførte rettelser.

Tillægget har været i offentlig høring fra den **22. marts 2024** til den **23. maj 2024**.

Kommunalbestyrelsen vedtog tillægget den **27. juni 2024**.

## Lovgrundlag

Administrationen af kommunens spildevandsforhold sker med udgangspunkt i nedenstående love, bekendtgørelser og vejledninger. De enkelte tekster kan findes på [Retsinformation.dk](https://retsinfo.rtsinformatik.dk) og [mim.dk](https://mim.dk)

### Love:

- Miljøbeskyttelsesloven, LBK nr. 48 af 12/01/2024: Bekendtgørelse af lov om miljøbeskyttelse
- Miljøvurderingsloven, LBK nr. 4 af 03/01/2023: Bekendtgørelse af lov om miljøvurdering af planer og programmer og af konkrete projekter (VVM)
- Betalingsloven, LBK nr. 1775 af 02/09/2021: Bekendtgørelse af lov om betalingsregler for spildevandsforsyningsselskaber m.v.

### Bekendtgørelser:

- Spildevandsbekendtgørelsen, BEK nr. 1393 af 21/06/2021: Bekendtgørelse om spildevandstilladelser m.v. efter miljøbeskyttelseslovens kapitel 3 og 4
- Indsatsbekendtgørelsen, BEK nr. 797 af 13/06/2023: Bekendtgørelse om indsatsprogrammer for vandområdedistrikter
- BEK nr. 796 af 13/06/2023: Bekendtgørelse om fastlæggelse af miljømål for vandløb, søer, overgangsvande, kystvande og grundvand
- BEK nr. 1433 af 21/11/2017: Bekendtgørelse om krav til udledning af visse forurenende stoffer til vandløb, søer, overgangsvande, kystvande og havområder
- BEK nr. 912 af 27/06/2016: Bekendtgørelse om indsatsplaner

### Vejledninger m.v.:

- Spildevandsvejledningen til bekendtgørelse om spildevandstilladelser m.v. efter miljøbeskyttelseslovens kapitel 3 og 4
- Vejledning til lov om miljøvurdering af planer og programmer og af konkrete projekter (VVM): Planer og Programmer

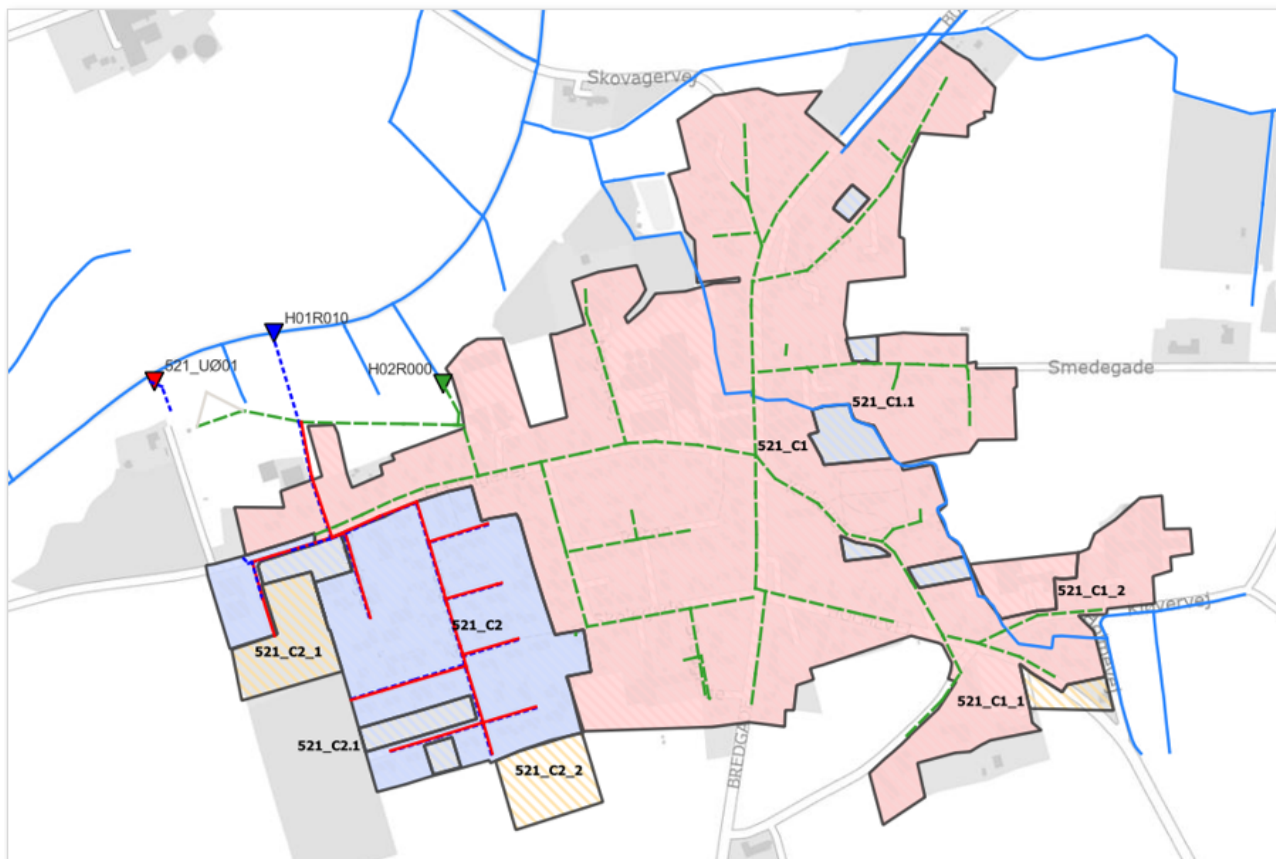
## Status

De ældste områder (godt og vel 80 %) i Øster Højst er fælleskloakeret, mens de nyeste dele er separatkloakeret. En oversigt over eksisterende kloakoplande i Øster Højst ses i **Error! Reference source not found. Error! Reference source not found.**

Tabel 1: Eksisterende kloakoplande i Øster Højst, jf. Spildevandsplan 2018-2027.

Navn	Kloakeringstype	Bef.gr.	Areal [ha]		RBU	Belastning [PE]		
			Total	Red.		Bolig	Erhverv	Total
521_C1	Fælles	0,34	33,64	9,15	H02R000	87	102	189
521_C1_2	Fælles	0,35	0,60	0,17	H02R000	0	4	4
521_C2	Separat	0,35	7,36	2,06	H01R010	23	11	34
<i>Fælleskloakerede oplande</i>			<i>34,24</i>	<i>9,32</i>		<i>87</i>	<i>106</i>	<i>193</i>
<i>Total</i>			<i>41,60</i>	<i>11,38</i>		<i>110</i>	<i>117</i>	<i>227</i>

Oversigtskort over eksisterende forhold i Øster Højst ses på Figur 1 nedenfor.



Figur 1: Oversigtskort over Øster Højst.

I Øster Højst er der 3 udløb: Separat regnvandsudløb (H01R010), overløb (H02R000), samt udløbet fra Øster Højst renseanlæg (521\_U001). Udløbnes placering fremgår af oversigtskortet på Figur 1 ovenfor. Alle udløb sker via grøft til Arnå, som er en del af Vidå-systemet.

De aktuelle udløbsmængder i Øster Højst som angivet i spildevandsplanen, er gengivet i **Error! Reference source not found. Error! Reference source not found.**

Tabel 2: Udedte vand- og stofmængder fra udløb i Øster Højst. Alle udløb sker til Arnå (423001).

Navn	Type	Status/Plan	Ared [ha]	Aflastninger [-/år]	Vandmngd. [m <sup>3</sup> /år]	BI5 (kg/år)	TN (kg/år)	TP (kg/år)	Note
H01R010	SR	S+P	2,06	-	16.422	99	33	4,9	[a]
521_U001	UR	S+P		-	134.000	471	1.803	25,0	[a]
H02R000	OV	S+P	9,32	67	12.980	389	156	26,0	[b]
<b>Total</b>			<b>11,38</b>		<b>163.802</b>	<b>959</b>	<b>1.992</b>	<b>55,9</b>	

[a] Data for separat regnvand (SR) og rensset spildevand (UR) er hentet fra Tønder Kommunes Spildevandsplan 2018-2027.

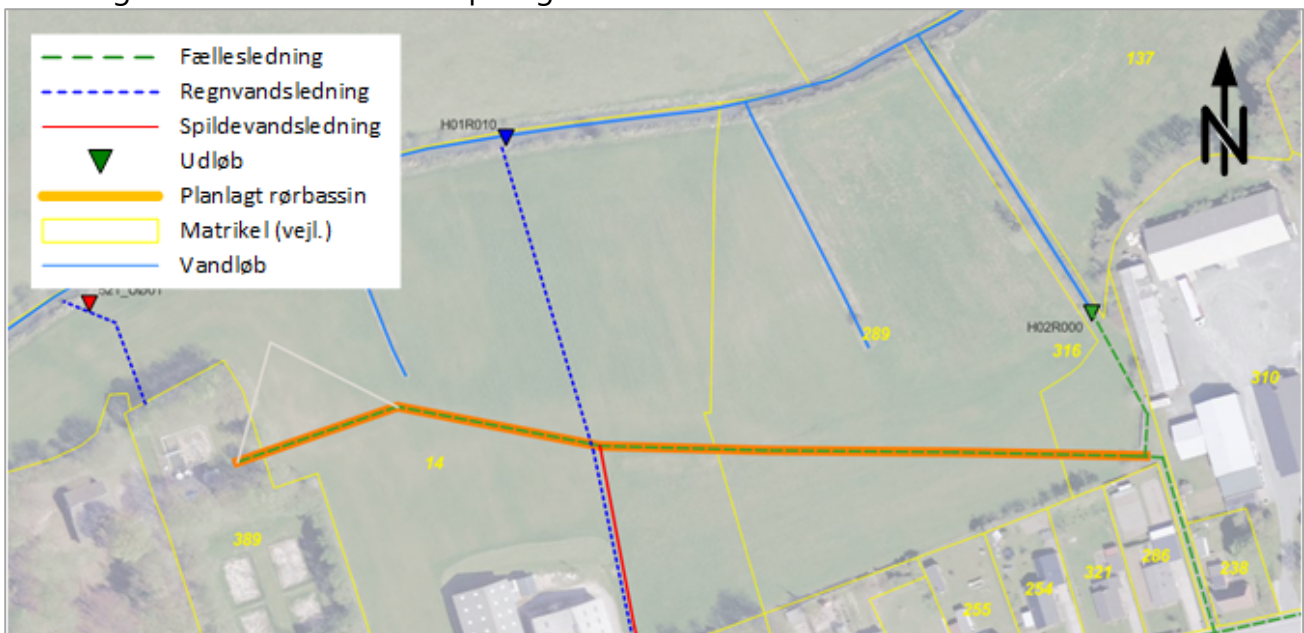
[b] Antal overløb og overløbsmængder er beregnet i en analyse foretaget for Tønder Spildevand A/S i 2022, og er beregnet på vidensniveau 2. Til estimering af stofmængder er anvendt standardkoncentrationer som angivet i Miljøstyrelsens Datateknisk vejledning for regnbetingede udløb (RBU).

## Plan

For at nedbringe overløbsmængderne etableres der et sparebassin.

Sparrebassinet etableres i form af et rørbassin, der anlægges hvor den eksisterende, ledning fra overløbsbygværket i det sydøstlige hjørne af matr.nr. 316, Ø. Højst, Højst til renses anlægget, i dag løber.

Placeringen af rørbassinet er vist på Figur 2 nedenfor.



Figur 2: Skitse over placering af rørbassinet.

Rørbassinet etableres med 2 parallelle Ø1200 ledninger eller 3 parallelle Ø1000 ledninger, samt tilhørende brønde, bygværker, opdriftssikring etc.

Systemet anlægges, så mindst 550 m<sup>3</sup> fællesvand fremover opstaves i rørbassinet. Etableringen af bassinet betyder, at antallet af overløb nedbringes til under 5 overløb pr. år med en estimeret maksimal overløbsmængde på 1.400 m<sup>3</sup>.

Med vedtagelsen af spildevandsplantillægget udløb i planscenariet vil være som angivet i **Error! Reference source not found. Error! Reference source not found..**

Tabel 3: Udledte vand- og stofmængder fra udløb i Øster Højst. Alle udløb sker til Arnå (423001).

Navn	Type	Status/Plan	Ared [ha]	Aflastninger [-/år]	Vand-mgd. [m <sup>3</sup> /år]	BI5 (kg/år)	TN (kg/år)	TP (kg/år)	Note
H01R010	SR	S+P	2,06	-	16.422	99	33	4,9	[c]
521_UØ01	UR	S+P		-	134.000	471	1.803	25,0	[c]
H02R000	OV	S+P	9,32	< 5	< 1.400	< 42	< 17	< 3	[d]
Total			11,38		< 152.222	< 612	< 1.853	< 33	

[c] Data for separat regnvand (SR) og renses spildevand (UR) er hentet fra Tønder Kommunes Spildevandsplan 2018-2027.

[d] Antal overløb og overløbsmængder er beregnet i en analyse foretaget for Tønder Spildevand A/S i 2022. Til estimering af stofmængder er anvendt standardkoncentrationer som angivet i Miljøstyrelsens Datateknisk vejledning for regnbetingede udløb (RBU).



## Plangrundlag

### Lokalplaner

Arealet, hvor rørbassinet er planlagt etableret, ligger i landzone og er hverken omfattet af en kommuneplanramme eller lokalplan.

### Berørte ejendomme

Rørbassinet etableres på følgende matrikler (alle Ø. Højst, Højst):

Matr. Nr.	Ejerlav
316	Ø. Højst, Højst
289	Ø. Højst, Højst
14	Ø. Højst, Højst

Tønder Spildevand A/S rettigheder over rørbassinet sikres ved servitut, som beskrevet i afsnittet *Kloakanlæg på privat areal* i Tønder Kommunes spildevandsplan 2018-2027<sup>1</sup>.

Den eksisterende ledning er sikret ved tinglyst servitut. Det nye rørbassin sikres med en tinglyst servitut, hvor bredden af deklaraionsbæltet forventes at være ca. 6 m i alt.

### Fredninger

Det berørte areal er ikke omfattet af fredninger.

### Naturbeskyttelse

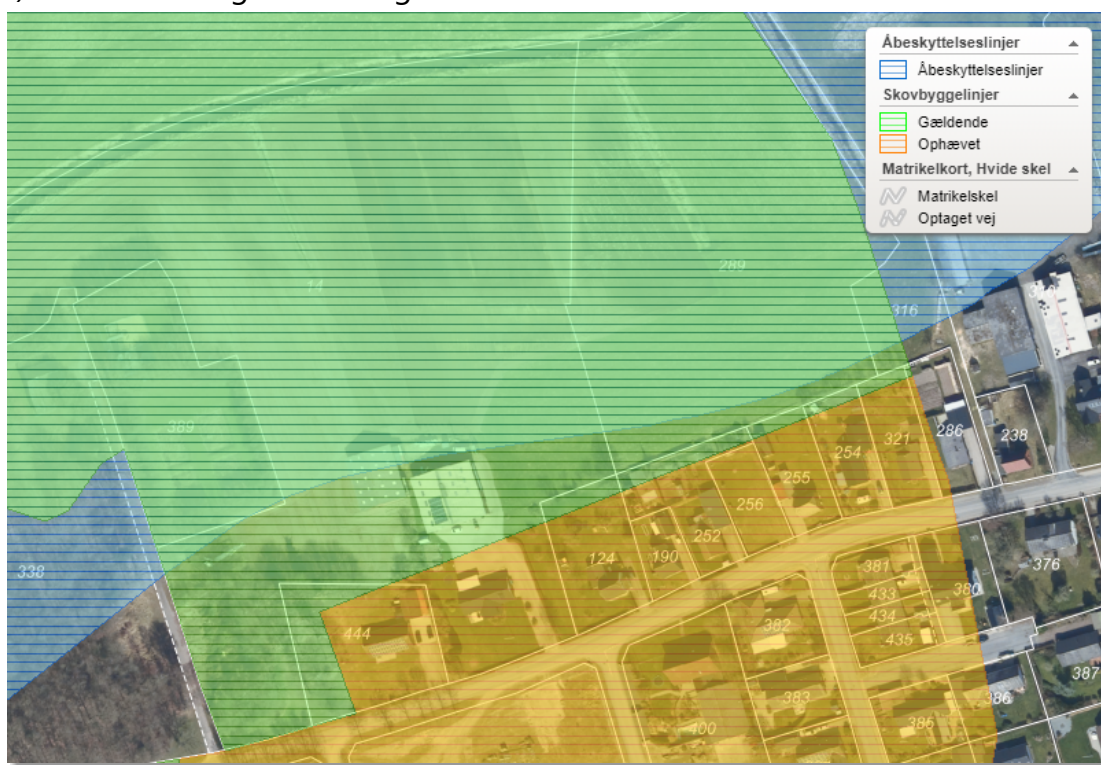
Et areal nord for det planlagte rørbassin og syd for Arnå er registreret som eng (se Figur 3). Anlægsarbejdet udføres ikke i selve engarealet. Arnå er registreret som beskyttet vandløb (se Figur 3). Projektet medfører ikke anlægsarbejde i eller ved Arnå.



Figur 3: Beskyttede naturtyper i projektområdet. Kilde: [kort.plandata.dk](http://kort.plandata.dk).

<sup>1</sup> [Tønder Kommunes hjemmeside](http://www.tonderkommune.dk) Spildevandsplan Administrative ændringer

Store dele af anlægget vil ligge indenfor åbeskyttelseslinjen og skovbyggelinjen (se Figur 4). Der er ikke registreret nogle fortidsminder i nærheden af arealet.



Figur 4: Bygge- og beskyttelseslinjer omkring projektområdet. Kilde: [kort.plandata.dk](http://kort.plandata.dk).

## Økonomi

Projektet forventes gennemført indenfor en anlægssum af 10 mio. kr. ekskl. moms. Tønder Spildevand A/S står for alle udgifter i forbindelse med anlæggelse og vedligehold.

## Tidsplan

Projektet forventes gennemført i 2024.

## Miljøvurdering

I forbindelse med udarbejdelsen af tillæg 8 til Spildevandsplan 2018-2027 er der foretaget en indledende screening i henhold til Miljøvurderingsloven.

Indledningsvist er det konstateret, at planerne ikke er omfattet af et obligatorisk krav om miljøvurdering. På baggrund af screeningen vurderes det, at en realisering af planforslaget ikke vil give anledning til væsentlige miljøpåvirkninger, hvorfor der er truffet afgørelse om, at der ikke skal udarbejdes en miljøvurdering i fuldt omfang jf. § 10, LBK nr. 4 af 03/01/2023.

Begrundelsen for afgørelsen er, at etablering af sparebassin i forbindelse med det fælleskloakerede område i Øster Højst ikke vil få væsentlig virkning på miljøet, da det kun er en mindre ændring på lokalt plan i forhold til spildevandsplanen 2018-27. Ændringen vil være en forbedring af de nuværende forhold. Det vil fremadrettet betyde færre overløb i fælles-



systemet, med dertil nedsættelse af udledte stofmængder. Dette vil betyde bedre mulighed for vandområderne, til at opnå målopfyldelse og få øget deres naturværdi. En forebyggelse af overløb vil også nedsætte risikoen for u hensigtsmæssige sundhedsforhold for mennesker i nærmiljøet. Det vurderes derfor, at realiseringen af tiltagene beskrevet i dette tillæg, ikke vil medføre væsentlige negativ indvirkning på miljøet.

### MV Screening

I henhold til § 8 i Miljøvurderingsloven (Bekendtgørelse af lov om miljøvurdering af planer og programmer og af konkrete projekter (VVM), LBK nr. 4 af 03/01/2023) skal der udarbejdes en miljøvurdering af:

- Planer som fastlægger rammer for fremtidige anlægstilladelser til projekter, der er omfattet af lovens bilag 1 og 2.
- Andre planer, som kan påvirke et udpeget internationalt naturbeskyttelsesområde væsentligt.
- Andre planer, som i øvrigt fastlægger rammerne for fremtidige anlægstilladelser til projekter, som kommunen vurderer, kan få væsentlig indvirkning på miljøet.

Tillæg til spildevandsplanen skal derfor screenes, for en vurdering af, om det kan få væsentlig indvirkning på miljøet.

Denne screening er udarbejdet for forslag til tillæg 8 til spildevandsplan 2018-2027.

Screening:

<b>Er planen omfattet af Miljøvurderingsloven?</b>	Nej	Ja
Fastlægger planen rammer for anlægstilladelser eller arealanvendelser? [MVL § 8]		X

<b>Screeningsafgørelse i henhold til MVL § 10</b>			<b>Miljøvurdering</b>		
Påvirker planen et Natura 2000-område væsentlig?			Nej	Ja	
			X		
▼					
Omfatter planen projekter på lovens bilag 1/2?	Ja	▶	Er der tale om mindre område på lokalt plan eller små ændringer i gældende plangrundlag?	Ja	Nej
	X			X	
	Nej		Vil planen kunne få en væsentlig indvirkning på miljøet? jf. screenings-skema	Nej	Ja
				X	

**Bilag 1/2:** Bilag 2 pkt. 10g (Dæmninger og andre anlæg til opstuvning eller varig oplagring af vand (projekter, som ikke er omfattet af bilag 1)

Screeningsskema

Kan planen medføre ændringer i eller påvirkninger af:	Væsentlige	Mindre betydende	Positiv	Ikke relevant	<b>Bemærkninger</b> Begrundelser for vurdering, henvisning til hvorledes vurdering allerede indgår, eksempelvis andre planer, lovgivning mv. og/eller uddybning af hvad der bør undersøges nærmere.  Nedenstående skal indgå i vurderingerne: <ul style="list-style-type: none"> <li>• Indvirkningens sandsynlighed, hyppighed og reversibilitet.</li> <li>• Indvirkningens sekundære, kumulative, synergiske, kort-, mellem- og langsigtede, vedvarende og midlertidige, positive og negative virkninger.</li> <li>• Indvirkningens grænseoverskridende karakter.</li> <li>• Indvirkningens størrelsesorden og rumlige udstrækning.</li> </ul>
<b>Bymiljø og Landskab</b>					
By arkitektonisk værdi				X	Planområdet ligger inden for byafgrænsningen i landzone
Landskabelig værdi				X	Planområdet er beliggende indenfor et udpeget bevaringsværdigt landskab og et udpeget større sammenhængende landskab (Ålandskab)
Grønne områder				X	
Friluftsliv/rekreative aktiviteter				X	
<b>Kulturarv</b>					
Bevaringsværdige/fredede bygninger				X	
Bevaringsværdige kulturlandskaber				X	
Fortidsminder og områder				X	
Kirkelandskab/kirkeomgivelser				X	
Arkæologiske forhold				X	
Sten- og jorddiger				X	
Andre kulturmiljøer				X	
<b>Natur</b>					
Dyreliv samt biologisk mangfoldighed				X	
Planteliv samt biologisk mangfoldighed				X	
Beskyttede naturområder (NBL §3)		X			Anlægsarbejdet udføres relativt tæt på engareal. Arnå (som er recipienten) er et beskyttet vandløb.

Beskyttelses- og byggelinier (NBL §16-17)		X		Anlægsarbejdet udføres indenfor skovbeskyttelseslinjen og åbeskyttelseslinjen.
Biologiske korridorer		X		Den østlige del af planområdet ligger indenfor en økologisk forbindelse.
<b>International naturbeskyttelse</b>				
Natura 2000			X	Vidå-Kruså nedstrøms udledningspunktet er omfattet af Natura 2000-område 89 Vadehavet.
Rødlistede arter			X	Ingen arter i planområdet
Bilag 4 arter			X	Ingen arter i planområdet
<b>Vand</b>				
Grundvand			X	
Særlige drikkevandsinteresser OSD			X	Hele området er i område med drikkevandsinteresser (OD). Men udenfor OSD-områder.
Nitratfølsomme indvindingsområder NFI			X	
Vandværkers indvindingsoplande IVO			X	Delvist indenfor indvindingsoplandet til Tinglev-Bedsted.
Sprøjtemiddelfølsomme indvindingsområder SFI			X	
Tag- og Overfladevand			X	
Udledning af spildevand			X	Realisering af planen vil medføre mindre udledning af overløbsvand.
<b>Jord</b>				
Jordforurening			X	
Jordbundsforhold			X	
<b>Luftforurening</b>				
Støv			X	
Emissioner			X	
<b>Virksomheder</b>				
Støj			X	
Lugt			X	
Vibrationer			X	
<b>Trafik</b>				
Sikkerhed/tryghed			X	
Energiforbrug			X	
Trafikmønstre			X	
Trafikstøj			X	
<b>Klimapåvirkninger</b>				
Vindforhold			X	
Skyggevirksomheder			X	
Reflekser			X	
Risiko for oversvømmelser			X	Realisering af planen vil betyde øget ledningskapacitet i spildevandssystemet, hvorved opmagasinering af vand ved større regnhændelser optimeres.
Klimahåndtering			X	
<b>Ressourceanvendelse</b>				
Arealforbrug			X	
Energiforbrug			X	
Vandforbrug			X	
Produkter, materialer, råstoffer			X	

Kemikalier, miljøfremmede stoffer			X	
Affald, genanvendelse			X	
<b>Befolkning og sundhed</b>				
Offentlig service			X	
Arbejds miljø		X		
Tilgængelighed (fx handicappede)			X	
Ulykkesrisiko (fx brand, eksplosion, giftpåvirkning)			X	
Relevans for integrering af miljøhensyn og bæredygtig udvikling		X		
<b>Påvirkning af / fra naboer</b>				
Grænseoverskridende karakter			X	
Geografisk udstrækning af den mulige påvirkning			X	
<b>Kumulative effekter</b>				
Indbyrdes forhold mellem faktorer		X		Etablering af sparerbassin for fremtidig sikring og nedsættelse af overløbshændelser og - mængder, ses som en forbedring af nuværende forhold. I området er der ikke andre faktorer i form af udledninger og overløb.
Påvirkning af anden planlægning			X	Der vurderes ikke at etableringen af sparerbassin vil påvirke andre planmæssige forhold i området.
<b>Miljøvurdering?</b>	<b>J</b>	<b>Nej</b>		
			X	

Generelt:

Skemaet tager udgangspunkt i det brede miljøbegreb omfattende emner som den biologiske mangfoldighed, befolkningen, menneskers sundhed, fauna, flora, jordbund, vand luft og klimatiske faktorer til materielle goder, landskab, kulturarv, arkitektonisk og arkæologisk arv samt det indbyrdes forhold mellem disse parametre.

Skemaets afkrydsningsmuligheder beskrives nedenfor:

**Positiv virkning** – planen vurderes at forbedre vilkårene for emner. Vurderingen begrundes og beskrives i bemærkningsfeltet.

**Ikke relevant** – planen vurderes ikke at påvirke emnet.

**Mindre betydelige** – planen, vurderes ud fra den forhåndenværende viden, ikke at give anledning til en væsentlig påvirkning i forhold til emnet. Emnet skal derfor ikke undersøges nærmere i en miljøvurdering. Vurderingen begrundes i bemærkningsfeltet.

**Væsentlig** – planen vurderes, ud fra den forhåndenværende viden, at give anledning til en påvirkning i forhold til emnet, der bør undersøges nærmere i en miljøvurdering. Emner, der afkrydses i feltet "Væsentlig" skal miljøvurderes.

## Klagevejledning

Kommunens afgørelse efter § 10 i Miljøvurderingsloven, kan påklages til Miljø- og Fødevarerklagenævnet. Der kan klages over retlige spørgsmål. Nævnet kan gøre kommunens afgørelse ugyldig, hvis de vurderer, at den meddelte tilladelse er i strid med gældende retsregler.

Klageberettiget er;

- Enhver med væsentlig individuel retlig interesse i sagens udfald
- Landsdækkende foreninger og organisationer, der som hovedformål har beskyttelse af natur og miljø eller varetagelsen af væsentlige brugerinteresser inden for arealanvendelsen, på betingelse af:

At foreningen eller organisationen har vedtægter eller love, som dokumenterer deres formål, og at foreningen eller organisationen repræsenterer mindst 100 medlemmer.

Klagefristen er **4 uger** efter tilladelsen har været offentliggjort på kommunens hjemmeside.

Afgørelsen har været offentliggjort i perioden 22. marts – 23. maj 2024.

Du kan klage over afgørelsen til Miljø- og Fødevarerklagenævnet. Du klager via Klageportalen, som du finder på [www.borger.dk](http://www.borger.dk) og [www.virk.dk](http://www.virk.dk). Du logger på som du plejer, typisk med MIT-ID.

For behandling af klager skal du betale et gebyr. Privatpersoner skal betale et gebyr på 900 kr. Virksomheder og organisationer skal betale et gebyr på 1.800 kr. Du kan betale gebyret med betalingskort i Klageportalen.

Miljø- og Fødevarerklagenævnet skal som udgangspunkt afvise en klage, der kommer uden om klageportalen, hvis der ikke er særlige grunde til det. Hvis du ønsker at blive fritaget for at bruge klageportalen, skal du sende en begrundet anmodning til Tønder Kommune. Tønder Kommune videresender herefter anmodningen til Miljø- og Fødevarerklagenævnet, som træffer afgørelse om, hvorvidt din anmodning kan imødekommes.