

Projektansøgning Vindmøllepark Haved



Tønder Kommune
Teknik og Miljø
Wegners Plads 2
6270 Tønder

Sendt via teknisk@toender.dk

Ansøgning om vindmøller – Energipark Haved

Vattenfall fremsender hermed en opdateret ansøgning om udlægning af et potentielt område til vindmøller ved Haved.

Området ønskes udlagt forud for en miljøkonsekvensvurdering, der skal fastlægge områdets samlede mulighed for opstilling af 18 vindmøller med en totalhøjde på op til 180 meter. Relevante plandokumenter kan leveres af ansøger.

Den forventede produktion fra vindmølleområdet estimeres til ca. 440.000 MWh/år svarende til forbruget i ca. 110.000 husstande med et gennemsnitligt forbrug på 4.000 kWh. Vindmølleområde Rejsby Hede vil kunne fortrænge ca. 53.000 ton CO₂/år ved det aktuelle energimiks¹.

Planlægning for vedvarende energianlæg som vindmølleområde

Vindmølleområdet, der præsenteres på de følgende sider, er designet således, at det kan leve op til samtlige bestemmelser og retningslinjer for så vidt angår opstillingsmønstre, største totalhøjde, afstand til naboer, grænseværdier for støj og skyggekast samt placering i forhold til vejanlæg og natur.

Totalhøjden for området ønskes sat til 180 meter, hvilket vil svare til 720 meter i minimumsafstand til nærmeste beboelse. Rotordiameteren vil forventeligt være 162 meter (samme diameter for alle møller). Ønskes et projekt med mindre totalhøjde (op til 150 meter) kan dette udarbejdes.

Af den efterfølgende beskrivelse fremgår områdets muligheder, bindinger og tekniske forhold.

Med denne ansøgning ser vi frem til at kunne bidrage til Tønder Kommunes overgang til en større andel af VE-energi i Kommunen. Derudover, hvordan Vattenfall A/S kan bidrage med en optimal udnyttelse af VE-Lovens ordninger samt at skabe et lokalt engagement omkring vindmølleprojektet.

Tønder Kommune har investeret i at synliggøre arbejdet med FN's 17 verdensmål for bæredygtig udvikling, hvor et energianlæg med vindmøller vil understøtte flere af målene, som Tønder Kommune har særlig fokus på.



De politiske guidelines (lokal forankring)

Der er lavet flere lokale støttmuligheder med udgangspunkt i de politiske guidelines for at fremme den lokale forankring i forbindelse med projektet.

Køberetsordningen eksisterer ikke længere, og Vattenfall vil derfor kompensere ved at udbyde op til 8 vindmøller lokalt i Tønder kommune, svarende til 44,44% ejerskab (vindmøllepark bestående af 18 vindmøller i alt). Ændres antallet af vindmøller i det endelige layout, vil den udbudte mængde af vindmøller også ændres tilsvarende. Det udbudte antal vindmøller, vil ikke overstige 44,44% ejerskab og Vattenfall forbeholder sig retten til at nedjustere udbudte antal vindmøller til nærmeste hele antal vindmøller.

Senere i ansøgningen beskrives de forskellige ordninger, der er tænkt ind i projektet i forhold til naboer og lokalområdet, som tager udgangspunkt i de politisk vedtagne guidelines.

¹ Udregning baseret på værdier fra Miljødeklarering, 2020, Energinet, se <https://energinet.dk/EI/Gron-el/Deklarationer>.

Ansøgning om udlægning af energianlæg, supplerende beskrivelse

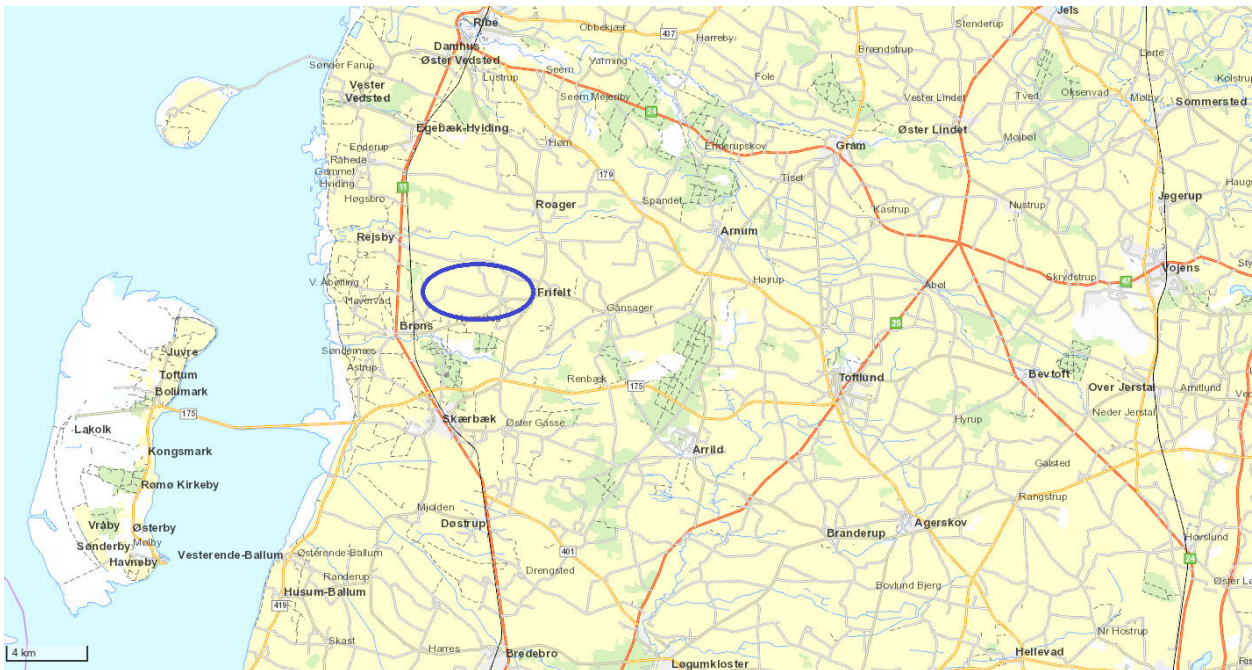
Energipark Haved

Projektet

Da projektet på nuværende tidspunkt stadig er i planlægningsfasen, er den endelige mølletype eller layout ikke fastsat, grundet udviklingen på kapacitet og produktionstal. Vattenfall arbejder på at udnytte området i Haved mest optimalt.

Der er indgået lodsejraftaler med de respektive lodsejerne, således det ansøgte projekt kan realiseres.

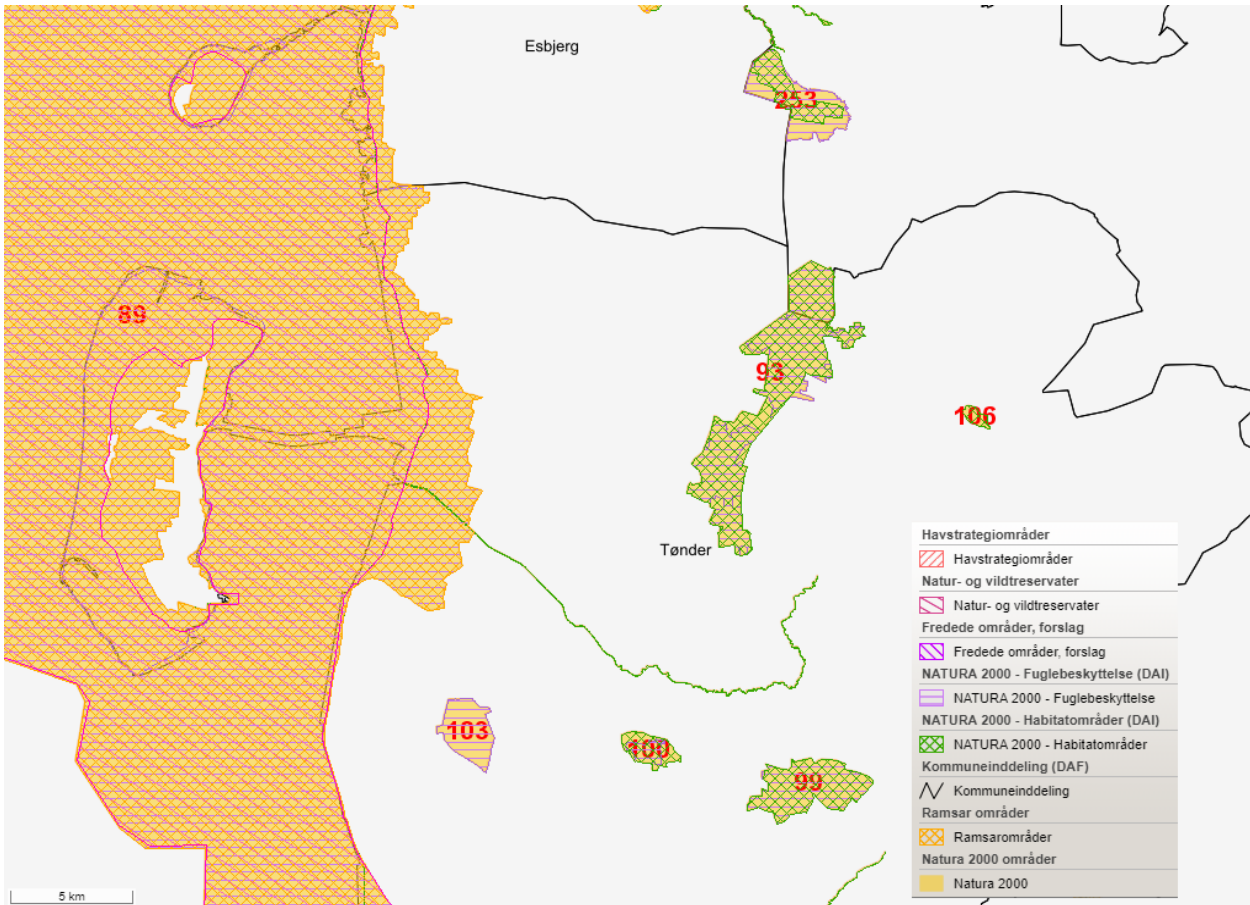
Projektområdet ligger ca. 7 kilometer norr om Skærbæk. Mellan Rejsby och Frifelt.



Kart 1 - Projektområde - Skematisk

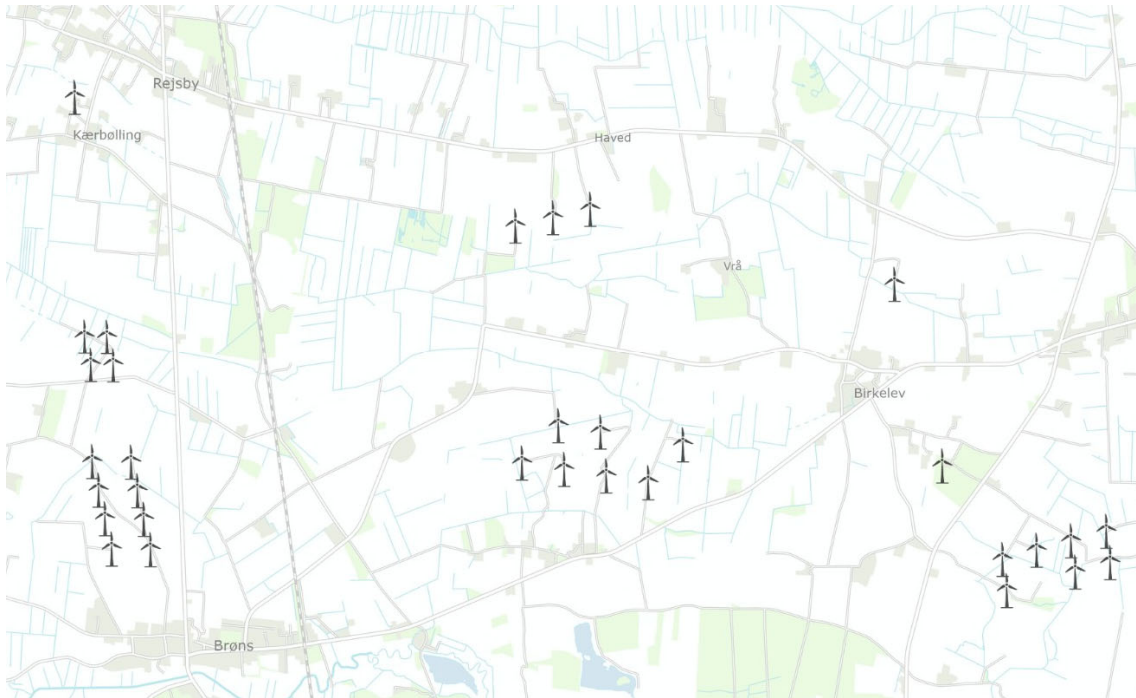
Området Haved er en ideel lokation for et vindmølleområde pga. omgivelserne er præget af fladt landbrugsjord, høj vindhastighed og lav befolkningstæthed.

Vindmølle projektet i Haved blev opstartet i 2013 og har i tiden udviklet sig til et projekt som er realiserbart. Området i Haved er en ideel lokation for et vindmølleområde pga. at omgivelserne er præget af fladt landbrugsjord, høj vindhastighed og lav befolkningstæthed.



Kart 2 - Natura 2000 og Ramsar med mere.

I mange år har der været vindmøller rundt om i Tønders landskab i mindre eller større klynger. Som en del af projektet er der allerede på nuværende tidspunkt nedtaget 2 ældre møller og flere vil blive nedtaget ved realisering af projektet.



Kart 3 - Eksisterende vindkraft i nabolaget

Placering af vindmøllerne

Vindmøllerne forventes placeret med en indbyrdes vandret afstand på omkring 497 m, svarende til ca. 3,2 x rotordiameter. Afstanden og antallet af vindmøllerne afhænger blandt andet af hvilke vindmølle type der bliver valgt til projektet, samt indkommende ændringer til projektet. Den indbyrdes terræn forskel er maksimal 10 meter.

Afstandskrav

Jvf. gældende lovgivning omkring afstandskravet på 4 gange vindmøllehøjde vil blive overholdt. Når det endelige layout til vindmølleparken Haved kendes, udregnes støj for hhv. 6,0 m/s og 8,0 m/s. Alle gældende støjkrav vil blive overholdt i forhold til alle naboer.

Ligeledes vil der blive afdækket vindmøllernes skyggekast påvirkning ved naboerne. Hvis det viser sig at projektet ikke overholder gældende vejledning, vil skyggestop blive monteret på vindmøllerne således at gældende vejledningen overholdes.

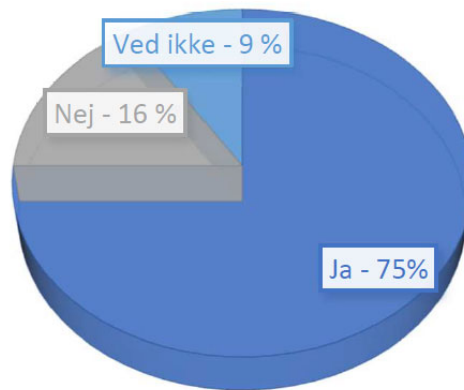
Alle tænkelige relevante påvirkninger af nærmiljøet vil blive afdækket i VVM redegørelse efter anvisning fra Tønder kommune. Påvirkning af mennesker, natur og miljø skal undersøges.

Lokal opbakning til projektet

I forbindelse med den lokale opbakning, beskrevet andre steder her i ansøgningen, skal nævnes at opstiller og RVB, vil efter positiv projekt godkendelse, afholde infomøder med ca. 6 mdr. mellemrum. På de møder vil der være mulighed for større inddragelse af borgerne i lokalområdet.

I perioden 26. juni til 3. juli 2019 blev der udført en telefon spørgeundersøgelse i området omkring projektet. Der er gennemført 83 interview i Brøns sogn, 53 interview i Rejsby sogn og 89 interview i Vodder sogn. Endelig er der gennemført 278 interview i den øvrige del af Tønder kommune. Medregnet hele kommune området viste resultatet en positiv stemning omkring projektet. Særligt kommunens officielle igangsættelsen af projektet vejer positivt.

SYNES DU SÅ, AT BYRÅDET, SKAL LADE TØNDER KOMMUNE ARBEJDE VIDERE MED PROJEKTET?



Dokumentationskrav fra politisk guideline for vedvarende energi

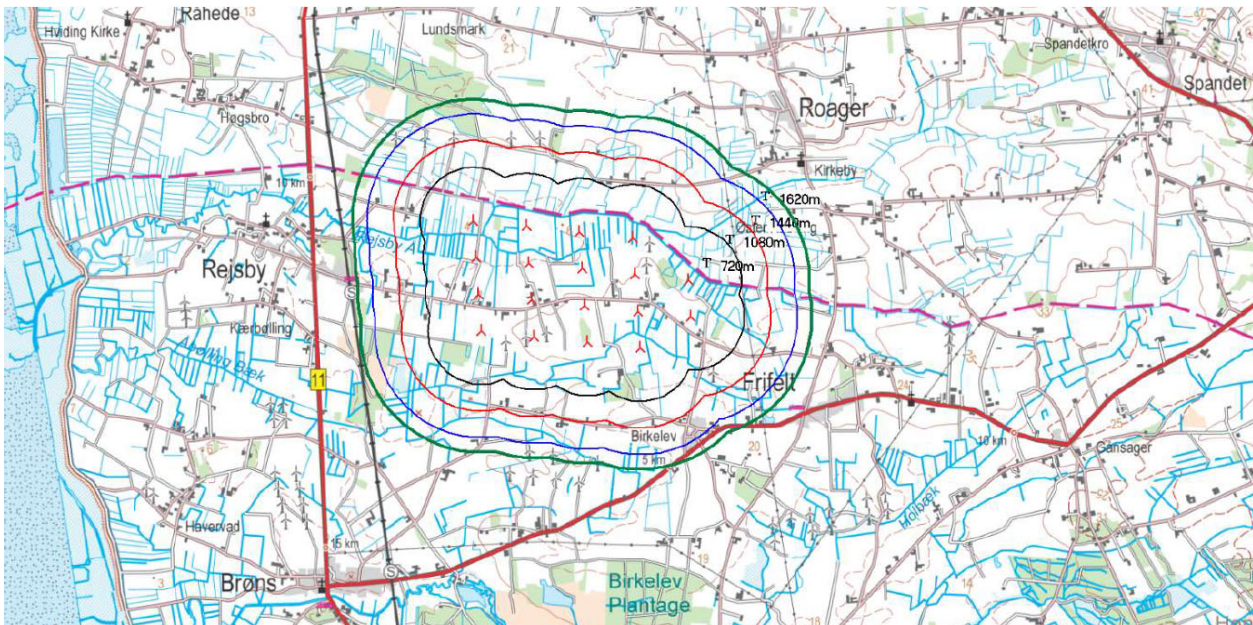
Den debat, som der har været under projektudviklingen, har ført til et stærkt samarbejde i lokalbefolkningen. Samarbejdet har ført til sammenslutning af lodsejere, som har forhandlet en ny vederlagsmodel i samarbejde med Vattenfall i projektet. I den nye model er der arbejdet for at skabe lokal forankring af projektet. Der er blevet gjort op med, at der er få personer der får hele udbyttet og de omkringliggende naboer får intet.

Vattenfall har valgt at beskrive vederlagsmodellen i ansøgningen. Det samlede vederlag bliver defineret af antal af MW der bliver installeret, ovenstående projekt med 18 vindmøller (6 MW per stk.) udgør en samlet sum på **108 mio. DKK** (den endelige vindmøllemodel kendes ikke på nuværende tidspunkt).

Forhandlet model for fordeling af vederlaget vist i Tabel 1.

Nedenstående kort viser:

- Sort linje: 4 gange vindmøllehøjde 1
- Rød linje: 6 gange vindmøllehøjde
- Blå linje: 8 gange vindmøllehøjde
- Grøn linje: del af vederlagsmodellen



Kart 4 – Model for fordeling af vederlaget

VEDERLAGSMODEL		Mio. DKK
Vindmølle i fond		45,00
Engangsvederlag til alle husstande, som ikke i forvejen modtager, indenfor den grønne cirkel	100.000 kr. pr. husstande	5,50
Projektområde indenfor den røde cirkel (1080 meter) som fordeles efter hektar i området	14,487 Ha	18,80
Engangsvederlag i Roager, Vodder, Rejsby og Brøns sogn	3.041.667 kr. pr. sogn	12,20
Mølleplacering	1.472.222 kr. pr. mølle	26,50
Samlet		108,00
Estimeret årligt afkast for vindmølle i fond til Vodder, Rejsby og Brøns, ca.	1.716.667kr/fond	5,15
Grøn pulje er 125.000 kr. pr. MWac til kommune		13,50

Tabel 1 - Vederlagsmodel.

Lokalt ejerskab

Et ønske i projektet, er at der er lokalt ejerskab. Det betyder at det ikke kun er opstilleren, men også de lokale, der bor i nærheden som vil eje møllerne.

Opstiller vil i forbindelse med VVM-høringen udføre annoncer omkring muligheden for køb af Vindmøller, svarende op til 44,44 % ejerskab af vindmølleparken, og vil derefter på infomøde nærmere oplyse om muligheden for at investere i vindmølleandele.

Opstiller har i samarbejde med lodsejere udarbejdet en model for udbud af vindmølleandele, så de nærmeste har første mulighed for at købe andele. Derefter har de sogne der ligger længere væk mulighed for at købe andele og derefter har beboere i Tønder Kommune mulighed for at købe andele.

Der udbydes 8 vindmøller lokalt i Tønder Kommune, svarende til køberet på 44,44% (vindpark bestående af 18 vindmøller i alt):

- Køberet til 300 andele pr. husstand ud til 4,0 km (prioriteres først).
- Køberet til 150 andele pr. husstand i Tønder Kommune.
- 1 andel = 1.000 producerede kWh./år.
- 1 mølle er estimeret til at producere 24.400.000 kWh/år = 24.400 andele.
- 1 andel estimeres til en pris á ca. 2.500 kr. (kostpris). Baseret på nuværende kendte kostpriser.
- Andelene udbydes finansieret med 60 % realkreditlån, således kapitalbehovet for købere af andele er ca. **1.000 kr. pr. andel.**

Ved at sætte en begrænsning i antallet af andele, der kan købes pr. husstand, sikres størst ejerskab lokalt samt en udbredelse til hele kommunen, hvor så mange som muligt får mulighed for at købe andele i møllerne.

Andelene udbydes med 60 % realkreditlån, så det sikres, at flest mulig borgere i lokalområdet og Tønder Kommune har mulighed for ejerskab i møllerne.

Opstiller vil i forbindelse med VVM-høringen kort annoncere omkring muligheden for køb af op til 8 Vindmøller, 44,44 % af vindmølleparken (procent bruges til at indstille maksimum), og vil derefter på infomøde nærmere oplyse om muligheden for at investere i vindmølleandele; på samme møde vil der komme indlæg fra uvildig finansiel rådgiver, for at give alle interesserede indsigt i deres egne muligheder for at investere i vindmølleandele.

Der etableres en fond, Haved vindmøllefond, hvis formål det er at gøre det attraktivt at flytte til området, skabe bosætning og at skabe grobund for udvikling ved at yde støtte til beboelser indenfor 2.160 meter fra vindmølleparken samt projekter i lokalområdet og resten af Tønder Kommune.

Når de nye vindmøller bliver sat op, skal der nedsættes en fondsbestyrelse, som skal stå for at kanalisere midlerne videre til huse indenfor 12 x vindmøllehøjden, samt til de ansøgere som har fået godkendt støtte til deres projekter jf. fondens formål. Derudover skal der også etableres et vindmøllelaug, som skal stå for driften af fondsmøllen samt af de møller som forventes solgt lokalt.

Udvalgene skal repræsentere lokalområdet og de mennesker, der bor der.

Forud for byggestart vil der blive fremlagt økonomiske modeller, der belyser dokumenteret kostpris for andele, afkast-, og skattemodeller. Dette bliver præsenteret på et offentligt infomøde forud for en 8 ugers periode, hvor interesserede skal tilkendegive antal andele, man ønsker at købe. (model efter principper for tidligere køberet jf. VE-loven).

Udbytte Fonden RVB

Opstiller og RVB arbejder for, at det bliver attraktivt for mange lokale at købe vindmølleandele, således at de der bliver påvirket af opsætningen af vindmøller, også har mulighed for at få afkast af energiproduktionen.

RVB har i samarbejde med lodsejere udarbejdet en model for udbud af vindmølleandele, så de nærmeste har første mulighed for at købe andele. Derefter har de 4 sogne nævnt i fordelings vederlaget mulighed for at købe andele og derefter har beboere i Tønder Kommune mulighed for at købe andele.

Udover at det sikres, at det er flest muligt lokale der får mulighed for at købe vindmølle andele, tager RVB initiativ til, at der etableres en fond, som kan administrere afkastet fra en fondsmølle, samt kan sikre, at området fremover får størst muligt afkast af vindmøllerne.

Fondens formål forventes at blive som RVB's formål:

”Foreningens formål er: I samarbejde med det bestående forenings- og kulturliv, samt erhvervsudviklingens interesser, at skabe grobund for udvikling, bosætning, livskvalitet, by og områdefornyelsesprojekter samt erhvervsudvikling i en helhed og sammenhæng på tværs af de 3 sogne og derigennem støtte en positiv udvikling i hele Tønder Kommune.”

Formålet med Fonden er at støtte projekter indenfor lokalområdet, ligesom der åbnes mulighed for at støtte projekter i resten af Tønder Kommune.

Fonden forventes at kunne støtte grupper eller enkeltpersoner, som er med til at udvikle området og Tønder Kommune.

Fonden vil blive stiftet ved en stiftende generalforsamling.

Fonden RVB

Fonden RVB's formål er at samarbejde med det bestående forenings- og kulturliv samt erhvervsudviklingens interesser, for at skabe grobund for udvikling.

Ved at yde støtte til bosætnings-, livskvalitet-, by- og områdefornyelsesprojekter samt erhvervsudvikling i en helhed og sammenhæng på tværs af de 3 sogne. Fonden yder derigennem økonomisk støtte til en positiv udvikling i nærområde og i hele Tønder Kommune.

Eksempler:

- Yde støtte til opkøb af jord eller fast ejendom (ifølge formålet)
- At opkøbe jord eller fast ejendom (ifølge formålet)
- Yde støtte til planlægning via evt. lokalplan
- Yde støtte til uddannelse gennem støtte til eleven eller til virksomheden
- Yde tilskud til energioptimering i boliger og erhvervsvirksomheder
- Deltage i projekter til energioptimering og udnyttelse af grøn energi
- Yde støtte til forbedring af infrastruktur
- Yde støtte til samlingssteder samt tilskud til drift, evt. supplere offentlige midler

På nuværende tidspunkt er RVB's bestyrelse bestående af repræsentanter personer fra hvert sogn, Rejsby, Vodder og Brøns (sognene). Bestyrelsesmedlemmerne repræsenterer forskellige aldersgrupper, faggrupper og personlige interesser, som tilfældes brænder for vindmølleprojektet Haved. Fonden har på nuværende tidspunkt ca. 250 betalende medlemmer.

Når de nye vindmøller bliver sat op skal der oprettes et eller flere udvalg, som skal stå for at kanalisere midlerne videre til de forskellige ansøgere. Udvalgene skal repræsentere de 3 følgende sogne Rejsby, Vodder, Brøns og de mennesker der bor der. Dvs. at man godt kan være modstander af projektet nu og derefter have mulighed for at få en aktiv rolle, når projektet bliver idriftsat.

Vindmøllelaug

Drift af fondsmøllen, samt de solgte VE-møller forventes at skulle drives af et vindmøllelaug med flg. opgaver:

- Stå for driften også at sikre størst muligt afkast til fonden. Ved at sikre en optimal drift af møllen samt stå for at handle strøm.
- Står for at uddele overskuddet fra energiproduktionen til ejerne og fonden.
- Vindmøllelauget og opstiller forventes at samarbejde på de fælles ting for at sikre en optimal drift af møllerne. (Transformerstation, kabler etc.)
- Valg af bestyrelse mellem de 3 sognes beboere Rejsby, Vodder og Brøns.
- Årligt aflægge regnskab på generalforsamlingen.

Ny VE-lov (Lov om fremme af vedvarende energi)

I den nye VE-lov kan følgende opmærksomhedspunkter fremhæves:

Værditabserstatning og salgsoption (taksation)

- Taksation
 - Ejer af beboelsesejendom kan anmelde krav om værditab og salgsoption.
 - Taksationen afholdes, efter anlægget er idriftsat.
 - Anmeldelse indenfor 6 x totalhøjde, gratis - ellers kr. 4.000,-
- Salgsoptionen tilbydes til beboelsesejendomme indenfor 6 x totalhøjden fra vindmøller. Salgsoptionen kan udnyttes, hvis der bliver tilkendt et værditab på over 1 % af beboelsesejendommens værdi – optionen skal udnyttes indenfor 12 måneder efter vindmøllerne er gået i drift. Evt. udbetalt værditab fratrækkes salgsoptionen.
- Frivilligt forlig om værditabserstatning (krav om salgsoption frafalder).
- Indkaldelse til borgermøde om værditab/salgsoption skal sendes til både ejere og beboere.

VE-bonus til naboer

- VE-bonus tilbydes til naboer til vindmøller:
 - Ud til 8 x totalhøjde fra møllerne.
 - Op til ca. kr. 4.000-6.500,- pr. husstand (skattefri).
- VE-bonussen tildeles husstanden og dermed beboerne.

Grøn pulje

- Opstiller af vindmøller skal indbetale et beløb til en grøn pulje.

- Beløbet skal betales til den kommune, hvori anlægget nettilsluttes, senest 14 dage efter den første producerede kWh.
- Opstiller skal betale et beløb, som svarer til 125.000 kr. pr. MWac ved landvindmøller (i dette projekt ca. 13.500.000 kr.).
- Kommunalbestyrelsen skal formidle tilskuddet fra den grønne pulje.
- Hvis ikke kommunalbestyrelsen har allokert midlerne 3 år efter indbetaling, skal kommunalbestyrelsen tilbagebetale pengene til Staten.