

MV Screening

Afgørelse om miljøvurdering

Forslag til kommuneplantillæg nr. 52-740 og lokalplan nr. 106-740
Ferie- og fritidsformål ved Rømersvej og Vråbyvej

Rømø



INDHOLD

FORMALIA	3
INDLEDNING	5
OBLIGATORISK MILJØVURDERING?	8
SCREENINGSSKEMA	9
KONKLUSION / SCOPINGNOTAT	7
KORTBILAG A – Matrikelkort og afgrænsning	19

FORMALIA

HVAD ER EN MV SCREENING?

I henhold til Lov om miljøvurdering af planer og programmer (LBK nr. 1533 af 10/12/2015) skal der, i forbindelse med tilvejebringelse af planer og programmer, foretages en indledende vurdering af, om planen eller programmet vil få en væsentlig virkning på miljøet. Denne vurdering kaldes for en screening og er første fase af miljøvurderingsproceduren.

Hvis planen eller programmet, i screeningen, vurderes at kunne påvirke miljøet væsentligt, gennemføres anden fase af miljøvurderingen, som hedder scoping. I scoping afgrænses omfanget af, hvilke oplysninger og miljøparametre, der skal indgå i den endelige miljørapport. Scoping sendes i høring hos berørte myndigheder og eventuelt lokale foreninger.

Hvis planen muliggør tiltag, der står på lovens bilag 3 eller 4 er miljøvurderingen obligatorisk. Man kan i de tilfælde undlade screeningen og gå direkte til scoping.

Udarbejdelse af selve miljørapporten er den tredje fase af miljøvurderingen, hvor der sker en grundig behandling af de enkelte emner, som forventes at give en sandsynlig væsentlig påvirkning af miljøet som følge af planens eller programmets realisering.

OFFENTLIGGØRELSE

Screeningen og scoping udarbejdes af den myndighed, der udarbejder planforslaget. Screeningen og scoping sendes i forhøring hos relevante myndigheder.

Efter forhøringen kan miljørapporten udarbejdes, enten som en del af lokalplanens redegørelse, eller som et selvstændigt dokument. Hvis konklusionen på screeningen er, at der ikke skal udarbejdes en miljørapport, kan denne beslutning offentliggøres.

Miljørapporten offentliggøres sammen med lokalplanen og følger lokalplanens offentlighedsfase på mindst 8 uger.

KLAGEVEJLEDNING

Screeningen

Hvis screeningen konkluderer, at der ikke skal udarbejdes en miljørapport, skal denne afgørelse offentliggøres, hvorefter der fastsættes en frist på mindst 4 uger, hvor afgørelsen kan påklages.

Du kan klage, hvis du har en retlig interesse i sagens udfald eller ifølge planlovens § 59, er en landsdækkende forening eller organisation, der som hovedformål har beskyttelse af natur og miljø eller varetagelsen af væsentlige brugerinteresser inden for arealanvendelse.

Hvis du ønsker at klage, kan du klage til Natur- og Miljøklagenævnet. Du klager via Klageportalen, som du finder et link til på forsiden af www.nmkn.dk. Klageportalen ligger på www.borger.dk og www.virk.dk. Du logger på www.borger.dk eller www.virk.dk, ligesom du plejer, typisk med NEM-ID. Klagen sendes gennem Klageportalen til den myndighed, der har truffet afgørelsen. En klage er indgivet, når den er tilgængelig for

myndigheden i Klageportalen. Når du klager, skal du betale et gebyr på kr. 500. Du betaler gebyret med betalingskort i Klageportalen. Du kan læse mere på www.nmkn.dk/klage.

Natur- og Miljøklagenævnet skal som udgangspunkt afvise en klage, der kommer uden om Klageportalen, hvis der ikke er særlige grunde til det. Hvis du undtagelsesvist vil søge om at blive fritaget for at bruge Klageportalen, skal du henvende dig til Tønder Kommune.

Scoping

Hvis screeningen konkluderer, at der skal udarbejdes en scoping og miljørapport, sendes scopingresultatet til udtalelse hos de berørte myndigheder forud for udarbejdelsen af selve miljørapporten. Selve scoping kan ikke påklages – klager over denne skal ske i henhold til klagereglerne for miljørapporten, som følger planlovens klageregler.

LÆSEVEJLEDNING

Screening- og scopingskemaet tager udgangspunkt i det brede miljøbegreb omfattende emner som den biologiske mangfoldighed, befolkningen, menneskers sundhed, fauna, flora, jordbund, vand luft og klimatiske faktorer til materielle goder, landskab, kulturarv, arkitektonisk og arkæologisk arv samt det indbyrdes forhold mellem disse parametre.

For hvert tema gennemgås en række relevante emner, som hver vurderes med afkrydsning og tilføjelse af bemærkninger. Implicit i vurderingen af de enkelte emner ligger sekundære, kumulative, synergistiske, kort-, mellem- og langsigtede, vedvarende og midlertidige, positive og negative virkninger.

Afkrydsningsmulighederne beskrives nedenfor:

Positiv virkning – planen vurderes at forbedre vilkårene for emner. Vurderingen begrundes og beskrives i bemærkningsfeltet.

Ikke relevant – planen vurderes ikke at blive påvirket af emne.

Mindre betydelige – planen, vurderes ud fra den forhåndenværende viden, ikke at give anledning til en væsentlig påvirkning i forhold til emnet. Emnet skal derfor ikke undersøges nærmere i en miljøvurdering. Vurderingen begrundes i bemærkningsfeltet.

Væsentlig – planen vurderes, ud fra den forhåndenværende viden, at give anledning til en påvirkning i forhold til emnet, der bør undersøges nærmere i en miljøvurdering. Emner, der afkrydses i feltet "Væsentlig" skal miljøvurderes, og vil blive opsamlet i afsnittet Konklusionen/ Scoping sidst i notatet.

Til sidst i screeningsskemaet gives en samlet overordnet vurdering. Her beskrives en samlet overordnet vurdering af bemærkningerne til de emner, som er vurderet til at kunne medføre en mindre væsentlig påvirkning i området. Ligeledes kan forhold som forventes at medføre en overordnet positiv påvirkning af området indgå

Konklusion / Scoping – her sammenfattes resultatet af den indledende screening og en eventuel scoping. Af konklusionen fremgår det, hvorvidt planen vurderes at få en mindre væsentlig indvirkning på miljøet, så der

ikke skal udarbejdes miljøvurdering, eller om der er emner som skal behandles nærmere i en egentlig miljøvurdering.

INDLEDNING

Beskrivelse af planforslaget

Denne screening / scoping er udarbejdet for forslag til kommuneplantillæg nr. 52-740 og forslag til lokalplan nr. 106-740 for et område til ferie- og fritidsformål ved Rømersvej og Vråbyvej på Rømø.

Kommuneplantillægget og lokalplanen omfatter matrikel nr. 4, 1634, 1758 og 1781 samt mindre dele af matrikel nr. 1679, alle Kirkeby, Rømø. Anvendelsen i området fastlægges fortsat til helårsbolig, ferie- og fritidsformål, herunder ferieboliger, camping for autocampere med op til 170 enheder og tilhørende service- og driftsbygninger samt ikke støjende fritidsaktiviteter.

Planområdet er pt. omfattet af gældende lokalplan nr. 071-740, som muliggør etablering af en autocamperplads med op til 103 enheder samt fritidsaktiviteter i form af bl.a. fodboldgolf og fiskesø. Lokalplan nr. 071-740 erstattes af den nye lokalplan nr. 106-740.

Baggrunden for udarbejdelsen af et nyt plangrundlag for området er, at autocamperpladsen har oplevet en stor efterspørgsel. Derfor ønskes der mulighed for at udvide kapaciteten inden for de eksisterende planrammer, hvilket nødvendiggør et nyt plangrundlag.

Planforslagene muliggør således en udvidelse af kapaciteten på den eksisterende autocamperplads, således at den udvides fra 103 til 170 enheder. Dette medfører, at et eksisterende areal, der hidtil har været lokalplanlagt til fodboldgolf, omdannes til autocamperplads. Den øvrige anvendelse i området forbliver uændret til ferieboliger, driftsbygninger samt ikke støjende fritidsaktiviteter.



Forudsætning

Det er en forudsætning for denne screening, at der er tale om ændring af et eksisterende plangrundlag. Den gældende lokalplan nr. 071-740 med tilhørende kommuneplantillæg nr. 14-740 blev vedtaget af Tønder Kommune i 2014. I tilknytning til disse planer blev der udarbejdet en fuld miljøvurdering, som sikrede, at afhjælpende foranstaltninger blev indskrevet i lokalplanen.

Den sammenfattende redegørelse, der blev udarbejdet på baggrund af miljøvurderingen af lokalplan nr. 071-740 og kommuneplantillæg nr. 14-740 beskriver følgende for de undersøgte punkter:

§3-beskyttet natur

Lokalplanen gengiver bestemmelserne fra naturbeskyttelsesloven omkring, at der ikke må foretages tilstandsændringer i områder omfattet af lovens § 3, dog særligt nævnt at spuns ikke er tilladelige. Lokalplanen fastsætter ikke nærmere bestemmelser, da det er Tønder Kommunes vurdering, at en ændret anvendelse ikke vil påvirke søen nævneværdigt.

Bilag IV-arter

Tønder Kommune har foretaget en supplerende feltundersøgelse af lokalplanområdet med henblik på at fastlægge, hvorvidt der er en eller flere populationer af bilag IV-arter, som vil kunne blive påvirket ved en ændret arealanvendelse. Det supplerende besøg er foretaget i maj 2014, og der er ved dette besøg konstateret, at der ikke findes arter optaget på habitatdirektivets bilag IV. Det er vurderet, at den påtænkte arealanvendelse fastlagt i lokalplanen, med de beskrevne afværgeforanstaltninger ikke vil påvirke populationen.

Kulturhistoriske forhold

Det er konstateret, at ikke alle registrerede diger længere findes indenfor planområdet. Der er i planerne optaget bestemmelser om, at digerne kan genetableres således de kulturhistoriske bevaringsværdier kan videreføres.

Landskabelig værdi

Det er vurderet, at der ved at fastsætte nærmere bestemmelser om beplantningens art og karakter i lokalplanen, vil reguleringen være det stærkeste virkemiddel til at få en egnstypisk beplantning. Såfremt lokalplanen ikke indeholdt disse bestemmelser, ville læhegn og anden beplantning kunne pågå uden en større sammenhængende plan.

Trafik

Der blev med udgangspunkt i en trafiktælling og et skøn over det forventelige antal besøgende til planområdet skønnet, at en sideudvidelse og evt. en konsolidering og befæstning af den del af Vråbyvej der findes inden for lokalplanområdet kunne være nødvendig.

Miljøvurderingen konkluderer på den baggrund, at lokalplan nr. 071-740 og kommuneplantillæg nr. 14-740 ikke vil få en væsentlig indvirkning på miljøet. Dette begrundes med at:

- Planerne indeholder bestemmelser der sikrer, at bygningernes placering og materialevalget passer ind i området, samt at der etableres egnstypisk beplantning som afskærmende foranstaltning.
- De arealer, der er registreret som bevaringsværdige diger, men hvor diget ret fysisk ikke forefindes berøres mindst muligt.

- Der foretages således ikke digegennembrud, men en minimal reduktion (afkortning) af det registrerede areal til ind- og udkørsel samt sti.
- Der ikke er væsentlig påvirkning af Natura 2000-områder, § 3 beskyttet natur eller bilag IV arter under hensyntagen til de i miljøvurderingen beskrevne afværgetiltag, der tilføjes plandokumenterne.
- Vråbyvej udvides fra Rømersvej til overkørslen til autocamperpladsen og aktivitetsområdet.

Denne screening af lokalplan nr. 106-740 og kommuneplantillæg nr. 52-740 tager udgangspunkt i dette og forholder sig derfor alene til ændringerne i forhold til det eksisterende miljøvurderede plangrundlag altså udvidelsen fra 103 til 170 enheder og den ændrede anvendelse i dele af området. For miljøpåvirkninger, der ikke kan adskilles, skal der foretages en samlet vurdering.

KONKLUSION / SCOPINGNOTAT

I forbindelse med udarbejdelsen af Lokalplan nr. 106-740 og Kommuneplantillæg nr. 52-740 til Tønder Kommuneplan 2009-2021 har Tønder Kommune foretaget en indledende screening i henhold til Lov om miljøvurdering af planer og programmer.

I henhold til § 3 i lov om miljøvurdering af planer og programmer skal der udarbejdes en miljøvurdering af:

1. Planer som fastlægger rammer for fremtidige anlægstilladelser til projekter, der er omfattet af lovens bilag 3 og 4.
2. Andre planer, som kan påvirke et udpeget internationalt naturbeskyttelsesområde væsentligt.
3. Andre planer, som i øvrigt fastlægger rammerne for fremtidige anlægstilladelser til projekter, som kommunen vurderer, kan få væsentlig indvirkning på miljøet.

Indledningsvist er det konstateret, at planerne ikke er omfattet af pkt. 1 og 2 ovenfor og en screening har konkluderet, at planerne ikke vurderes at give anledning til væsentlige miljøpåvirkninger jf. pkt. 3 ovenfor, hvorfor det er besluttet, at der ikke skal udarbejdes en miljøvurdering i fuldt omfang.

Denne beslutning begrundes med, at den ønskede udvidelse af autocamperpladsens kapacitet fra 103 til 170 pladser ikke vurderes at give anledning til en væsentlig ændring i de miljøpåvirkninger, der er behandlet i forbindelse med miljøvurderingen af det eksisterende plangrundlag. Dette skal bl.a. ses i lyset af, at de afhjælpende foranstaltninger, der er skrevet ind i det eksisterende plangrundlag, opretholdes fremadrettet og er under udførelse – f.eks. asfaltering og udvidelse af Rømersvej og Vråbyvej samt etablering af afskærmende beplantning.

Denne beslutning kan påklages indtil 4 uger efter offentliggørelsen af beslutningen. Klagen sendes til Natur- og Miljøklagenævnet via Klageportalen. Se klagevejledningen på side 3.

OBLIGATORISK MILJØVURDERING?

Er planen omfattet af Miljøvurderingsloven?	Nej	Ja
Fastlægger planen rammer for anlægstilladelser eller arealanvendelser? [MVL § 1.3, nr. 1]		X

Screeningsafgørelse i henhold til MVL § 3		Miljøvurdering
Påvirker planen et Natura 2000-område væsentlig?	Nej	Ja
	X	

▼					
Omfatter planen projekter på lovens bilag 3/4? [MVL § 3,1, nr. 1 og 3]	Ja	▶	Er der tale om mindre område på lokalt plan eller små ændringer i gældende plangrundlag? [MVL § 3,2]	Ja	Nej
	X			X	
	Nej		Vil planen kunne få en væsentlig indvirkning på miljøet? jf. screeningsskema [MVL § 3,1, nr. 3 og § 3,2]	Nej	Ja
				X	

Vurdering: Den ønskede anvendelse er omfattet af lovens bilag 4 pkt. 12d, permanente campingpladser.

Det gældende plangrundlag (lokalplan nr. 071-740 og kommuneplantillæg nr. 14-740) er miljøvurderet på dette grundlag med fokus på påvirkning af § 3 beskyttet natur og bilag IV arter, kulturhistoriske og landskabelige interesser, trafikal påvirkning samt friluftsmæssige og rekreative interesser. Miljøvurderingen konkluderer på den baggrund, at lokalplan nr. 071-740 og kommuneplantillæg nr. 14-740 ikke vil få en væsentlig indvirkning på miljøet – se redegørelse på side 6.

Screeningen af forslag til lokalplan nr. 106-740 og kommuneplantillæg nr. 52-740, som følger på de næste sider, tager udgangspunkt i dette, altså at de eksisterende forhold ikke giver anledning til miljøpåvirkninger, der ikke er indskrevet i det gældende plangrundlag. I den forbindelse skal det understreges, at de afhjælpende foranstaltninger, der er optaget som bestemmelser i lokalplan nr. 071-740 videreføres i den nye lokalplan nr. 106-740.

På baggrund af screeningen på de næste sider konkluderes det, at planforslaget ikke vil få en væsentlig indvirkning på miljøet og dermed ikke er omfattet af Miljøvurderingslovens krav om udarbejdelse af miljøvurdering.

SCREENINGSSKEMA

Kan planen medføre ændringer i eller påvirkninger af:	Væsentlige	Mindre betydende	Positiv	Ikke relevant	Bemærkninger Begrundelser for vurdering, henvisning til hvorledes vurdering allerede indgår, eksempelvis andre planer, lovgivning mv. og/eller uddybning af hvad der bør undersøges nærmere.
Bymiljø og Landskab					
Byarkitektonisk værdi				X	Planområdet benyttes til hhv. autocamperplads boligformål, ferie- og fritidsformål og har ingen sammenhæng med områder af byarkitektonisk værdi.
Landskabelig værdi		X			Planforslagene giver mulighed for etablering af en autocamperplads der vil ændre det landskabelige udseende. Anlæggene vil blive omkranset af beplantning for at give et sammenhængende grønt udtryk og bl.a. modvirke visuel forurening af området. Hele Rømhø er udpeget som værdifuldt kulturmiljø og -kystlandskab. Den ønskede ændring af anvendelsen i området med en forøgelse af kapaciteten på autocamperpladsen betyder fysisk, at den del af området, der hidtil har kunnet anvendes til fritidsformål (fodboldgolf), nu kan anvendes til autocamperplads. Pladsen omkranses af beplantning og fremstår i øvrigt som et grønt område, og vurderes derfor ikke at give anledning til en væsentlig ændring i påvirkningen af de landskabelige interesser i forhold til det nuværende plangrundlag.
Grønne områder		X			Den del af planområdet, der ønskes ændret fra fritidsformål (fodboldgolf) til autocamperplads anvendes til landbrugsformål. Resten af området er indrettet til autocamperplads, eksisterende bebyggelse og søer. Planforslaget inddrager ikke yderligere dyrkede arealer, og der vil blive etableret områder til rekreative formål. Planernes realisering giver således mulighed for større udnyttelse af områdets rekreative muligheder. Der vurderes ikke at være nogen negativ effekt på de grønne områder ved planens realisering.
Friluftsliv/rekreative aktiviteter			X		Planforslagene vurderes at være med til at forbedre mulighederne for friluftaktiviteter, til glæde for både lo-

				kalsamfund og turister. Planforslagene vurderes samlet at have en positiv påvirkning af de rekreative interesser og øge muligheden for friluftsmæssige aktiviteter. Hele Rønmø og dermed hele planområdet er udpeget som turistområde.
Kulturarv				
Bevaringsværdige/fredede bygninger			X	Ifølge Kulturstyrelsens FBB database er der flere bygninger med høj bevaringsværdi i nærheden af planområdet. Planforslagene forventes ikke at påvirke omkringliggende bygningers bevaringsværdi.
Bevaringsværdige kulturlandskaber		X		Se pkt. landskabelig værdi.
Fortidsminder og områder			X	Der er ingen registrerede fortidsminder inden for planområdet, ligesom planområdet ikke ligger inden for fortidsmindebeskyttelseszoner.
Kirkelandskab/kirkeomgivelser			X	Planområdet ligger ikke i nærheden af en kirke.
Arkæologiske forhold		X		Museum Sønderjylland, Arkæologi Haderslev, har foretaget en arkivalsk kontrol af lokalplanområdet og vurderer, at der vil være risiko for at støde på jordfaste fortidsminder, der er omfattet af museumslovens § 27 inden for lokalplanområdet. Derfor bør der, inden der foretages bygge- og anlægsarbejder i området, foretages en prøvegrovning, der kan påvise eventuelle fortidsminder, der skal udgraves.
Sten- og jorddiger		X		I og omkring planområdet er der registreret flere beskyttede sten- og jorddiger, der er beskyttede i henhold til Museumsloven. Digerne vil ikke blive berørt af planforslagene, og der er ikke registreret flere fortidsminder i nærområdet. Der er i planområdet registreret et beskyttet dige langs Rømersvej, der ikke findes på lokaliteten. Der pågår aktuelt en lovliggørelsessag vedr. dette. Diger skal bevares og eventuelle forhold, som kræver et digegennembrud er betinget af en forudgående tilladelse fra Tønder Kommune. Eventuelle prøvegrovninger og udgravninger aftales mellem bygherre og Museum Sønderjylland.
Andre kulturmiljøer			X	Ingen øvrige registrerede kulturmiljøer.
Natur				
Dyreliv		X		Planforslagene åbner mulighed for en ændring i arealanvendelsen i en del af området, som hidtil har kunnet anvendes til fritidsaktiviteter (fodboldgolf).
Planteliv samt biologisk mangfoldighed		X		

				<p>Fremadrettet vil det kunne anvendes til autocamperplads.</p> <p>Der vil ikke med lokalplanens vedtagelse ske væsentlige påvirkninger af flora og fauna.</p> <p>Planforslagene medfører ikke ændrede muligheder i den øvrige del af området.</p>
Beskyttede naturområder (NBL § 3)		X		<p>Søerne i planområdet er omfattet, eller vil blive omfattet af naturbeskyttelseslovens § 3 og der må således ikke ske ændringer i deres tilstand.</p> <p>Langs arealet med den eksisterende sø i den nordlige del af området ligger et område med hede, der er ligeledes beskyttet efter naturbeskyttelseslovens § 3. Dette område skal ligeledes beskyttes mod tilstandsændringer.</p> <p>De § 3 beskyttede områder sikres mod tilstandsændringer i lokalplanens disponeringsmuligheder.</p>
Beskyttelses- og byggelinier (NBL §16-17)		X		<p>Hele planområdet ligger indenfor kystnærhedszonen. Ingen dele af planområdet har dog visuel sammenhæng med kysten. Autocamperpladsen vil blive omkranset af træbeplantning, hvilket vil mindske indbliksgener til området. Planforslagene vil derfor ikke give anledning til en ændret påvirkning af kystlandskabet.</p> <p>Et lille hjørne af det område, der er hidtil har været udlagt til fritidsformål, og som nu ønskes omdannet til autocamperplads er omfattet af skovbyggelinjen omkring Vråby Plantage. Inden for skovbyggelinjen må der ikke opføres anlæg eller etableres autocamperplads. Der gives ikke mulighed for byggeri indenfor skovbyggelinjen, hvorved den ikke vil have betydning for planforslagenes virkeliggørelse.</p>
Biologiske korridorer			X	Ingen biologiske korridorer i området.
International naturbeskyttelse				
Natura 2000		X		<p>Planområdet ligger ikke indenfor Natura 2000 områder, men store dele af Rømø er omfattet af Natura 2000-område nr. 89 Vadehavet med Fuglebeskyttelsesområde F65 Rømø som delområde.</p> <p>Udpegningsgrundlaget for F65 består af ynglefuglene: rørdrum, rørhøg, blå kærhøg, hedehøg, klyde, hvidbrystet præstekrave, almindelig ryle, brushane, sandterne, fjordterne, havterne, dværgterne, splitterne og mosehorn-</p>
Rødlistede arter				
Bilag 4 arter				

				<p>ugle samt trækfuglen mørkbuget knor-tegås.</p> <p>Planområdet ligger ikke i umiddelbar nærhed af ynglefuglenes redepladser eller rasteområdet og projektet er af en art, hvor det ikke vil have en væsentlig effekt på bestandene af disse fuglearter.</p> <p>Af Håndbog om dyrearter på habitatdi- rektivets bilag IV fremgår det, at føl- gende bilag IV arter findes på Rømø: sydflagermus, markfirben, spidssnudet frø og strandtudse.</p> <p>Det vurderes, at planernes realisering ikke vil kunne påvirke sydflagermus eller evt. andre arter af flagermus, da planernes realisering ikke omfatter nedrivning af gamle huse, fældning af træer eller andre aktiviteter, som kun- ne ødelægge flagermusenes raste- og overvintringspladser.</p> <p>Det må imidlertid forventes, at mark- firben findes på eller indenfor planom- rådet f.eks. ved digerne og i området nær den § 3-beskyttede hede. Planfor- slagene medfører dog ikke påvirknin- ger af digerne eller hedearealerne og vil derfor ikke kunne have en væsent- lig effekt på bestanden af markfirben.</p> <p>Lokaliteten har en karakter, der gør, at der muligvis kan findes padder på lo- kaliteten, og de vil kunne yngle i søen.</p> <p>En registrering i forbindelse med den tidligere miljøvurdering i 2014 har dog påvist, at der ikke er padder eller øvri- ge beskyttede arter i området.</p>	
Vand					
Grundvand		X		<p>Der indvindes ikke drikkevand på Rømø, idet drikkevandsforsyningen i dag sker fra fastlandet.</p> <p>Anvendelsen til de påtænkte aktivite- ter vurderes ikke at give anledning til øget risiko for forurening af grundvan- det.</p>	
Særlige drikkevandsinteresser OSD				X	Planområdet ligger ikke i et område med særlige drikkevandsinteresser.
Nitratfølsomme indvindingsoplande NFI				X	Planområdet ligger ikke i et NFI områ- de.
Tag- og Overfladevand		X			Håndtering af spildevand sker i hen- hold til Tønder Kommunes spilde- vandsplan og udledningstilladelser, der skal opnås fra Tønder Kommune.
Udledning af spildevand		X			Spildevandet fra de enkelte udlej- ningsenheder på autocamperpladsen skal kunne afleveres til en samletank placeret i forbindelse med de øvrige fællesfacilliter for de overnattende

				gæster. Såfremt der etableres fælleskøkken kan udledningen af fedtholdigt spildevand kan give problemer med fedtophobning i kloakken. Udledning af fedtholdigt spildevand kan derfor kræver etablering af fedtudskillere.
Jord				
Jordforurening			X	Der er ikke registreret jordforurening eller mistanke herom indenfor planområdet. Planområdet er ikke områdeklassificeret. Der vil ikke blive givet mulighed for jord- eller grundvandstruende aktiviteter, hvorfor planforslagene ikke vurderes at påvirke risikoen for jord- eller grundvandsforurening.
Jordbundsforhold				
Luftforurening				
Støv			X	Tilkørselsvejen har hidtil været grusbeklædt, og har derfor kunnet give anledning til støvgener i forbindelse med trafik til og fra området. Vejen asfalteres fremadrettet således at støvgener kan undgås.
Emissioner		X		Trafikken til området vurderes ikke at medføre en væsentlig øget luftforurening, dog må der generelt forventes emission som følge af den (begrænsede) øgede trafikmængde, som beskrevet i afsnittet <i>trafik</i> . Emission og luftforureningen vil dog være marginalt og det er ikke vurderet, at ville medføre nogen påvirkning af luftkvaliteten af det omgivende miljø fra planområdet. Planforslaget muliggør en udvidelse af autocamperpladsen med yderligere 67 enheder til i alt 170 enheder. Denne udvidelse vurderes ikke at ændre på ovenstående vurdering.
Virksomheder				
Støj		X		Planernes realisering vil medføre en øget mængde støj indenfor planområdet og potentielt også for de omkringliggende arealer. I perioder vil det kunne blive nødvendigt at ilte vandet i søerne i området, f.eks. efter lange perioder med varmt og stille vejr. Støjgrænser fra f.eks. overfladebeluftere og området generelt skal dog altid holdes under de generelle støjgrænser. <ul style="list-style-type: none"> • Hverdage: 55 dB(a) i perioden fra 7-18, 45 dB(A) fra kl. 18-22 og 40 dB(A) fra kl. 22-07 • Lørdage: 55 dB(a) i perioden fra 7-14, 45 dB(A) fra kl. 14-22 og 40 dB(A) fra kl. 22-07

				<ul style="list-style-type: none"> Søndage: 45 dB(a) i perioden fra 7-22, 40 dB(A) fra kl. 22-7 <p>Såfremt der opleves gener for omkringboende, vil pladsen blive reguleret efter de gældende støjgrænser og der kan meddeles påbud til sænkning af støjdbredelsen i forhold nærmeste støjfølsomme område (beboelse).</p> <p>Campingpladser er en såkaldt miljøfølsom arealanvendelse og med etablering af autocamperplads skal der endvidere tages hensyn til de generelle bestemmelser om støj- og nabogener.</p>
Lugt			X	Planerne giver ikke mulighed for anvendelser, der kan give anledning til lugtgener.
Vibrationer			X	Planerne giver ikke mulighed for anvendelser, der kan give anledning til vibrationsgener.
Trafik				
Sikkerhed/tryghed		X		<p>Med den nuværende størrelse af autocamperpladsen med i alt 103 pladser, estimeres det, at der vil komme ca. 80-100 autocampere pr. nat. Hertil estimeres det, at de øvrige fritidsaktiviteter, der muliggøres af det eksisterende plangrundlag (fodboldgolf og fiskesø) vil medføre ca. 100-150 biler om dagen i højsæsonen. En autocamper vil typisk køre ud fra pladsen om formiddagen og så vende tilbage igen sidst på eftermiddagen. En autocamper vil således figurere to gange dagligt i en trafiktælling. Det samme gør sig gældende for gæster til fiskesøen og fodboldgolf. Samlet set forventes den samlede trafikpåvirkning fra hele anlægget, som beskrevet i det gældende plangrundlag, at generere 350-450 køretøjer pr. døgn, svarende til i alt ca. 35-45 biler til og fra pr. time fra kl. 10-20. Højsæsonen vurderes at være fra maj til og med oktober samt ferie og helligdage i forår og efterår.</p> <p>De 100-150 biler til fiskesøen og fodboldgolf bortfalder ved fuld udnyttelse af området til autocamperplads. De eksisterende 103 pladser vurderes således, med to kørsler om dagen, som beskrevet ovenfor, og en belægning på 100 % at medføre ca. 210 kørsler pr. dag, svarende til ca. 21 autocampere pr. time fra kl. 10-20</p> <p>En forøgelse af kapaciteten med yder-</p>

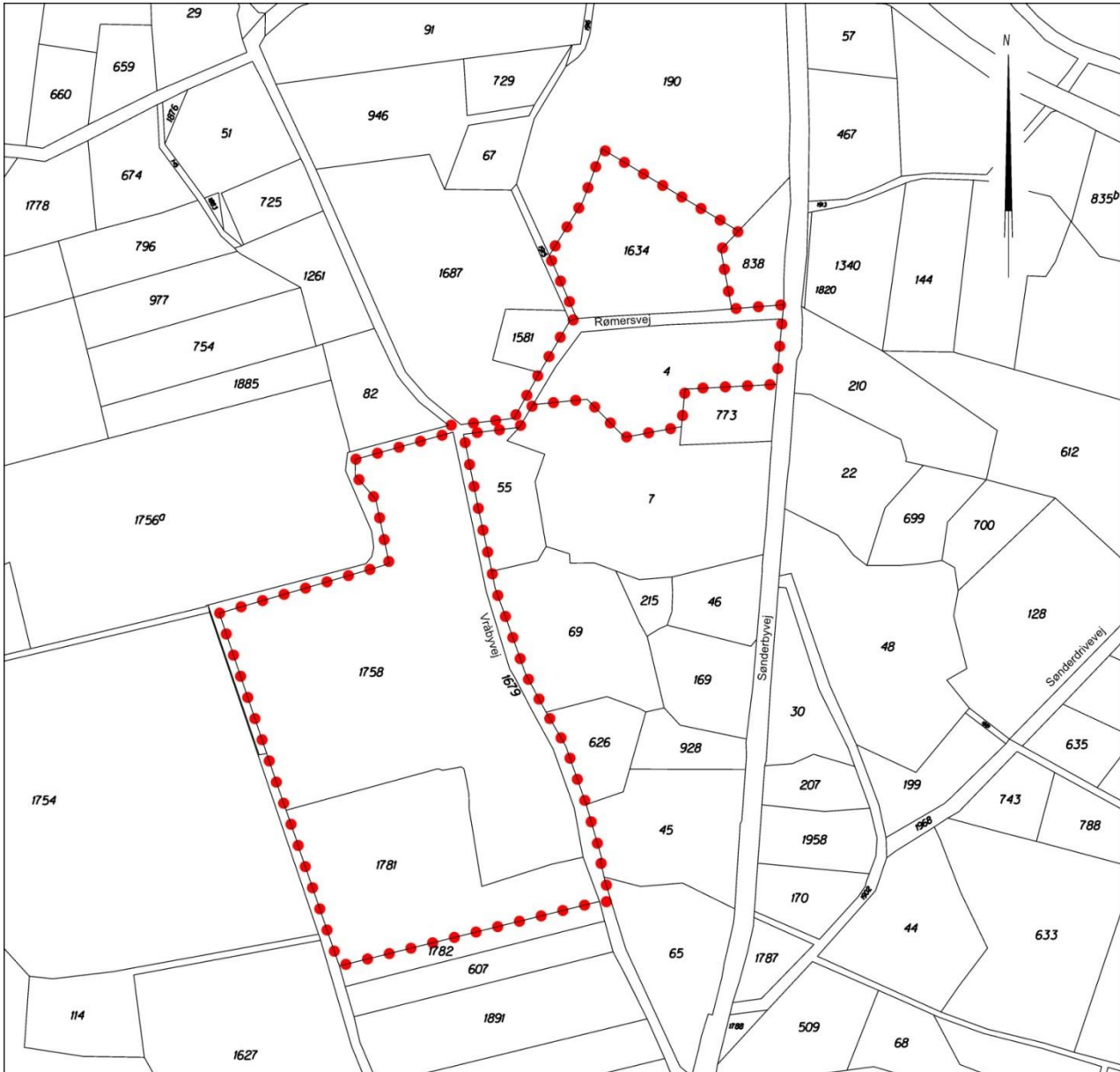
				<p>ligere 67 pladser til 170 pladser i alt, vurderes, med en belægning på 100 %, og to kørsler dagligt, som beskrevet ovenfor, at øge trafikken til og fra området med yderligere ca. 130 køretøjer om dagen svarende til yderligere ca. 13 biler pr. time fra kl. 10-20 i højsæsonen. Hvis der hertil lægges lidt ekstra kørsel til de eksisterende ferieboliger, service mv., kan den forventede samlede trafik til og fra området fastlægges til i alt ca. 350-400 kørsler om dagen, svarende til ca. 35-40 kørsler pr. time fra kl. 10-20.</p> <p>Forøgelsen af trafikken vurderes således ikke at give anledning til en øget trafikal påvirkning i forhold til de eksisterende muligheder.</p> <p>Der skal sikres god tilgængelighed til og fra pladsen over Vråbyvej mv. samt trafiksikre overkørsler til pladsen fra Rømersvej/ Vråbyvej. Dette er opnået ved en udvidelse af disse, som er udført ved offentliggørelsen af lokalplanforslaget. Herved er der sikret god adgang til Rømøs overordnede vejnet.</p>
Energiforbrug		X		Der vurderes ikke at være et væsentligt energiforbrug ved realisering af planforslagene.
Trafikmønstre				<p>I forbindelse med miljøvurderingen af det eksisterende plangrundlag, lokalplan nr. 071-740 er det konstateret, at de anvendelsesmuligheder der gives mulighed for, vil medføre en mindre ændring i de lokale trafikmønstre. Området vejbetjenes af Rømersvej og Vråbyvej og det må påregnes, at der skal ske en konsolidering og udvidelse af disse for at kunne klare den øgede trafikbelastning og der skal etableres mulighed for vigepladser på Rømersvej.</p> <p>Denne konsolidering og udvidelse er under udførelse og fuldført ved offentliggørelsen af lokalplanforslaget, således at vejen bliver udvidet og asfalteret. Derfor vurderes den øgede trafik, der forårsages af udvidelsen af autocamperpladsen ikke at give anledning til yderligere behov for afhjælpende foranstaltninger.</p>
Trafikstøj		X		Udvidelsen af autocamperpladsen og den deraf følgende øgede trafik til og fra området kan give anledning til en øget trafikstøj i området. Her skal det dog tages med i betragtning, at vejens

				udformning gør, at hastigheden vil være forholdsvis lav og asfalteringen, som er udført i forbindelse med udvidelsen af vejen, vil gøre, at støjen reduceres yderligere.
Klimapåvirkninger				
Vindforhold			X	Der gives ikke mulighed for etablering af bebyggelse eller anlæg, der kan give anledning til ændrede vindforhold i området.
Skyggevirksomheder			X	Der gives ikke mulighed for opførelse af bebyggelse, der kan give anledning til skyggegener for naboerne.
Reflekser / lys	X			Lokalplanen indeholder bestemmelser om belysningens karakter. Bestemmelser sikrer, at der kun etableres pullertbelysning med en maksimalhøjde 2,5 m på vejene og 1 m på stierne, for at modvirke lysgener. Lokalplanen stiller desuden krav om etablering af træer og beplantning, som skal skærme området. Derfor vurderes det ikke at være risiko for væsentlige lysgener som følge af planerne. Lokalplanen indeholder desuden et forbud mod anvendelse af blanke og reflekterende materialer.
Ressourceanvendelse				
Arealforbrug			X	En realisering af det ønskede plangrundlag sker inden for eksisterende planmæssige rammer og giver således ikke anledning til inddragelse af yderligere jord.
Energiforbrug			X	Planerne indeholder ikke skærpede bestemmelser om energiforbruget ved nybyggeri. Planen giver mulighed for at der kan indpasses solceller på tagene.
Vandforbrug	X			Der vil ikke være et væsentligt vandforbrug som følge af planernes anvendelse. Der vil være vandforbrug til drikkevand til campister, men det formodede ressourceforbrug/mængde er vurderet at være relativt lille. En udvidelse af kapaciteten med yderligere 67 enheder vurderes ikke at påvirke det samlede vandforbrug væsentligt.
Produkter, materialer, råstoffer			X	Realiseringen af planerne vil ikke give anledning til et væsentligt forbrug af produkter, materialer eller råstoffer idet der kun tillades opførelse af ny bebyggelse i begrænset omfang.
Kemikalier, miljøfremmede stoffer			X	Der gives ikke mulighed for forurenende aktiviteter eller aktiviteter, der kan give anledning til påvirkning fra kemikalier og miljøfremmede stoffer.
Affald, genanvendelse	X			Områdets campister vil generere af-

				fald, men der er ikke vurderet at være problematiske fraktioner iblandt, ej heller vil de formodede affaldsmængder være problematiske. Der skal stilles nødvendige faciliteter til rådighed for at sikre, at affald kan indsamles og bortskaffes på en hensigtsmæssig måde uden gener for omgivelserne, mennesker og miljø.
Befolkning og sundhed				
Offentlig service			X	Planernes realisering medfører ikke et øget behov for offentlig service i området.
Arbejds miljø			X	Planerne indeholder ingen bestemmelser, der regulerer eller påvirker arbejdsmiljømæssige forhold.
Tilgængelighed (fx handicappede)		X		Planenerne indeholder ingen særskilte bestemmelser, der kræver tiltag gennemført for at forbedre tilgængeligheden for svage grupper, som f.eks. personer med fysiske handicap.
Ulykkesrisiko (fx brand, eksplosion, giftpåvirkning)		X		Planerne har ikke hjemmel til at regulerer antallet af brandslukningsudstyr på pladsen. Lokalplanen indeholder bestemmelser som placeringen af de enkelte pladser til camping, således at ingen enhedspladser placeres nærmere end 3 meter fra hinanden og på pladser mindre end 100 m ² , i overensstemmelse med campingreglementets bestemmelser herom.
Påvirkning af / fra naboområder		X		Lokalplanens realisering medfører en ændring af anvendelsen i den del af området, der pt. kan anvendes til fritidsaktiviteter, herunder fodboldgolf. Den nye anvendelse til autocamperplads vurderes at være mere fredelig og støjsvag end fodboldgolf, hvor råb og bolde, der skydes mod bender, kan give anledning til periodevise støjgener.
Kumulative effekter				
Indbyrdes forhold mellem faktorer		X		Planforslagene er ikke et led i en større planlægning. Aktuelt pågår der dog forarbejder til planlægning for hhv. udvidelse af Rømmø Havn og etablering af en helikopterlandingsplads ved Sønderstrand. En eventuel udvidelse af erhvervsaktiviteterne på Rømmø Havn og eventuel etablering af en helikopterlandingsplads vurderes ikke at have en direkte kumulativ påvirkning på nærværende plangrundlag. Dog kan en øget trafik på Havnebyvej give anledning til ændrede trafikale påvirkninger i området. Dette forudsættes beskrevet og vurderet i forbindelse med den konkrete
Led i større planlægning?		X		

				<p>planlægning af udvidelse af havnen og etablering af helikopterlandingspladsen.</p> <p>Nærværende planforslag vurderes dog ikke at give anledning til væsentlig påvirkning, hverken kumulativt eller isoleret set.</p>
Miljøvurdering?	Ja	Nej		
		X		

KORTBILAG A – Matrikelkort og afgrænsning



•••• Lokalplanområde

Lokalplan 106-740 Kortbilag A

Matrikelkort
Okt. 2016

0 50 100 150 200 250 m

Kirkeby, Rømø

Ca. 1:4000 når bilaget printes i A4



TØNDER KOMMUNE