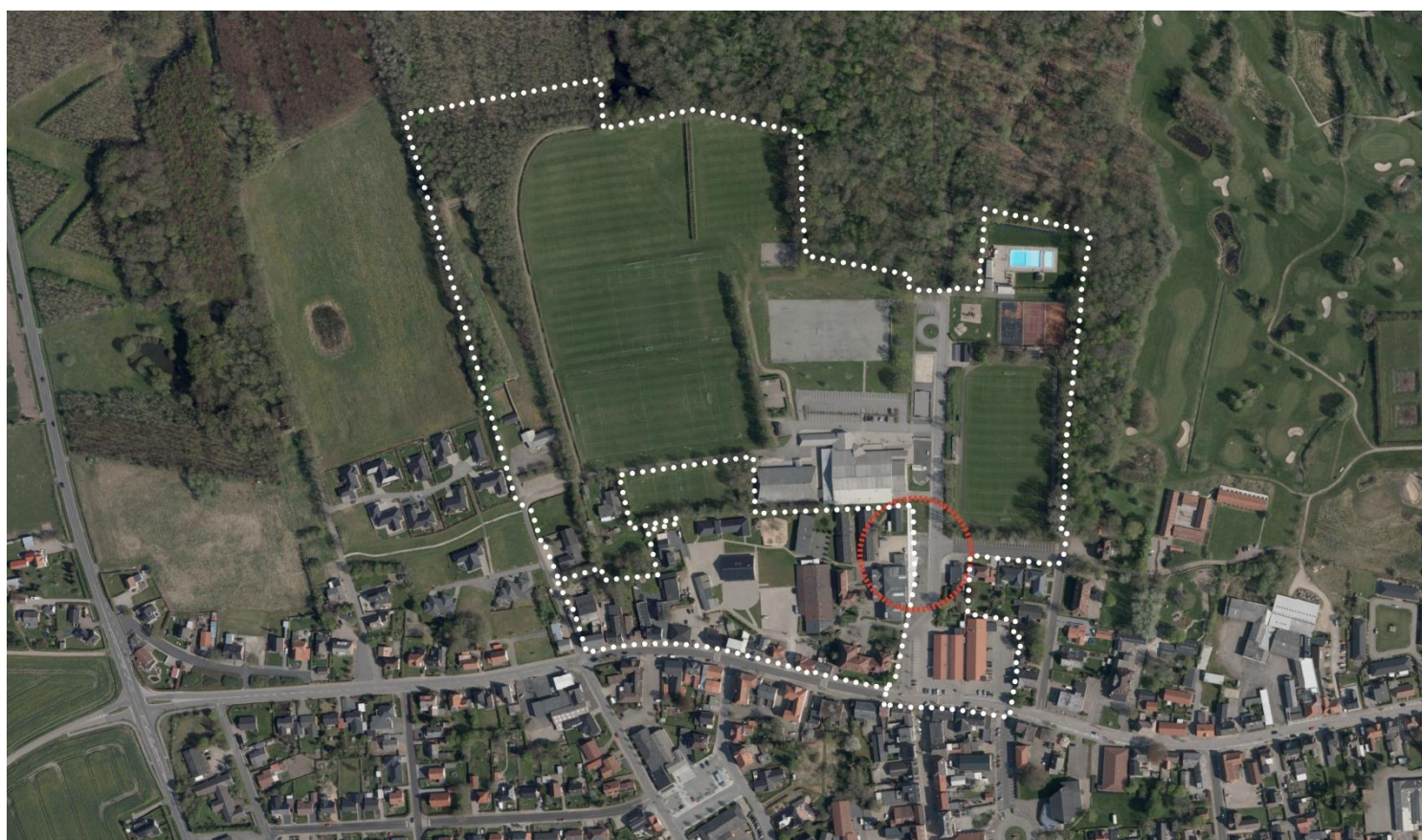


Forslag til

Kommuneplantillæg nr. 55-410 til Tønder Kommuneplan 2009-2021

STUK og Aktivitetsaksen

Toftlund



Indhold

Vejledning

HVAD ER ET KOMMUNEPLANTILLÆG?	4
INDSIGELSER, BEMÆRKNINGER OG NÆRMERE OPLYSNINGER	4
RETSVIRKNINGER	4
KLAGEVEJLEDNING	5

Redegørelse

KOMMUNEPLANTILLÆGGETS BAGGRUND OG FORMÅL	6
RETNINGSLINJER	6
KOMMUNEPLANRAMMER.....	7
FORHOLD TIL ANDEN PLANLÆGNING OG LOVGIVNING	7

Rammebestemmelser

RAMMER FOR LOKALPLANLÆGNING	9
-----------------------------------	---

Vedtagelsespåtegning

VEDTAGELSE	11
OFFENTLIGGØRELSE	11

Vejledning

HVAD ER ET KOMMUNEPLANTILLÆG?

Et kommuneplantillæg er et supplement til den eksisterende kommuneplan.

Et kommuneplantillæg kan justere og ændre bestemmelser i kommuneplanen, når det er nødvendigt i forhold til realiseringen af en lokalplan.

Kommunalbestyrelsen har ansvaret for den sammenfattende kommuneplanlægning, som bl.a. udmøntes i en kommuneplan.

Kommuneplanen skal sammenfatte og konkretisere de overordnede politiske mål for udviklingen i kommunen. De centrale emner er udformning af byområder, placering af boliger, arbejdspladser, butikker, offentlige institutioner, trafik og grønne områder. I kommuneplanen fastlægges kommunalbestyrelsens politik for byernes – og kommunens øvrige områders udvikling.

Kommuneplanen udgør det nødvendige bindeled mellem den overordnede planlægning og lokalplanens bestemmelser om anvendelse og bebyggelse af delområder.

INDSIGELSER, BEMÆRKNINGER OG NÆRMERE OPLYSNINGER

Forslag til kommuneplantillæg nr. 55-410 er fremlagt i offentlig høring i 8 uger fra den 23. december 2016 til den 17. februar 2017.

Indsigelser eller bemærkninger til kommuneplantillægget bedes indsendt skriftligt til teknisk@toender.dk eller til:

Tønder Kommune
Teknik og Miljø
Wegners Plads 2
6270 Tønder

Kommuneplantillægget kan ses i borgerservicebutikkerne, på bibliotekerne, på kommunens hjemmeside www.toender.dk og www.plansystemdk.dk.

Oplysninger kan fås ved henvendelse til Tønder Kommune, Teknik og Miljø på: tlf.: 74 92 92 92 eller pr. e-mail: teknisk@toender.dk.

RETSVIRKNINGER

Et kommuneplantillæg har ingen direkte retsvirkninger for de ejendomme, som er omfattet af tillægget, men kommunalbestyrelsen har pligt til at virke for kommunalplanens gennemførelse.

Inden for byzoner kan kommunalbestyrelsen modsætte sig bl.a. bebyggelse og ændret anvendelse, der er i strid med kommunalplanens rammebestemmelser. Forbud kan dog ikke nedlægges, når det på-

Kommuneplanen kan læses på:
www.kommuneplan.toender.dk

Kommuneplantillægget kan ses på
www.plansystemdk.dk

gældende område i kommuneplanen er udlagt til offentligt formål, eller når området er omfattet af en lokalplan eller byplanvedtægt.

KLAGEVEJLEDNING

Når et kommuneplantillæg er endelig vedtaget, kan der ifølge planlovens § 58 klages over retlige spørgsmål, og det skal ske inden 4 uger. Fristen regnes fra den dag hvor planen offentliggøres.

Du kan klage, hvis du har en retlig interesse i sagens udfald eller ifølge planlovens § 59, er en landsdækkende forening eller organisation, der som hovedformål har beskyttelse af natur og miljø eller varetagelsen af væsentlige brugerinteresser inden for arealanvendelse.

Hvis du ønsker at klage, kan du klage til Natur- og Miljøklagenævnet. Du klager via Klageportalen, som du finder et link til på forsiden af www.nmkn.dk. Klageportalen ligger på www.borger.dk og www.virk.dk. Du logger på www.borger.dk eller www.virk.dk, ligesom du plejer, typisk med NEM-ID. Klagen sendes gennem Klageportalen til den myndighed, der har truffet afgørelsen. En klage er indgivet, når den er tilgængelig for myndigheden i Klageportalen. Når du klager, skal du betale et gebyr på kr. 500. Du betaler gebyret med betalingskort i Klageportalen. Du kan læse mere på www.nmkn.dk/klage.

Natur- og Miljøklagenævnet skal som udgangspunkt afvise en klage, der kommer uden om Klageportalen, hvis der ikke er særlige grunde til det. Hvis du undtagelsesvist vil søge om at blive fritaget for at bruge Klageportalen, skal du henvende dig til Tønder Kommune.

Redegørelse

KOMMUNEPLANTILLÆGGETS BAGGRUND OG FORMÅL

Stuenterkurset i Sønderjylland – STUK – ønsker at udvide for at understøtte skolens forskellige aldersgrupper. Skolens udvidelsesmuligheder er ved at være udtømte inden for de eksisterende rammer, derfor ønskes der mulighed for at udvide den eksisterende bebyggelse, der ligger langs med Stadionvej og aktivitetsaksen.

For at videreføre den arkitektoniske linje i det eksisterende byggeri langs med aktivitetsaksen, ønskes der mulighed for at supplere undervisningsbebyggelsen med en fjerde fløj, der, ligesom de tre øvrige fløje, forskyder sig mod øst (delvist ud i aktivitetsaksens område). En del af arealet, der ønskes anvendt til denne udvidelse er omfattet af lokalplan nr. 1.4-10, som omfatter aktivitetsaksen. Derfor forudsætter de ønskede tiltag en mindre justering af afgrænsningen af hhv. lokalplan nr. 1.4-10 og 030-4-6.



Eksisterende kommuneplanrammer

For at rammeområderne følger den nye afgrænsning mellem de to lokalplaner, udarbejdes nærværende tillæg nr. 55-410 til kommuneplan 2009-2021 som alene ændrer afgrænsningen mellem rammeområde 410.71.9 offentlige formål, STUK og rammeområde 410.71.10 offentlige formål, Toftlund Hallerne.

RETNINGSLINJER

Kommuneplantillægget er i overensstemmelse mellem kommuneplanens retningslinjer.

For generelle retningslinjer henvises til Kommuneplan 2009-2021 - www.kommuneplan.toender.dk.

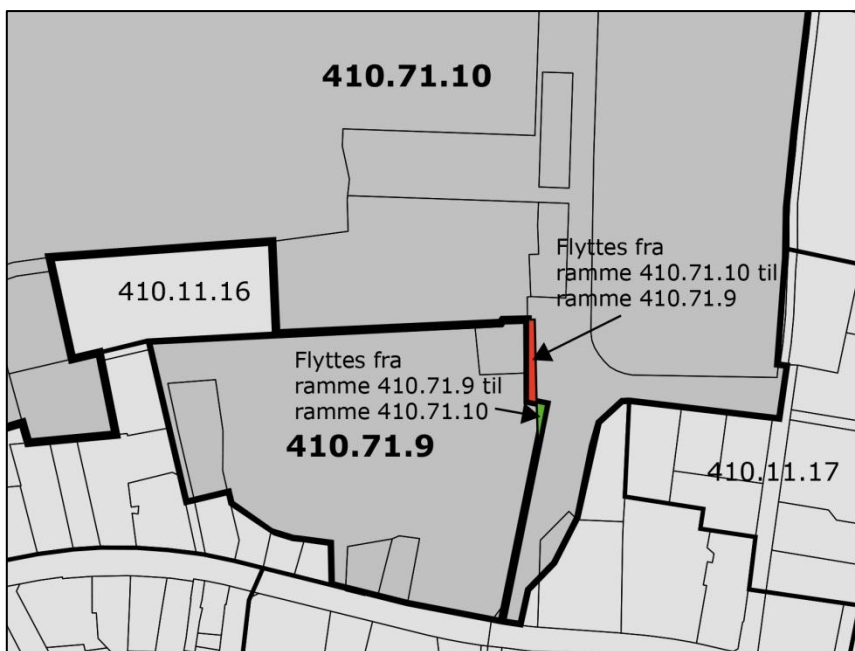
KOMMUNEPLANRAMMER

Nærværende kommuneplantillæg berører rammeområde 410.71.9 og 410.71.10, som begge fastlægger anvendelsen til offentlige formål.

Anvendelsen i rammeområde 410.71.9 er fastlagt til offentlige formål med mulighed for placering af boliger. Der muliggøres en bebyggelsesprocent på maks. 150 %, en bygningshøjde på maks. 12 meter samt et maks. etageantal på 2,5.

I rammeområde 410.71.10 fastlægges anvendelsen til rekreative og offentlige formål. Bebyggelsesprocenten fastlægges til maks. 25 % for området som helhed, bygningshøjden fastlægges til maks. 10 meter og etageantallet må ikke overstige tre etager.

Kommuneplantillægget ændrer ikke rammebestemmelserne for de to rammeområder, men alene afgrænsningen imellem dem.



Ændringer i kommuneplanrammerne

FORHOLD TIL ANDEN PLANLÆGNING OG LOVGIVNING

Lov om miljøvurdering af planer og programmer

I henhold til Lov om miljøvurdering af planer og programmer (LBK nr. 1533 af 10/12/2015) skal det vurderes, om planen antages at kunne få en væsentlig indvirkning på miljøet.

En konkret vurdering af de ændringer i miljøet planernes realisering forventes at medføre vurderes ikke at påvirke området negativt.

Da planerne ikke vurderes at give anledning til væsentlige miljøpåvirkninger, er det besluttet, at der ikke skal udarbejdes en miljøvurdering.

Dette begrundes med, at de få justeringer af afgrænsningen mellem rammeområde 410.71.9 og 410.71.10 vurderes at være uden betydning for miljøet i området, idet der alene er tale om en mindre justering af afgrænsningen mellem to rammeområder, der begge fastlægger anvendelsen til offentlige formål.

Denne beslutning kan påklages indtil 4 uger efter offentliggørelsen af beslutningen. Klagen sendes til Natur- og Miljøklagenævnet via Klageportalen. Se klagevejledningen i kommuneplantillæggets vejledning på side 5.

Museumsloven

Museum Sønderjylland, Arkæologi Haderslev har, i forbindelse med udarbejdelsen af lokalplan nr. 1.4-10 i 2005 og senest i forbindelse med udarbejdelsen af 030-4.6 i 2010 foretaget en arkivlask kontrol af lokalplanområdet, og vurderede på den baggrund, at der ikke findes jordfaste fortidsminder inden for lokalplanområdet.

I øvrigt gælder museumslovens § 27. Hvis en bygherre/entreprenør under et anlægsarbejde træffer på jordfaste fortidsminder eller andre kulturhistoriske anlæg, skal arbejdet omgående indstilles og Museum Sønderjylland – Arkæologi, Haderslev kontaktes på tlf. 73 52 33 60.

Rammebestemmelser

RAMMER FOR LOKALPLANLÆGNING

Nærværende kommuneplantillæg har ikke medført ændringer i rammebestemmelserne, men alene i afgrænsningen mellem rammeområde 410.71.9 og 410.71.10.



Nye kommuneplanrammer

Ramme 410.71.9

Rammeområde nr.	410.71.9
Områdenavn	STUK
Zonestatus	Eksisterende: byzone Fremtidig: byzone
Fremtidig anvendelse	Område til offentlige formål
Arealanvendelse	Område til offentlige formål Der er mulighed for boliger i området.
Bebyggelsesprocent	150 % for området som helhed.
Bygningshøjde og etageantal	Max. bygningshøjde: 12 m. Max. Etager: 2,5
Opholds- og friarealer	Mindst 10 % af grundarealet skal anvendes til samlede friarealer, fælles for det pågældende

	område.
Parkering	Parkering skal opfylde det aktuelle behov.
Særlige bestemmelser	Facadehøjden må ikke overstige 8 meter ved skæring til tag. Parkering til ansatte og elever skal ske på området.
Lokalplaner	Lokalplan nr. 030-4.6 med tillæg 1 (LP 110-410)
Plandistrikt	Tønder

Ramme 410.71.10

Rammeområde nr.	410.71.10
Områdenavn	Toftlund Hallerne
Zonestatus	Eksisterende: byzone og landzone Fremtidig: byzone
Fremtidig anvendelse	Område til offentlige formål
Arealanvendelse	Område til rekreative og offentlige formål
Bebyggelsesprocent	25 % for området som helhed.
Bygningshøjde og etageantal	Max. bygningshøjde: 10 m. Max. Etager: 3
Parkering	Parkering skal opfylde det aktuelle behov.
Særlige bestemmelser	Ny beplantning, bebyggelse og belægning skal ske efter en samlet plan. Den grønne linje skal ved planlægning og anlæg føres gennem området.
Lokalplaner	Lokalplan nr. 1.4-10 med tillæg 1 (LP 109-410)
Plandistrikt	Tønder

Vedtagelsespåtegning

VEDTAGELSE

Forslag til kommuneplantillæg nr. 55-410 til Tønder Kommuneplan 2009-2021 er vedtaget af Kommunalbestyrelsen i Tønder Kommune den 22. december 2016 efter reglerne i Lov om Planlægning (LBK nr. 1529 af 23. november 2015).



Henrik Frandsen
Borgmester



Keld I. Hansen
Direktør

OFFENTLIGGØRELSE

Forslag til kommuneplantillæg nr. 55-410 er fremlagt i offentlig høring i 8 uger fra den 23. december 2016 til den 17. februar 2017.



TØNDER KOMMUNE