

KVALITETSRAPPORT

2013-2014



Indholdsfortegnelse

1. Indledning

2. Hovedkonklusioner

3. Sammenfattende helhedsvurdering

4. Mål og resultatmål

1. Folkeskolen skal udfordre alle elever, så de bliver så dygtige de kan
 - 1.1 Mindst 80% af eleverne skal være gode til at læse og regne
 - 1.2 Andelen af de allerdygtigste elever i dansk om matematik skal stige år for år
2. Folkeskolen skal mindske betydningen af social baggrund i forhold til faglige resultater
 - 2.1 Andelen af elever med dårlige læseresultater i de nationale test for læsning og matematik uanset social baggrund skal reduceres år for år
3. Tilliden til og trivslen i folkeskolen skal styrkes blandt andet gennem respekt for professionel viden og praksis
 - 3.1 Trivselsundersøgelse
 - 3.2 Fravær
4. Eleverne skal opnå et højere fagligt niveau, når de forlader folkeskolen
 - 4.1 Afgangsprøvekarakterer og socioøkonomiske referencer fra 2010/2011 til 2012/2013
5. Alle elever skal forlade folkeskolen med mindst karakteren 2 i dansk og matematik
6. Folkeskolen skal understøtte 95%-målsætningen
7. Øvrige indikatorer
 - 7.1 Kompetencedækning
 - 7.2 Inklusion

5. Klager til Klagenævnet for Specialundervisning

6. Skolebestyrelsernes udtalelse

Indledning

Kvalitetsrapporten er et kommunalt mål- og resultatstyringsværktøj, der skal understøtte en systematisk evaluering og resultatopfølgning på kommunalt niveau og fungere som grundlag for lokal dialog og kvalitetsudvikling.

Kvalitetsrapporten indeholder en beskrivelse af de nationale og kommunale mål for skolevæsnet med tilhørende resultatmål. Med skolereformen kom et særlig stærkt fokus på skolernes resultater, kvalitetsrapportens bekendtgørelse understøtter fokus på resultater. Alle resultater for hele landet og for Tønder Kommune er gengivet fra Undervisningsministeriets nye datavarehus "LIS". LIS er endnu ikke fuldt opdateret, der kan derfor være mangelfulde resultater og variation i årstallene for de konkrete resultater.

Kvalitetsrapporten for 2013/2014 er første udgave på baggrund af ny bekendtgørelse og anvendelse af LIS, rapporten opfattes derfor som år 0. Der vil derfor i indeværende rapport ikke blive redegjort for effekten af opfølgende initiativer.

For de nærmere krav til udarbejdelse af kvalitetsrapporten henvises til bekendtgørelse nr. 698 af 23. juni 2014 om kvalitetsrapporter samt bemærkningerne til L150 (Forenkling af regelsættet Fælles Mål, kvalitetsrapporter og elevplaner samt opfølgning på mål for folkeskolen m.v.).

Hovedkonklusioner

Hovedkonklusionerne fokuserer på Tønder Kommunes status i forhold til de nationale mål og resultatmål for folkeskolen:

Alle elever skal blive så dygtige som de kan:

Mindst 80 pct. af eleverne skal være gode til at læse og regne i de nationale test:

Læse:

- På landsplan er målet om 80 % gode læsere endnu ikke opnået.
- I Tønder Kommune er målet opnået for de yngste elever.
- For de ældste elever er målet endnu ikke opnået, gruppen af gode læsere i de ældste klasser er mindre end gruppen er på landsplan.
- For de mellemste elever er målet endnu ikke opnået, gruppens størrelse svinger over de seneste 3-år, men ligger generelt meget tæt på gruppen på landsplan.

Regne:

- På landsplan er målet om 80 % elever, der er gode til at regne ikke opnået. Det gælder også for Tønder Kommune.
- For både de yngste og de ældste elever følger gruppen af elever, der er gode til at regne generelt størrelsen af gruppen på landsplan med mindre udsving de seneste 3-år.

Andelen af de allerdygtigste elever i dansk og matematik skal stige år for år:

- Andelen af de allerdygtigste læsere i Tønder Kommune er væsentligt større end andelen af gruppen på landsplan.
- Gruppen af de allerdygtigste læsere har i Tønder Kommune generelt været stigende de sidste 3 år
- Andelen af de allerdygtigste elever i matematik i Tønder Kommune er væsentligt mindre end andelen af gruppen på landsplan
- Gruppen af de allerdygtigste elever i matematik er blevet mindre og mindre for de yngste elever i Tønder Kommune og har ligget stabilt for de ældste elever de sidste 3 år

Folkeskolen skal mindske betydningen af social baggrund i faglige resultater

- Andelen af elever med dårlige resultater i læsning i de yngste klasser er i Tønder Kommune væsentligt mindre end gruppen er på landsplan

- Andelen af elever med dårlige resultater i læsning i de ældste klasser er i Tønder Kommune større end gruppen er på landsplan
- Andelen af elever med dårlige resultater i matematik i de yngste klasser er i Tønder Kommune større end gruppen er på landsplan
- Andelen af elever med dårlige resultater i matematik i de ældste klasser er i Tønder Kommune steget de sidste 3 år og er nu større end gruppen er på landsplan
- Der er behov for opmærksomhed på elevernes faglige niveau i matematik.

Tilliden til og trivslen i folkeskolen skal styrkes blandt andet gennem viden for professionel viden og praksis

- Elevfraværet er ca. 5,6 % - og helt identisk med landsgennemsnittet.
- Fraværet er højest blandt elever i Tønder 10, Tønder Overbygningskole og Skærbæk Distriktsskole
- Kommunalt og på landsplan er tendensen, at fraværet i de ældste klasser er højere end i de yngste klasser

Eleverne skal opnå et højere fagligt niveau, når de forlader folkeskolen

- Gennemsnittet ved afgangsprøverne i 2013/2014 var 6,0. På landsplan var gennemsnittet 6,7. De sidste 3 år har eleverne i kommunen ligget på 6,0-6,1 i gennemsnit.
- En oversigt over karaktergennemsnit fra 2011/2012-2013/2014 rensset for socioøkonomiske faktorer viser, at eleverne på tværs af skolevæsenet og på 3 af de 4 skoler scorer meget tæt på det forventede resultat. Skærbæk Distriktsskole scorer de seneste 2 år bemærkelsesværdigt under det forventede resultat.
- Der er behov for opmærksomhed i forhold til elevernes faglige niveau i matematik.

Alle elever skal forlade folkeskolen med mindst karakteren 2 i dansk og matematik

- 96,1% af kommunens elever deltager i afgangsprøverne – på landsplan er det 94 %
- 84,6 % af eleverne opnåede mindst karakteren 2 i dansk og matematik i 2013/2014. På landsplan var det ca. 88 %

- På Tønder Overbygningsskole er gruppen af drenge, der score mindst 2 i dansk eller matematik større end pigegruppen
- På Løgumkloster Distriktsskole er forskellen mellem drenge og piger, der scorer mindst 2 i dansk og matematik bemærkelsesværdig stor. I pigegruppen scorer 93,8 % mindst 2 i dansk og matematik, hos drengene udgør gruppen 61,9%

Folkeskolen skal understøtte opfyldelsen af 95 pct.-målsætningen

- Undervisningsministeriets profiltal for 2013 viser, at 94 % af en årgang i Tønder Kommune forventes af have mindst en ungdomsuddannelse 25 år efter, de er gået ud af folkeskolen – målopfyldelse i forhold til 95%-målsætningen beregnes i forhold til profiltallene
- *3 måneder* efter afsluttet 9.klasse er 30 % af eleverne i Tønder Kommune påbegyndt en ungdomsuddannelse – på landsplan er det 42 %. I Tønder Kommune er der en stærk tradition for, at eleverne tager 10. klasse på efterskole eller i folkeskolen.
- *15 måneder* efter afsluttet 9.klasse er 90 % af eleverne i Tønder Kommune i gang med en ungdomsuddannelse – på landsplan er det 88 %
- *6 år* efter endt 9.klasse har 78 % af en årgang i Tønder Kommune en ungdomsuddannelse – på landsplan er det også 78 %.

Klager til Klagenævnet for Specialundervisning

- Der har været indbragt 3 klager til Klagenævnet for Specialundervisning.
- I 2 af de 3 sager har Tønder Kommune givet en andet tilbud til eleven inden for den mulige behandlingsperiode, hvorefter klagerne er frafaldet.
- I 1 af de 3 sag har Tønder Kommune fået medhold i sagen.

Øvrige indikatorer:

Kompetencedækning:

- 72,8 % af undervisningen læses af lærere med linjefag eller tilsvarende kompetencer. På landsplan er det 80 %
- Udsvingene i kompetencedækning indeholder en dækningsprocent på Tønder10 med 86,6 % og på Filial Møgeltønder med 36,8%
- Fysik/kemi, sløjd og musik har en dækning på over 90 %
- Kristendom, historie og natur/teknologi har dækning på eller under 50 %

Inklusion:

- 93,7 % af kommunens elever undervises inden for almenområdet. På landsplan er det 96,1 %
- 96,1 % af kommunens elever går til afgangsprøve. På landsplan er det ca. 94 %

Sammenfattende helhedsvurdering

De sidste års indsats på **læseområdet** har båret frugt. Uddannelse af læsevejledere og skolernes strukturerede, målrettede arbejde medvirker til, at kommunens yngste elever læser godt og allerede opfylder den nationale målsætning. For de ældste elever er der fortsat behov for at fokusere på elevernes læsning.

I **matematik** viser resultaterne, at der i det samlede skolevæsen er behov for en indsats på alle klassetrin. Kommunens samlede scorer i de Nationale Test og afgangsprøvekaraktererne fra de sidste 3 år viser, at eleverne generelt scorer under det forventede, at gruppen af yngste elever med dårlige resultater i matematik er større end gruppen på landsplan. Der er behov for uddannelse af matematikvejledere. Målrettet brug af matematikvejledere vil kunne være med til at øge det faglige niveau i matematik, ligesom der helt generelt skal gøres en solid og målrettet indsats på skolerne for at hæve det faglige niveau i matematik.

Toftlund Distriktsskole viser en positiv udvikling i elevernes faglige niveau, når de forlader folkeskolen. Skolen har over de sidste 3 år øget afgangsprøvekaraktererne og placerer sig nu med kommunens højeste gennemsnit ved afgangsprøven.

Skærbæk Distriktsskole har kommunens laveste gennemsnit for afgangsprøverne i maj 2014, hvilket fortsætter et mønster fra de seneste år. Karaktererne ligger væsentligt under den socioøkonomiske reference, der scores dermed væsentligt under forventet. Skolens resultater i Nationale Test ligger inden for den forventede scorer. Set i det lys er afgangsprøvekaraktererne også bemærkelsesværdige. Der er behov for en fokuseret indsats med henblik på at løfte det faglige niveau i overbygningen på Skærbæk Distriktsskole.

På **Løgumkloster Distriktsskole** klarer overbygningseleverne sig generelt godt i afgangsprøverne. Når elevernes resultater deles op i køn, scorer pigerne væsentligt bedre end drengene. 93,8% af pigerne scorer mindst 2 i dansk og matematik. For drengenes vedkommende drejer sig om 61,9%. Forskellen er bemærkelsesværdig og der skal igangsættes indsatser i den sammenhæng.

En årrække har der i kommunen været stærk fokus på **95%-målsætningen om unge i ungdomsuddannelse** og **96%-målsætningen om inklusion**. Det stærke fokus har båret frugt og viser god udvikling inden for begge målsætningsområder. Næsten alle unge mennesker får en ungdomsuddannelse i Tønder Kommune. Ligesom inklusionsarbejdet udvikler sig flot. I Tønder Kommune går 98% af eleverne til prøve efter 9. klasse, hvilket viser, at den fælles opmærksomhed på vigtigheden i at kunne aflægge prøve er slået igennem på skolerne – en indsats der peger ind i både 95%- og 96%-målsætningen.

Der er et tydeligt behov for **kompetenceudvikling** blandt lærerne. Dels er det en nødvendig i forhold til målene om linjefagsdækning i skolereformen og dels er det nødvendigt for at kunne opfylde skolereformens resultatmål. Der er meget stor spredning i linjefagsdækningen i skolevæsenet. På en filial læses 1 ud af 3 af en linjefagsuddannet lærer, på den anden filial læses 9 ud af 10 timer af en linjefagsuddannet læ-

rer. Den store spredning giver eleverne i skolevæsnet meget forskellige vilkår og muligheder i undervisningen.

Mål og resultater

Nationalt fastsatte mål og resultatmål

Som følge af folkeskolereformen er der fastsat en række nationale mål og resultatmål for folkeskolen. Målene er et centralt udgangspunkt for den opfølgning, der skal ske på alle niveauer i forhold til udviklingen i elevernes faglige niveau, og er derfor også retningsgivende for Kommunalbestyrelsens arbejde for at højne kvaliteten i folkeskolen. Opfyldelsen af målene sigter mod, at eleverne i den danske folkeskole opnår et højere fagligt niveau, når de forlader folkeskolen – herunder at flere elever opnår karakteren 2 i dansk og matematik – samt at folkeskolen i højere grad understøtter opfyldelsen af målsætningen om, at 95 pct. af en ungdomsårgang gennemfører mindst en ungdomsuddannelse.

De nationale mål og resultatmål i aftalen om et fagligt løft af folkeskolen er følgende:

- 1) Folkeskolen skal udfordre alle elever, så de bliver så dygtige, de kan.
 - Mindst 80 pct. af eleverne skal være gode til at læse og regne i de nationale test.
 - Andelen af de allerdygtigste elever i dansk og matematik skal stige år for år.
- 2) Folkeskolen skal mindske betydningen af social baggrund i forhold til faglige resultater.
 - Andelen af elever med dårlige læseresultater i de nationale test for læsning og matematik uanset social baggrund skal reduceres år for år.
- 3) Tilliden til og trivslen i folkeskolen skal styrkes blandt andet gennem respekt for professionel viden og praksis.
 - Elevernes trivsel skal øges.

Kommunalt fastsatte mål og resultatmål

95 % målsætningen for unge, der gennemfører en ungdomsuddannelse og 96 % målsætningen for inklusion er vægtige målsætninger i Tønder Kommune. De 2 målsætninger behandles som delområder af de lovpligtige områder i Kvalitetsrapporten.

1. Folkeskolen skal udfordre alle elever, så de bliver så dygtige, de kan

Målet om at udfordre alle elever, så de bliver så dygtige, som de kan, følges op via resultater i de nationale test i læsning og matematik. Alle kommunale resultater i de nationale test er tavshedsbelagt og vil derfor ikke fremgå af denne rapport. Kommunale resultater i de nationale test vil alene blive omtalt i brede vendinger.

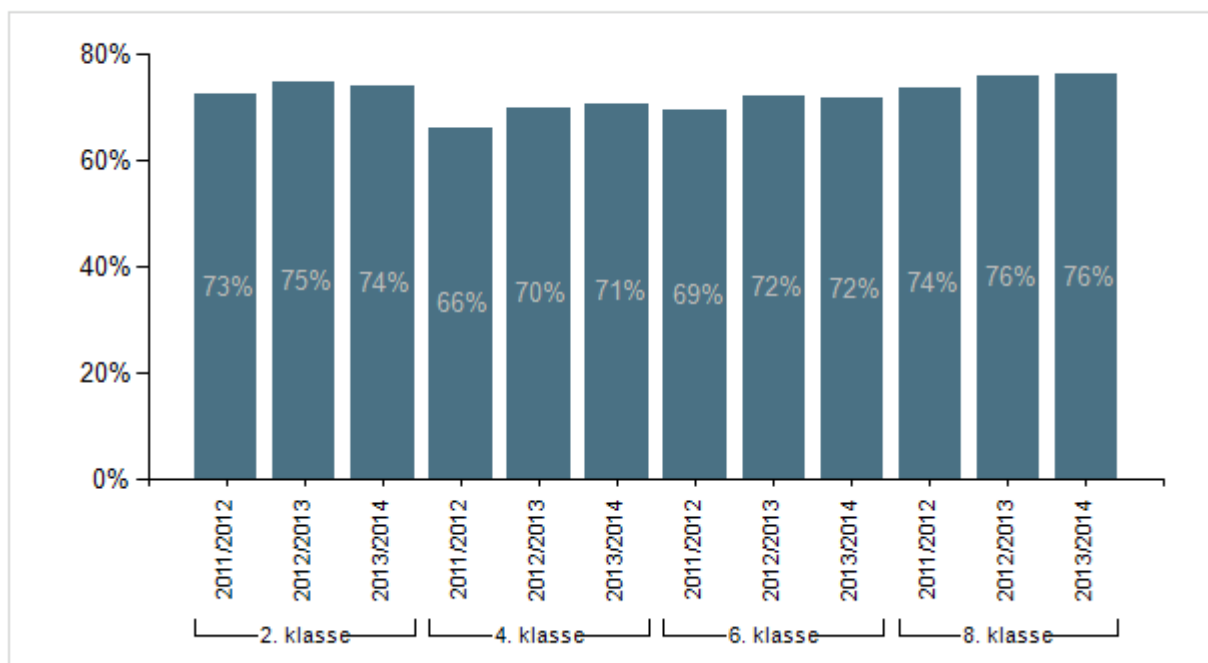
1.1. Mindst 80 pct. af eleverne skal være gode til at læse og regne i de nationale test

Oversigt 1 viser, hvor stor en del af eleverne i hele Danmark, der betegnes som værende gode til at læse.

Om resultaterne for Tønder Kommune kan generelt siges, at gruppen af gode læsere hos de yngste elever for hele den 3-årige periode er større end gruppen er på landsplan, og at det nationale mål for gruppen er opnået. For de ældste elever er gruppen mindre for hele perioden, mens den for de mellemste elever svinger henover perioden, men generelt ligger gruppen meget tæt på gruppen på landsplan.

Oversigt 1

Andel elever med gode resultater i dansk, læsning, hele landet

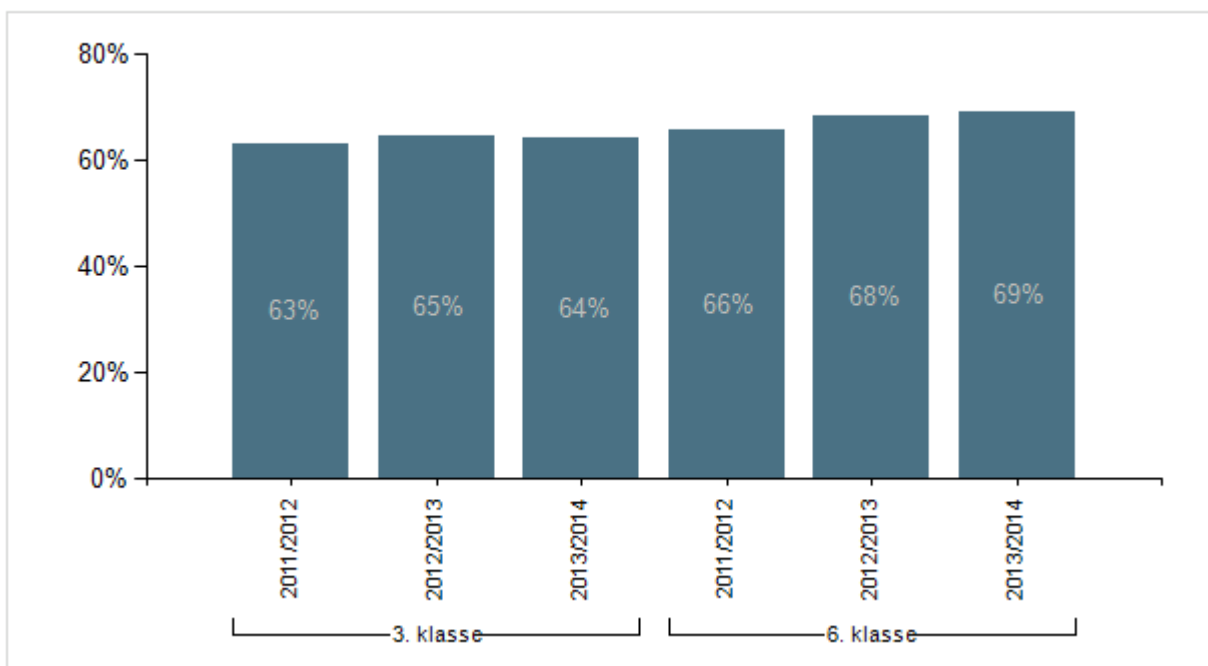


Oversigt 2 viser, hvor stor en del af eleverne i hele Danmark, der betegnes som værende gode til at matematik.

Om resultaterne for Tønder Kommune kan generelt siges, at gruppen af elever, der er gode til matematik både blandt de yngste og de ældste elever ligger lige under gruppenes størrelse på landsplan.

Oversigt 2

Andel elever med gode resultater i matematik, hele landet

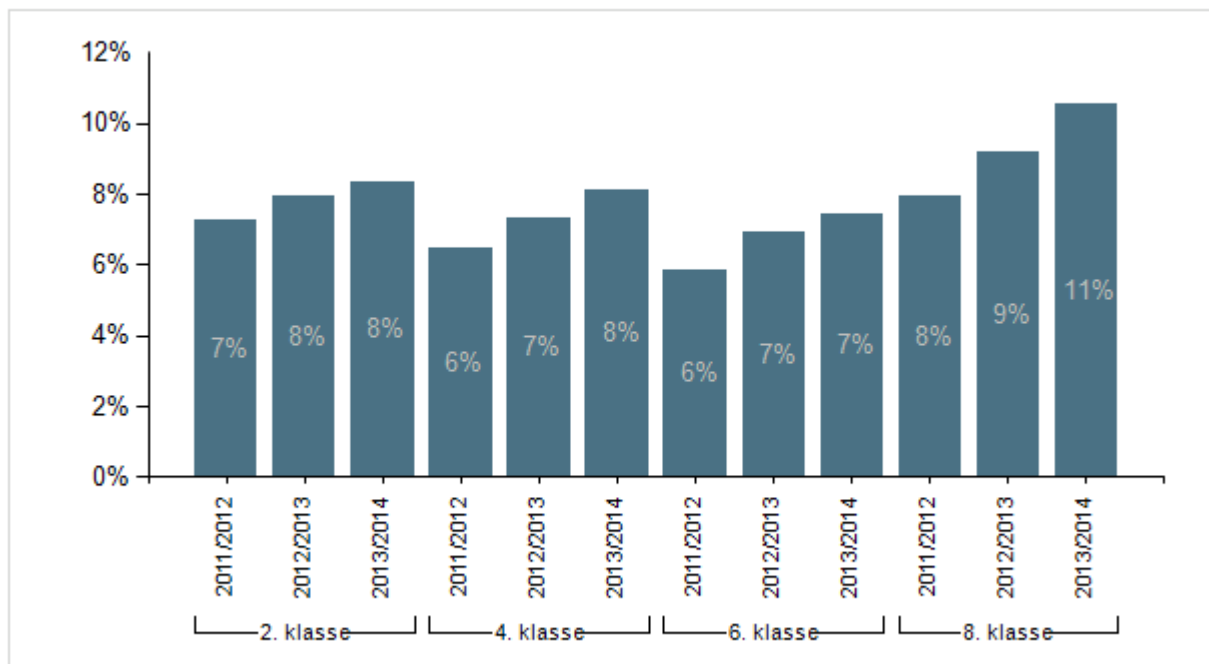


1.2. Andelen af de allerdygtigste elever i dansk og matematik skal stige år for år

Oversigt 3 viser, hvor stor andelen af de allerdygtigste elever er i læsning på landsplan. Om resultaterne i Tønder Kommune kan det generelt siges, at gruppen af de allerdygtigste elever er væsentligt større, end gruppen er på landsplan på alle klassetrin.

Oversigt 3

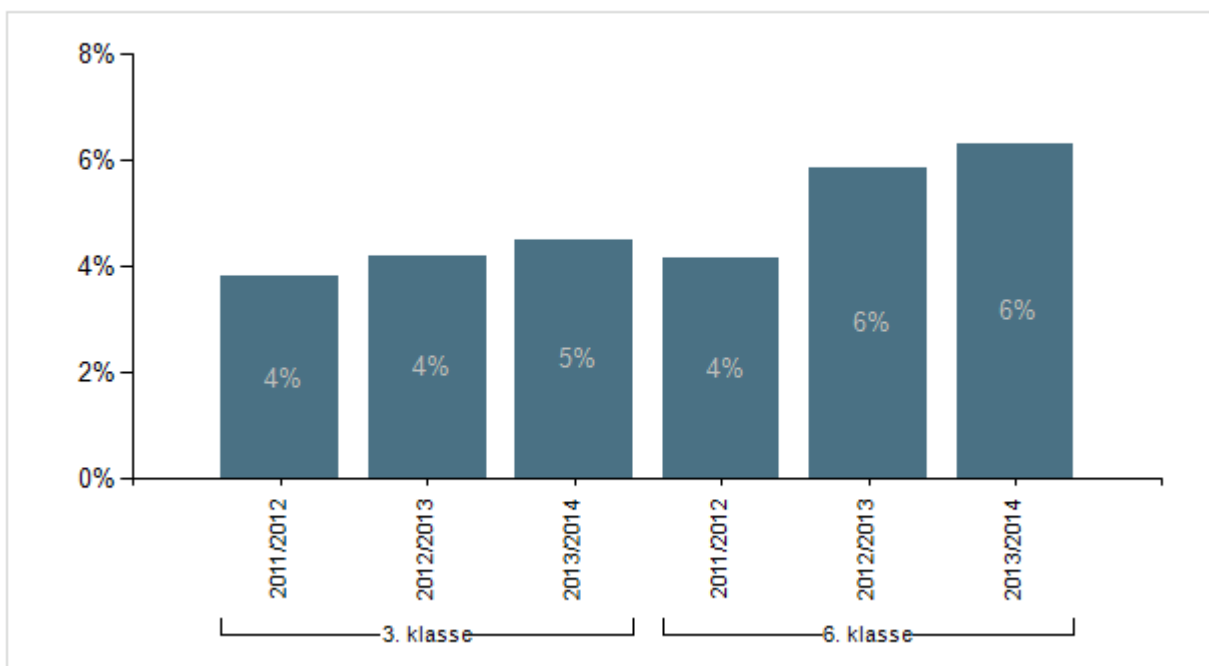
Andel af de allerdygtigste elever til dansk, læsning, hele landet



Oversigt 4 viser, hvor stor andelen af de allerdygtigste elever er i matematik i hele landet. Om resultaterne i Tønder Kommune kan det generelt siges, at gruppen af de allerdygtigste elever er væsentligt mindre, end gruppen er på landsplan.

Oversigt 4

Andel af de allerdygtigste elever til matematik, hele landet



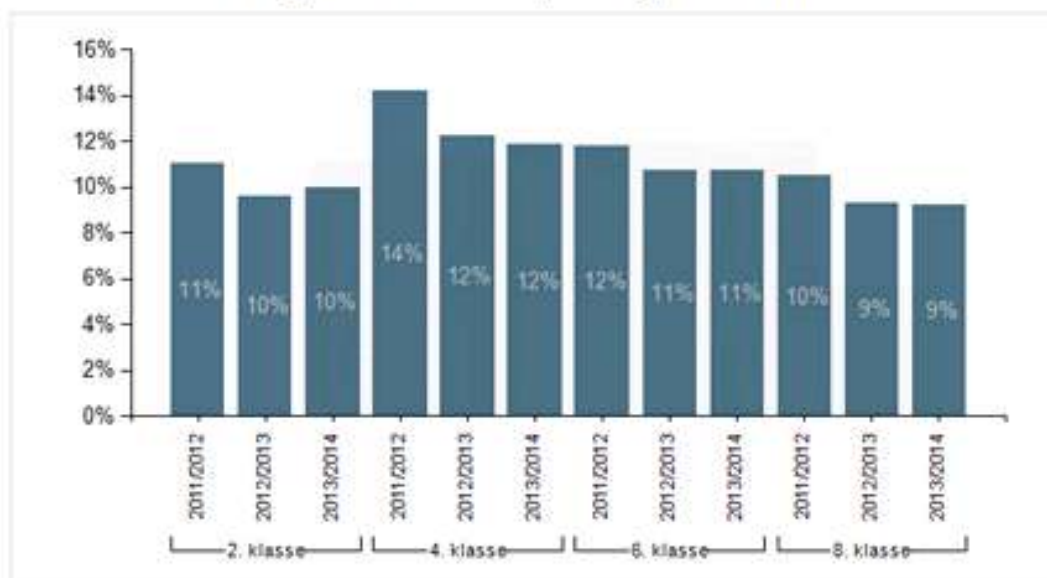
2. Folkeskolen skal mindske betydningen af social baggrund i forhold til faglige resultater

Målet om at mindske betydningen af social baggrund i forhold til faglige resultater skal måles i andelen af elever med dårlige læseresultater i de nationale test. Målet er, at denne andel skal reduceres år for år.

Oversigt 5 viser, hvor stor gruppen af elever med dårlige resultater i læsning er på landsplan. Om resultaterne i Tønder Kommune kan det generelt siges, at gruppen af dårlige læsere på de yngste klassetrin er væsentlig mindre end landsgennemsnittet, mens gruppen af dårlige læsere i de ældste klasser er større end landsgennemsnittet.

Oversigt 5

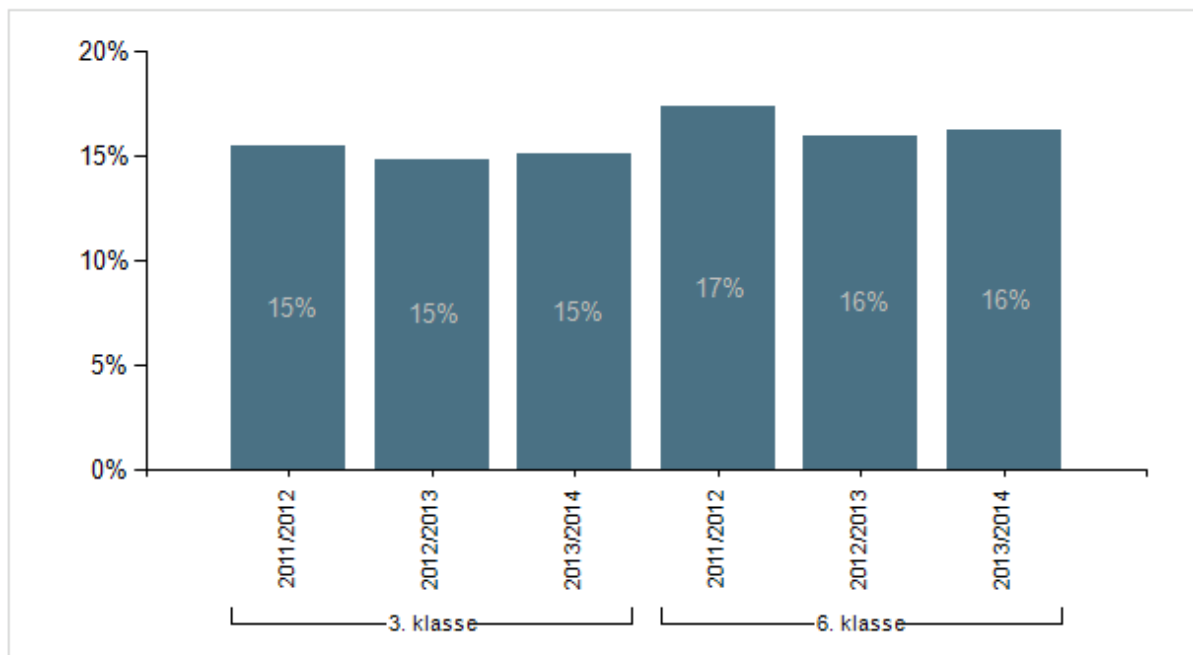
Andel elever med dårlige resultater i dansk, læsning, hele landet



Oversigt 6 i matematik er udarbejdet på samme måde som oversigten for læsning. Om resultaterne i Tønder Kommune kan det generelt siges, at gruppen af elever med dårlige resultater i matematik i de yngste klasser er større end gruppen er i hele landet. Gruppen af elever med dårlige resultater i matematik er henover de seneste 3 år steget i Tønder Kommune og ligger nu over landsgennemsnittet.

Oversigt 6

Andel elever med dårlige resultater i matematik, hele landet



3. Tilliden til og trivselen i folkeskolen skal styrkes blandt andet gennem respekt for professionel viden og praksis

Det nationale mål er, at elevernes trivsel skal øges. Trivsel måles dels gennem en landsdækkende trivselsmåling udarbejdet af DCUM (Dansk Center for Undervisnings-Miljø) og som et overblik over elevernes fravær.

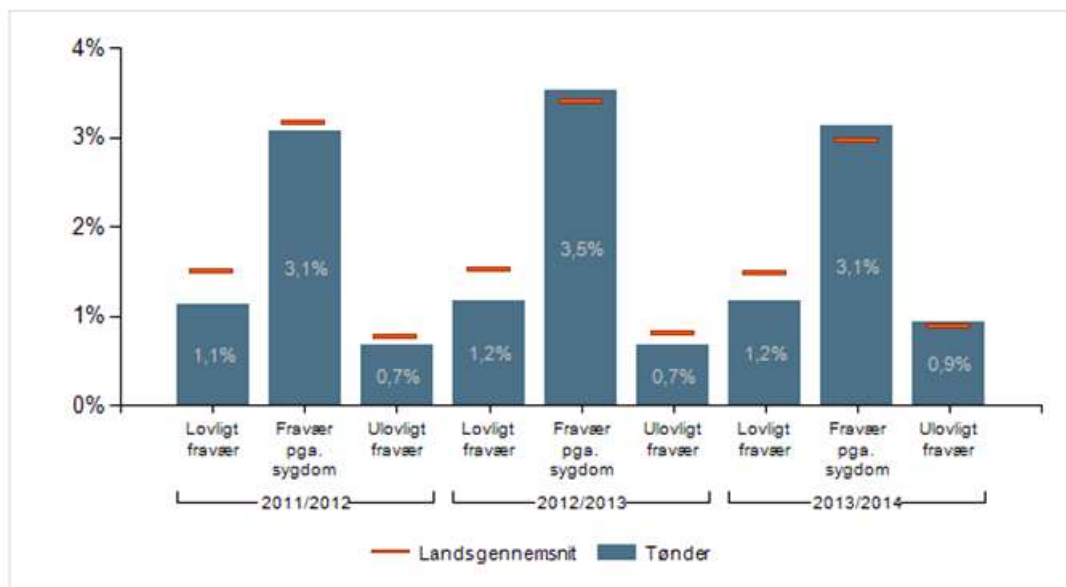
DCUMs undersøgelse er endnu ikke udarbejdet.

Oversigterne 7 og 8 over elevernes fravær de sidste 3 år viser:

- at elevfraværet i Tønder Kommune er identisk med landsgennemsnittet
- at elevfraværet er mindst hos de yngste elever og stigende blandt de ældste – tilsvarende ses på landsplan
- at der har været lovligt fravær lavere end landsgennemsnittet
- at fraværet på grund af sygdom ligger stabilt, og at det i 12/13 og 13/14 ligger en smule over landsgennemsnittet
- at ulovligt fravær er steget fra 12/13 til 13/14, og at det i 13/14 ligger en smule over landsgennemsnittet
- at Tønder10, Skærbæk Distriktsskole og Tønder Overbygningsskole har fravær over landsgennemsnittet – øvrige skoler ligger under landsgennemsnittet

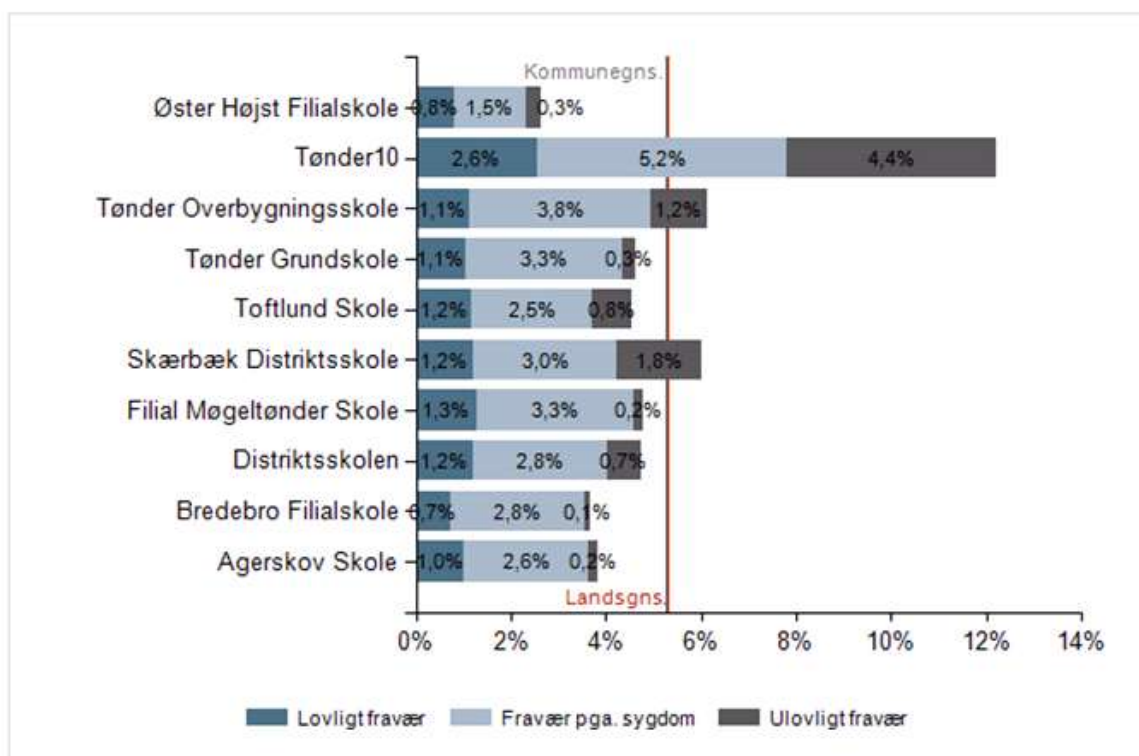
Øversigt 7

Gennemsnitligt elevfravær, Tønder



Øversigt 8

Gennemsnitligt elevfravær, pr. skole, Tønder



4. Eleverne skal opnå et højere fagligt niveau, når de forlader folkeskolen

Afgangsprøvekarakterer i hele skolevæsnet

Tønder Kommune har i den seneste 3-årsperiode ligget under landsgennemsnittet i afgangsprøvekaraktererne. Det gælder for såvel det samlede skolevæsen som hver enkelt af de 4 folkeskole.

Landsgennemsnittet er 6,7 for prøveterminen maj/juni 2014. Det kommunale gennemsnit for den prøvetermin er 6,0.

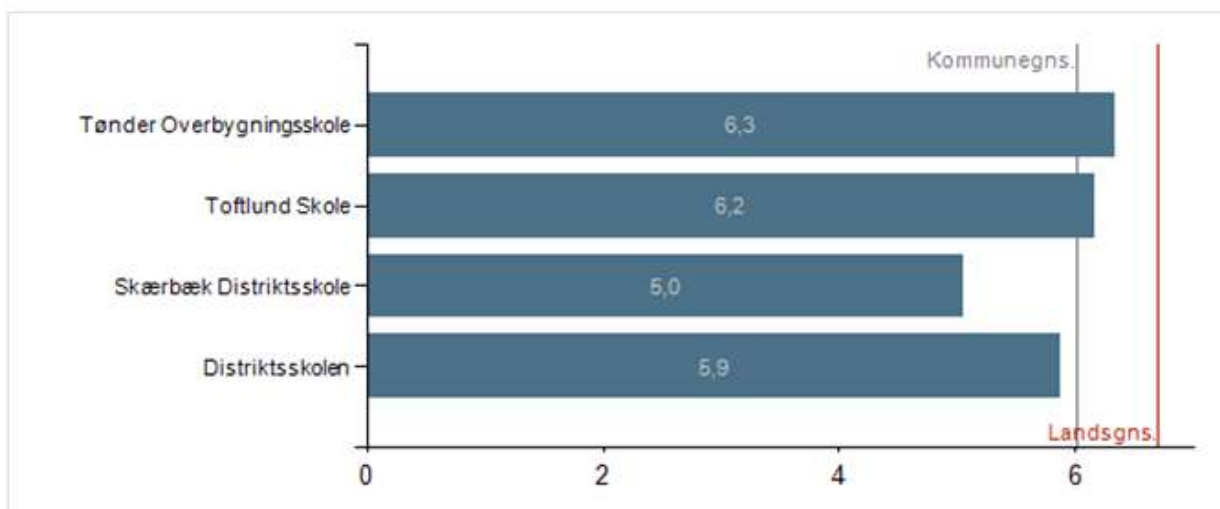
Tønder Overbygningsskole og Toftlund Distriktsskole ligger begge over det kommunale gennemsnit, mens Skærbæk Distriktsskole og Løgumkloster Distriktsskole ligger under.

Oversigt 9



Oversigt 10

Karaktergennemsnit i Bundne prøvfag pr. skole, 9. klasse, Tønder



4.1 Afgangsprøvekarakterer og socioøkonomiske reference (2011/2012-2013/2014)

Afgangskaraktererne behandlet i forhold til den socioøkonomiske reference viser, i hvor høj grad den enkelte skole formår at løfte elevernes faglige niveau i forhold til det, som forventes af den enkelte skole på baggrund af elevgruppens sammensætning.

I Tønder Kommune ses det generelt, at eleverne forventes at få lavere afgangsprøvekarakterer end landsgennemsnittet, når de socioøkonomiske faktorer sættes i spil.

Oversigt 11: Løgumkloster Distriktsskole opnår afgangskarakterer på det forventede niveau i forhold til de socioøkonomiske faktorer. Karakterafvigelsen er ganske lille – blot 0,1 i positiv retning.

Oversigt 11

Opnået karaktergennemsnit i bundne prøvfag og socioøkonomiske referencer, 9. klasse, Løgumkloster Distriktsskole, Tønder

Fag	Fagdisciplin	Skoleår			Skoleår			Skoleår		
		2013/2014			2012/2013			2011/2012		
		Karaktergennemsnit	Socioøk. reference	Forskel	Karaktergennemsnit	Socioøk. reference	Forskel	Karaktergennemsnit	Socioøk. reference	Forskel
Dansk	Læsning	6,4	5,8	0,6	5,9	5,7	0,2	6,0	5,9	0,1
	Mundtlig	6,7	6,7	0,0	6,3	6,7	-0,4	6,2	6,6	-0,4
	Orden							4,3	5,3	-1,0*
	Retskrivning	6,1	5,4	0,7	6,3	5,7	0,6	6,0	5,8	0,2
	Skriftlig	5,4	5,6	-0,2	6,0	5,7	0,3	5,4	5,6	-0,2
Engelsk	Mundtlig	6,4	6,6	-0,2	6,6	6,6	0,0	6,3	6,5	-0,2
Fysik/kemi	Praktisk/mundtlig	5,3	5,7	-0,4	5,9	5,7	0,2	5,1	5,5	-0,4
Matematik	Matematisk problemløsning	5,1	5,4	-0,3	5,0	5,3	-0,3	6,3	5,8	0,5
	Matematiske færdigheder	6,5	6,1	0,4	6,7	6,3	0,4	7,7	6,8	0,9*
Gennemsnit		6,0	5,9	0,1	6,1	6,0	0,1	6,1	6,1	0,0

Oversigt 12: Skærbæk Distriktsskole opnår afgangsprøvekarakterer, der svinger bemærkelsesværdigt over perioden. I 2010/2011 scorede eleverne 0,3 under det forventede, i 2011/2012 scorede eleverne 0,2 over det forventede, i 2012/2013 scorede eleverne 0,5 under det forventede og i 2013/2014 scorer eleverne 0,6 under det forventede.

Oversigt 12

Opnået karaktergennemsnit i bundne prøvafag og socioøkonomiske referencer, 9. klasse, Skærbæk Distriktsskole, Tønder

		Skoleår			Skoleår			Skoleår		
		2012/2013			2011/2012			2010/2011		
Fag	Fagdisciplin	Karaktergennemsnit	Socioøk. reference	Forskel	Karaktergennemsnit	Socioøk. reference	Forskel	Karaktergennemsnit	Socioøk. reference	Forskel
Dansk	Læsning	4,9	5,1	-0,2	6,2	6,0	0,2	5,9	5,7	0,2
	Mundtlig	6,0	6,2	-0,2	6,0	6,4	-0,4	5,9	6,3	-0,4
	Orden				4,7	5,4	-0,7*	3,7	5,1	-1,4*
	Retskrivning	5,0	5,1	-0,1	6,4	5,9	0,5	6,0	5,8	0,2
	Skriftlig	3,8	4,8	-1,0*	5,9	5,8	0,1	4,8	5,5	-0,7
Engelsk	Mundtlig	5,6	6,0	-0,4	6,0	6,4	-0,4	5,9	6,3	-0,4
Fysik/kemi	Praktisk/mundtlig	4,6	5,0	-0,4	7,6	6,2	1,4*	5,8	5,6	0,2
Matematik	Matematisk problemløsning	3,4	4,5	-1,1*	6,3	5,7	0,6	4,6	5,2	-0,6
	Matematiske færdigheder	4,8	5,5	-0,7	6,8	6,4	0,4	5,5	6,0	-0,5
Gennemsnit		4,7	5,2	-0,5	6,4	6,2	0,2	5,4	5,7	-0,3

		Skoleår		
		2013/2014		
Fag	Fagdisciplin	Karaktergennemsnit	Socioøk. reference	Forskel
Dansk	Læsning	5,4	5,7	-0,3
	Mundtlig	4,5	6,1	-1,6*
	Retskrivning	5,3	5,5	-0,2
	Skriftlig	5,3	5,8	-0,5
Engelsk	Mundtlig	5,7	6,4	-0,7
Fysik/kemi	Praktisk/mundtlig	6,0	5,9	0,1
Matematik	Matematisk problemløsning	4,7	5,3	-0,6
	Matematiske færdigheder	4,8	5,6	-0,8
Gennemsnit		5,1	5,7	-0,6

Oversigt 13: Toftlund Distriktsskole opnår afgangsprøvekarakterer, der i 2011/2012 og 2012/2013 lå lige under det forventede resultat, mens karaktererne i 2013/2014 lå over det forventede resultat.

Oversigt 13

Opnået karaktergennemsnit i bundne prøvfag og socioøkonomiske referencer, 9. klasse, Toftlund Distriktsskole, Tønder

		Skoleår			Skoleår			Skoleår		
		2013/2014			2012/2013			2011/2012		
Fag	Fagdisciplin	Karaktergennemsnit	Sociøøk. reference	Forskel	Karaktergennemsnit	Sociøøk. reference	Forskel	Karaktergennemsnit	Sociøøk. reference	Forskel
Dansk	Læsning	5,6	5,5	0,1	4,7	5,4	-0,7*	4,6	5,2	-0,6
	Mundtlig	7,3	7,0	0,3	6,9	6,9	0,0	5,8	6,0	-0,2
	Orden							6,0	5,3	0,7
	Retskrivning	5,5	5,3	0,2	5,5	5,6	-0,1	5,3	5,4	-0,1
	Skriftlig	6,7	6,0	0,7	6,4	5,9	0,5	5,4	5,4	0,0
Engelsk	Mundtlig	7,3	7,1	0,2	4,7	6,0	-1,3*	5,7	6,0	-0,3
Fysik/kemi	Praktisk/mundtlig	7,4	6,5	0,9	7,1	6,1	1,0*	6,0	5,6	0,4
Matematik	Matematisk problemløsning	5,5	5,5	0,0	5,6	5,5	0,1	3,8	4,8	-1,0*
	Matematiske færdigheder	5,8	6,0	-0,2	6,1	6,3	-0,2	4,7	5,5	-0,8
Gennemsnit		6,4	6,1	0,3	5,9	6,0	-0,1	5,2	5,5	-0,3

Oversigt 14: Tønder Distriktskole opnår afgangsprøvekarakterer, der i 2011/2012 og 2012/2013 lå lige over det forventede resultat, mens karaktererne i 2013/2014 ligger under det forventede resultat.

Oversigt 14

Opnået karaktergennemsnit i bundne prøvafag og socioøkonomiske referencer, 9. klasse, Tønder Distriktskole, Tønder

Fag	Fagdisciplin	Skoleår			Skoleår			Skoleår		
		2013/2014			2012/2013			2011/2012		
		Karaktergennemsnit	Socioøk. reference	Forskel	Karaktergennemsnit	Socioøk. reference	Forskel	Karaktergennemsnit	Socioøk. reference	Forskel
Dansk	Læsning	6,2	6,2	0,0	6,4	6,3	0,1	6,5	6,2	0,3
	Mundtlig	7,7	7,6	0,1	8,1	7,4	0,7*	7,8	7,4	0,4
	Orden							5,8	5,7	0,1
	Retskrivning	5,8	6,0	-0,2	6,6	6,2	0,4	6,8	6,3	0,5
	Skriftlig	6,2	6,4	-0,2	5,2	6,1	-0,9*	6,1	6,1	0,0
Engelsk	Mundtlig	7,1	7,5	-0,4	7,0	7,2	-0,2	7,3	7,1	0,2
Fysik/kemi	Praktisk/mundtlig	5,6	6,4	-0,8*	6,7	6,1	0,6*	6,0	5,9	0,1
Matematik	Matematisk problemløsning	6,0	6,0	0,0	5,9	5,8	0,1	5,3	5,8	-0,5
	Matematiske færdigheder	6,1	6,6	-0,5	7,2	6,8	0,4	6,7	6,6	0,1
Gennemsnit		6,3	6,5	-0,2	6,6	6,4	0,2	6,6	6,4	0,2

Det gælder for alle skoler i Tønder Kommune, at udsvingene i forhold til de forventede gennemsnitsresultater generelt ligger inden for det område, som opfattes som en statistisk usikkerhed. I Tønder Kommune ses såvel positive som negative afvigelser i forhold til de forventede resultater. Over den 3-årige periode ligger Løgumkloster meget stabilt, Toftlund er inde i en positiv udvikling, Skærbæk har store udsving, der peger i retning af karakterer under det forventede resultat, mens Tønder det seneste år for første gang scorer under det forventede.

I forhold til en sammenligning mellem resultaterne i nationale test og afgangsprøvekaraktererne viser det sig, at der inden for matematik generelt er udfordringer i hele skolevæsnet. En fælles indsats inden for matematik vil sætte fokus på elevernes faglige udvikling.

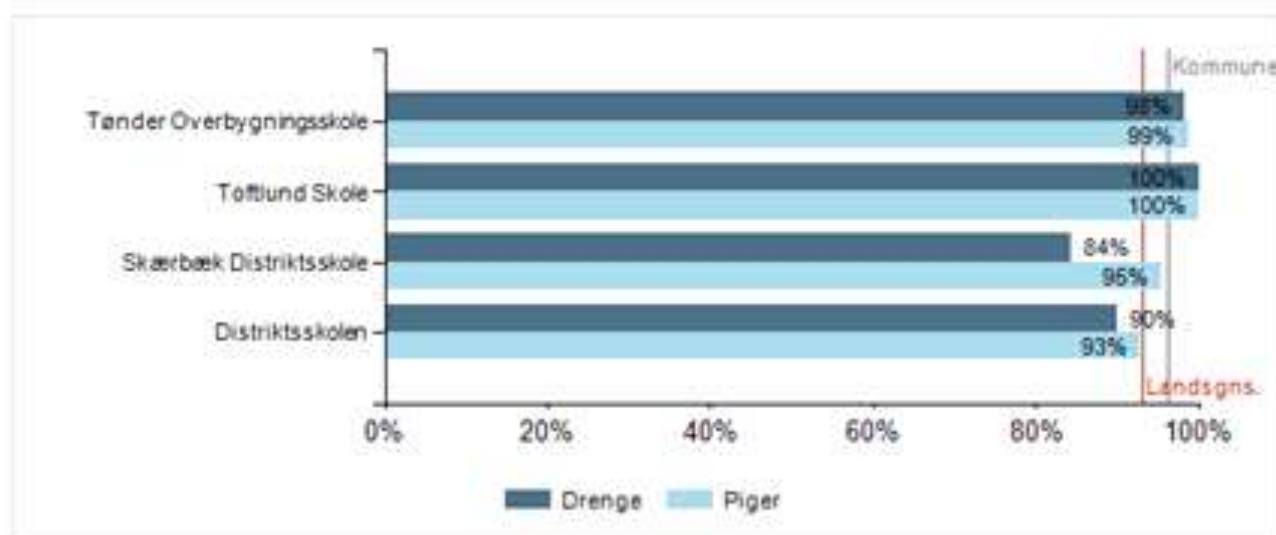
5. Alle elever skal forlade folkeskolen med mindst karakteren 2 i dansk og matematik

For at gøre det muligt, at alle elever forlader skolen med mindst 2 i dansk og matematik, er det en forudsætning, at alle elever deltager i de afsluttende prøver.

I Tønder Kommune aflægger flere elever prøve end gennemsnittet på landsplan. På Toftlund Distriktskole deltager 100 % af eleverne i folkeskolens afgangsprøver. Skærbæk Distriktskole ligger lavest i kommunen – 84 % af drengene, mens 95 % af pigerne aflægger prøve. På landsplan aflægger 94 % af alle elever afgangsprøve, mens det i Tønder Kommune er 98 % af alle elever.

Oversigt 15

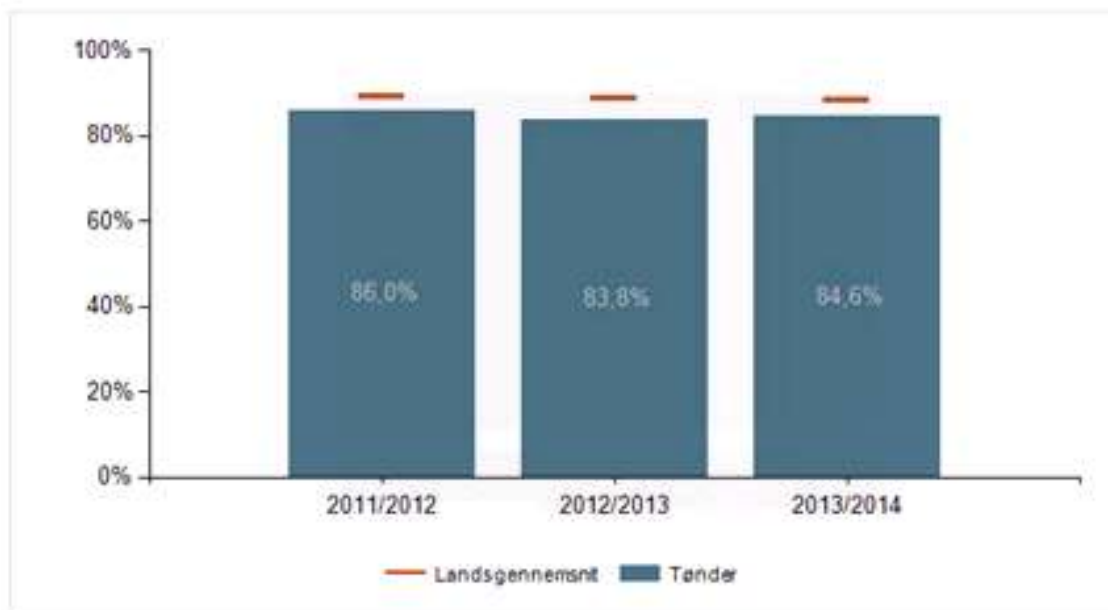
Andel elever, der har aflagt alle prøver pr. skole og køn, 9. klasse, Tønder



På landsplan afslutter ca. 88 % af eleverne 9.klasse med mindst 2 i både dansk og matematik. For Tønder Kommune er der set et lille fald i gruppen af elever, der afslutter 9. klasse med mindst 2 i dansk og matematik – i 2011/2012 afsluttede 86 % med mindst 2 i dansk og matematik, i 2013/2014 udgjorde gruppen 84,6 %.

Oversigt 16

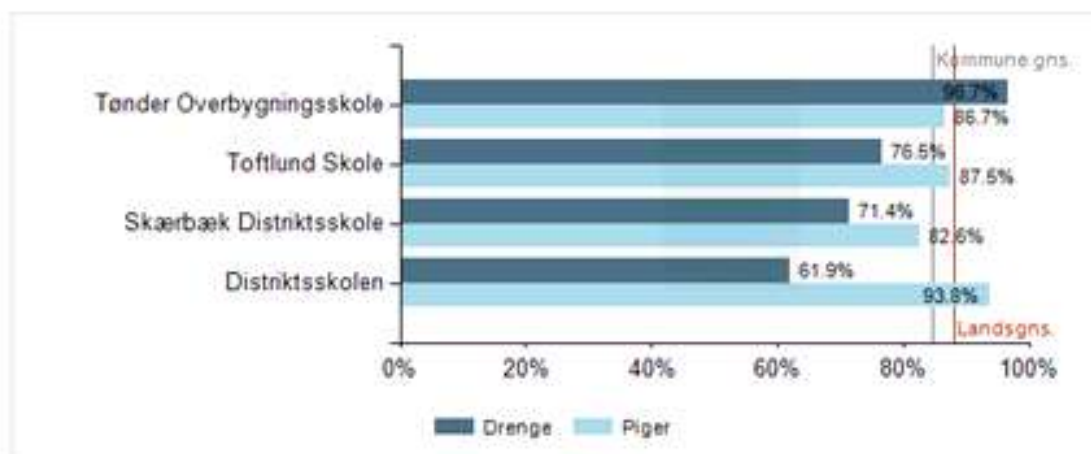
Andel elever med mindst 2 i både dansk og matematik, 9. klasse, Tønder



På kommunens skoler viser det sig, at den største del af gruppen af elever, der forlader skolen med mindre end 2 i dansk og matematik udgøres af drenge. Kun på Tønder Overbygningsskole er drengene i mindretal i den gruppe. I Toftlund og Skærbæk er gruppen af piger, der scorer mindst 2 i dansk og matematik mere end 10% større end drengegruppen. I Løgumkloster er forskellen over 30 % mellem piger og drenge.

Oversigt 17

Andel elever med mindst 2 i både dansk og matematik, pr. skole og køn, 9. klasse, Tønder



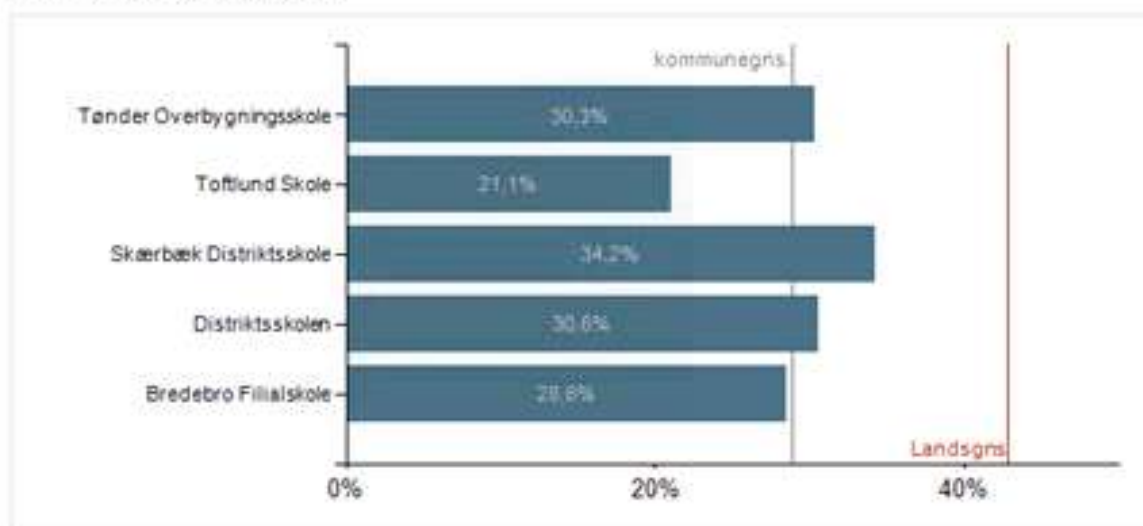
6. Folkeskolen skal understøtte opfyldelsen af 95 pct.-målsætningen

Målsætningen om, at 95 % af eleverne skal gennemføre en ungdomsuddannelse er dels gældende for hele landet og dels en målsætning med særlig fokus Tønder Kommune. Tidligere lå fokus på opnåelse af de 95 %. Med skolereformen er der også sat fokus på andelen af elever, der påbegynder en ungdomsuddannelse, fastholdelse i ungdomsuddannelse og endelige fuldførelse af ungdomsuddannelsen.

Oversigt 18 viser, at andelen af elever, der efter 9.klasse går direkte til ungdomsuddannelse i Tønder Kommune ligger væsentligt under landsgennemsnittet. Traditionen i kommunen er, at eleverne enten tager 10.klasse på efterskole eller i det kommunale 10.-klassetilbud. På landsplan begynder ca. 42 % i ungdomsuddannelse umiddelbart efter i 9. klasse, i Tønder er det ca. 30%.

Oversigt 18

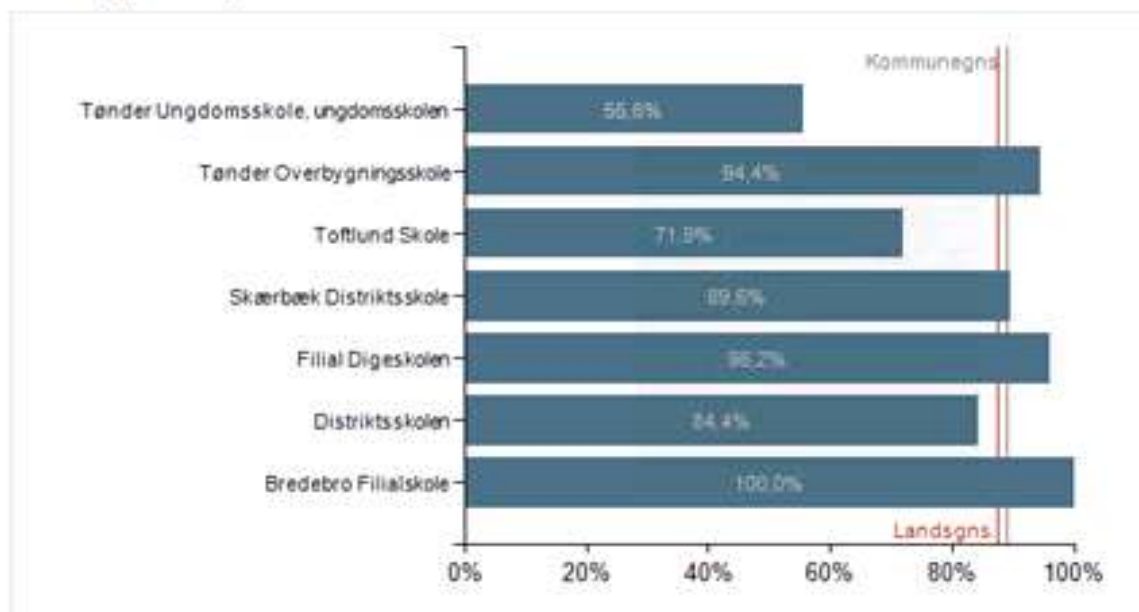
Andel elever, der er i gang med en ungdomsuddannelse tre måneder efter 9. klasse, pr. skole, Tønder



På landsplan er ca. 88 % i gang med en ungdomsuddannelse 15 måneder efter, de har forladt 9. klasse. I Tønder Kommune er det ca. 90 %.

Oversigt 19

Andel elever, der er i gang med en ungdomsuddannelse 15 måneder efter 9. klasse, pr. skole, Tønder



6 år efter at være gået ud af 9.klasse forventes 78 % af eleverne på landsplan at have gennemført en ungdomsuddannelse. Tønder Kommune følger her landsgennemsnittet.

Oversigt 20

Andel af 9. klasse årgang, der forventes at fuldføre mindst en ungdomsuddannelse inden for 6 år efter 9. klasse, Tønder



Undervisningsministeriets nyeste profiltal for 2013 viser, at det forventes, at 94 % af unge, der begynder en ungdomsuddannelse i Tønder Kommune, forventes at gennemføre mindst en ungdomsuddannelse 25 år efter, de er gået ud af folkeskolen.

7. Øvrige indikatorer

Undervisningsministeriet har besluttet, at kompetencedækning i undervisningen og inklusion er de områder, der ud over de lovpligtige områder særligt skal beskrives i kvalitetsrapporterne de kommende år.

7.1. Kompetencedækning

Kompetencedækning er et udtryk for stor en procentdel af undervisningen, der læses af lærere med linjefag eller tilsvarende kompetencer.

Landsgennemsnittet i kompetencedækning er på 80 %, i skoleåret 2013/2014 var kompetencedækningen i Tønder Kommune på 72,8 %.

Oversigt 21

Andel planlagte undervisningstimer med kompetencedækning, Tønder

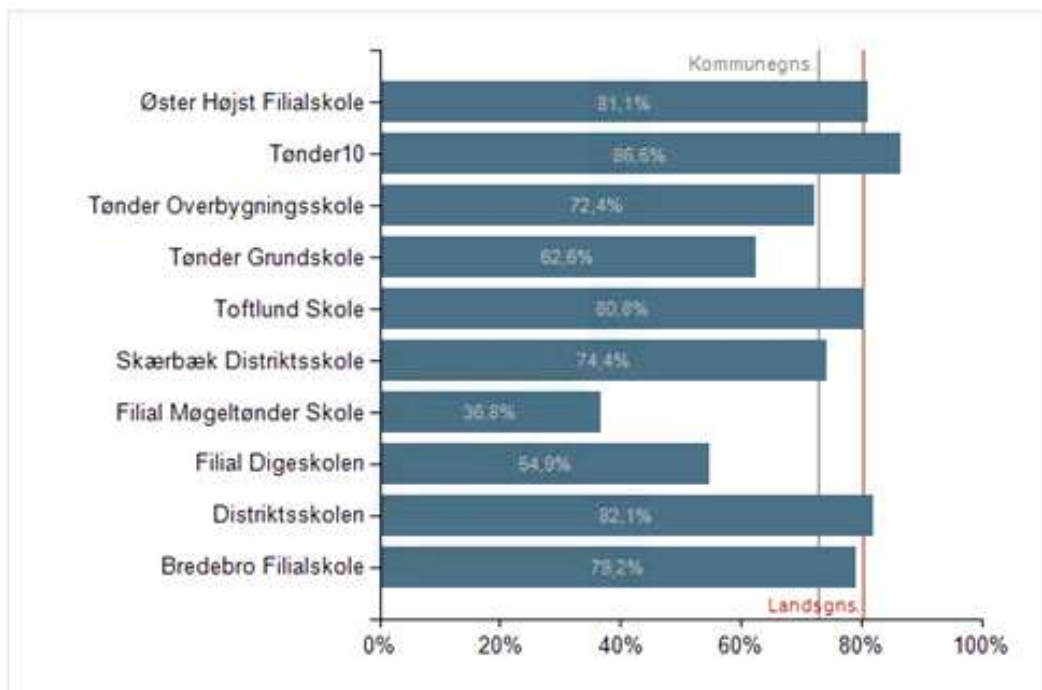


På skoleniveau svinger kompetencedækningen mellem at være over landsgennemsnittet og være væsentligt under. Udsvingene bliver endnu større, når kompetencedækningen beregnes pr. filial.

Her ligger Tønder10 væsentlig over landsgennemsnittet med 86,6 %, mens Filial Møgeltønder har en dækning på 36,8 %.

Oversigt 22

Andel planlagte undervisningstimer med kompetencedækning, pr. skole, Tønder

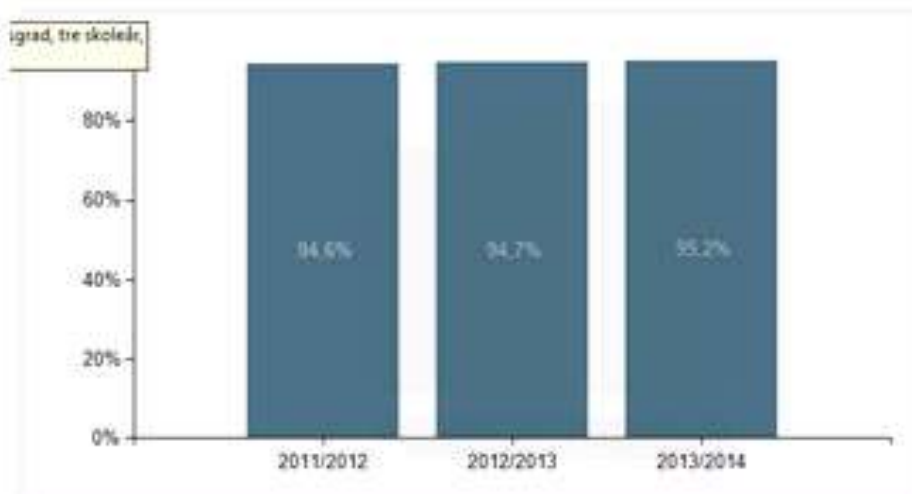


7.2. Inklusion

Tønder Kommune arbejder frem mod opfyldelse af målsætningen for hele landet om, at 96 % af alle elever, skal modtage deres undervisning inden for almenområdet. På landsplan undervises 95,2 % af eleverne i 2013/2014 inden for almenområdet.

Oversigt 23

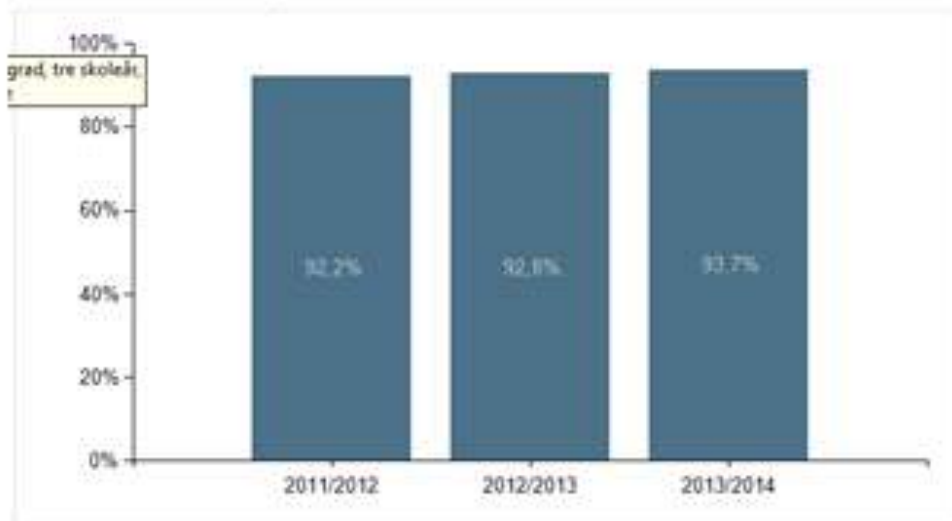
Andel elever, der modtager undervisning i den almene undervisning, hele landet



Udviklingen i Tønder Kommune over de sidste 3 år viser en positiv udvikling, således at der nu undervises 93,7 % af eleverne inden for almen området i kommunen.

Oversigt 24

Andel elever, der modtager undervisning i den almene undervisning, Tønder (institutionskommune)



8. Klager til Klagenævnet for Specialundervisning

I skoleåret 2013/2014 har der været indbragt 3 klager til Klagenævnet for Specialundervisning på baggrund af de undervisningsmæssige tilbud, Tønder Kommune har givet til elever inden for det specialiserede område.

I 2 sager har Tønder Kommune givet en andet tilbud til eleven inden for den mulige behandlingsperiode, hvorefter klagerne er frafaldet.

I 1 sag har Tønder Kommune fået medhold i sagen.

Skolebestyrelsens udtalelse